

# I 羽生市の概況

## 1. 成り立ち

利根川沿いの羽生のまちは、水利がよく土地も肥え、早くから農耕文化が栄えたところであり、古い塚や古墳、出土した埴輪はそのことを証明してくれます。このため羽生の地名は埴輪から転化したものだともいわれています。歴史上、羽生という地名が出てくるのは、文明 10 年（1478 年）の太田道灌の手紙に「武州羽生の嶺にたてこもり」と書かれているのが最初です。その後「羽生城」ができ、その支配する領分を羽生領と呼ぶようになり、「羽生」の地名が広まったと考えられます。徳川家康が江戸に幕府を構えると、江戸を守るかなめとなり、幕府直轄の天領や旗本領になるなど幾多の変遷がありました。

徳川時代の小規模な村々 49 ヶ村は、明治期に入り合併が繰り返され、明治 22 年町村制施行により 1 町 8 村が成立しました。昭和 29 年 9 月 1 日には、羽生町ほか 6 村が合併し羽生市が誕生、県下 16 番目、全国で 434 番目でした。（世帯数 6,604 戸、人口 3 万 6,564 人）その後、昭和 34 年 4 月 1 日に千代田村を編入し、現在に至っています。

## 2. 位置

羽生市は関東地方のほぼ中央、埼玉県北東部に位置しています。首都東京まで 60 km、県庁所在地さいたま市（浦和区）まで 40 km です。東と南は加須市、西は行田市、北は利根川を隔てて群馬県に隣接しています。市域は東西 10.25 km、南北 6.71 km、面積 58.64 km<sup>2</sup>で、市役所の位置は、東経 139 度 32 分、北緯 36 度 10 分で海拔 15m です。

主な交通機関として、東武鉄道が、東京・群馬を結び、秩父鉄道は、熊谷市へ結んでいます。主要国道等は、東北自動車道（羽生インターチェンジ）、国道 122 号、国道 125 号です。

市の中心部は、商工業の市街地となっており衣料の町として発展し、周囲は農業地帯で肥沃な田園に恵まれています。

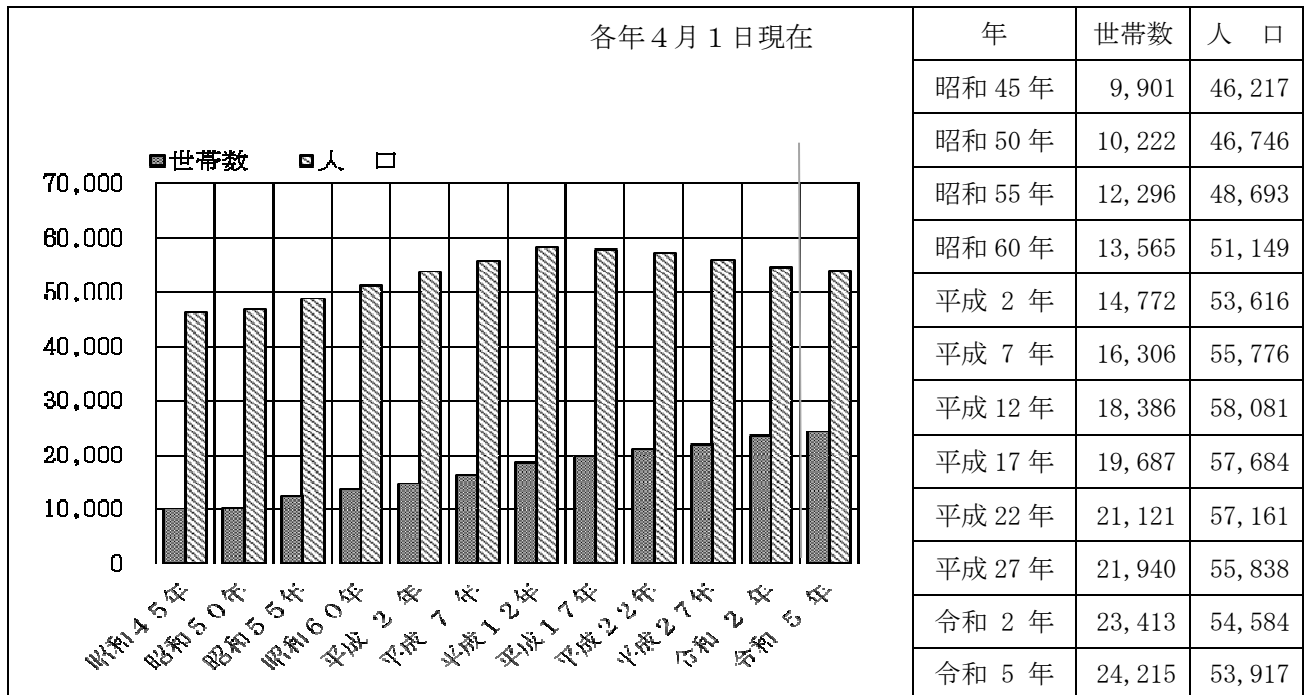


人口	53,917 人
男	27,111 人
女	26,806 人

世帯数	24,215 世帯
(令和 5 年 4 月 1 日現在)	

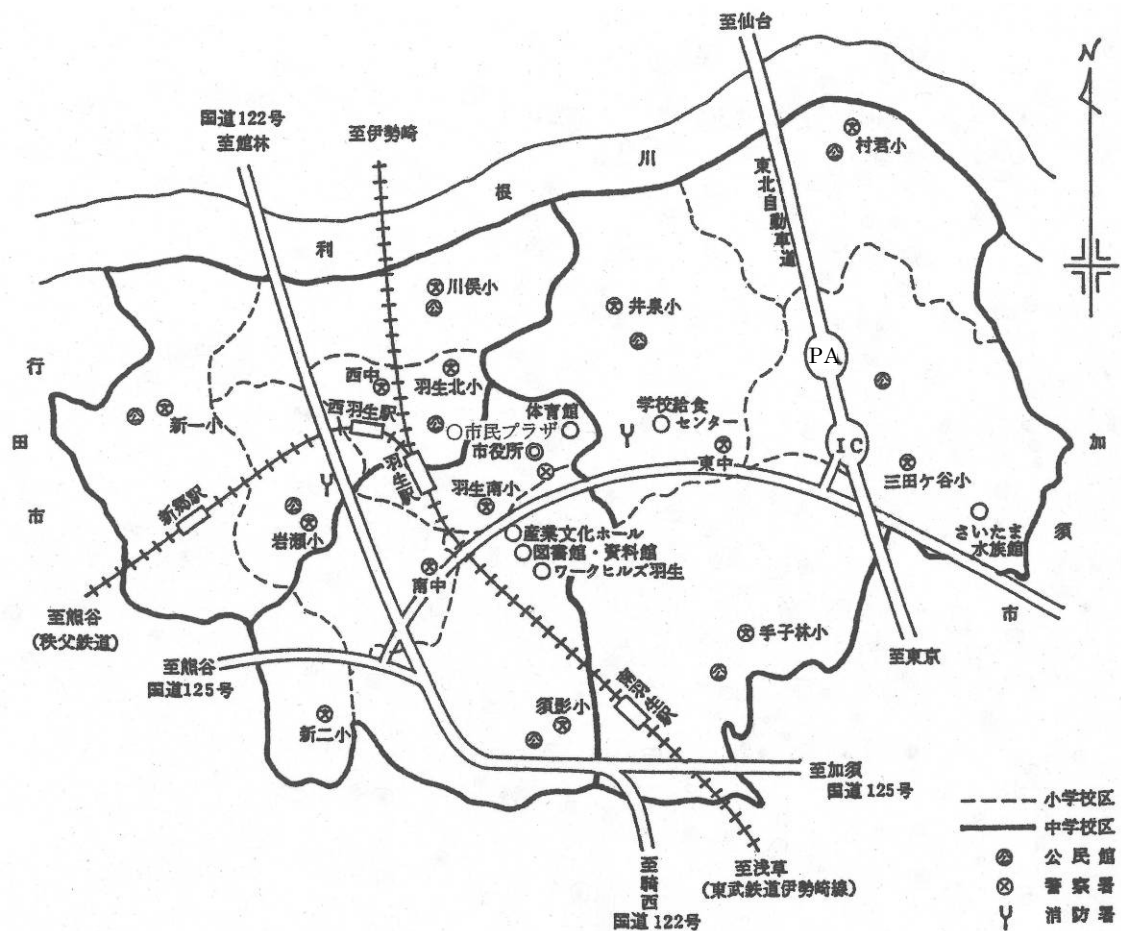
羽生市は、総合振興計画において将来都市像を「誰もが幸せを感じる、住み続けたいまち 羽生」とし、市民が主役のまちづくりを推進しています。

### 3. 人口と世帯数の推移

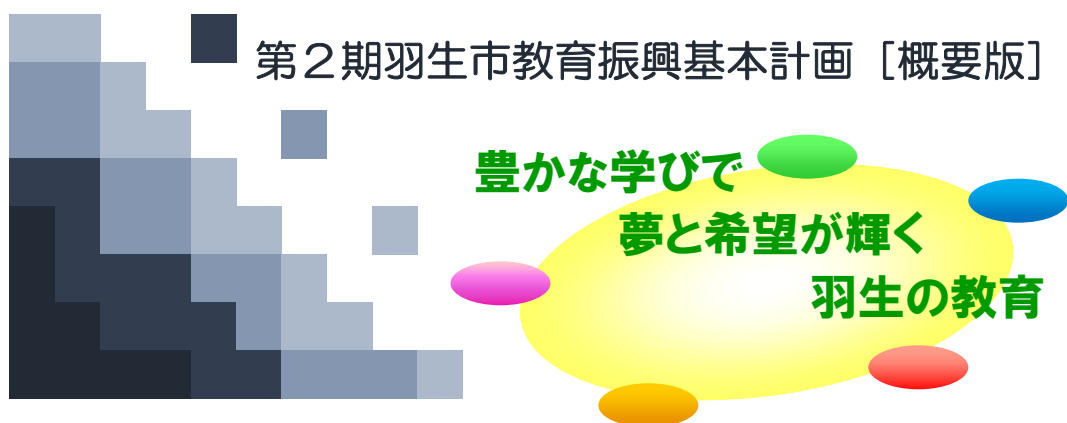


※平成11年1月1日以降は、外国人登録者数を含む。

### 4. 公共施設と学区



## 5. 第2期羽生市教育振興基本計画



### 基本理念

本市の将来を担い、社会の持続的な発展を支える担い手を育てていく上で、教育の使命は重要です。

この使命を果たすため、第2期計画では、本市の教育行政を進めていくための基本的な考え方として、次の基本理念を掲げます。

### 豊かな学びで 夢と希望が輝く 羽生の教育

この基本理念は、誰もが学校・家庭・地域・スポーツなど、生涯を通して多様な学び（豊かな学び）で生きる力を育み、生涯を通して夢と希望が持てる（輝く）社会の実現を目指しています。

### 基本方針

基本理念を踏まえて、施策を実施していくにあたり、次の基本方針を掲げて取り組みます。

「知・徳・体・コミュニケーション能力」を地域とともに育みます。

学校・家庭・地域が一体となって生きる力を育み、一人一人が生涯にわたって学び、楽しみ、心のゆとりや豊かさを感じることができる社会を目指します。

## 基本目標・施策の体系

本計画の基本理念及び基本方針を踏まえ、さらに誰一人取り残さないというSDGsの視点に立ち、今後5年間に取り組む5つの基本目標を掲げます。それぞれの基本目標を基に、15の施策と37の主な取組を設定します。

■基本目標Ⅰ 「学校力」 信頼される学校づくりの推進			
施 策		主 な 取 組	
1	教師力・学校力の向上	(1)	教職員の研修の充実
		(2)	評価制度の充実
		(3)	学校支援の充実
2	学校・家庭・地域の三者協働による学校づくり	(1)	開かれた学校づくりの推進
		(2)	三者協働による教育活動の充実
3	教育環境の整備・充実	(1)	施設・設備の適正な維持管理
		(2)	教材、図書等の整備の推進
		(3)	就学に対する支援
4	安全・安心な学校づくり	(1)	防災教育の充実
		(2)	地域ぐるみの学校安全体制の整備

■基本目標Ⅱ 「学 力」 確かな学力を育む特色ある教育の推進			
施 策		主 な 取 組	
1	確かな学力を育む学校教育の推進	(1)	特色ある教育の推進
		(2)	進路指導・キャリア教育の推進
		(3)	小中一貫教育の推進
		(4)	高等教育機関等との連携

■基本目標Ⅲ 「豊かな心と健やかな体」 道徳・人権教育の推進と食育・健康教育の充実			
施 策		主 な 取 組	
1	豊かな心を育む道徳教育の推進	(1)	道徳教育・生徒指導の推進
2	生涯にわたる人権教育の推進	(1)	学校における人権教育の推進
		(2)	社会教育における人権教育の推進
3	インクルーシブ教育システムの構築による教育の推進	(1)	特別支援教育の推進
		(2)	就学支援・相談活動体制の充実
4	食育・健康教育の推進	(1)	安全・安心な学校給食の推進
		(2)	食育の充実
		(3)	健康や体力を育む教育の充実

■基本目標Ⅳ 「地域力」 生涯学習の推進と文化活動の活性化			
施 策		主な取組	
1	市民の学習機会の充実	(1)	生涯学習事業の充実
		(2)	市民の自主的な学習活動の支援
		(3)	生涯学習環境の整備・充実
2	家庭教育と青少年健全育成の推進	(1)	家庭教育支援の充実
		(2)	青少年育成事業の実施と団体の支援
3	文化財の保護・活用と文化芸術の振興	(1)	文化財の調査、管理と活用
		(2)	文化活動への支援・文化施設の充実
4	図書館・郷土資料館の充実	(1)	図書館サービスの充実
		(2)	郷土資料館の展示・講座の充実

■基本目標Ⅴ 「スポーツ」 生涯スポーツの振興			
施 策		主な取組	
1	スポーツに親しめる環境づくり	(1)	体育施設の整備・充実
		(2)	スポーツ・レクリエーション機会の提供
		(3)	スポーツを通じた国際交流の実施
2	スポーツ・レクリエーション団体と優秀なスポーツ選手の育成	(1)	スポーツ・レクリエーション団体の活動支援
		(2)	スポーツ指導者の育成
		(3)	トップアスリートの育成

## SUSTAINABLE DEVELOPMENT GOALS



## 計画策定の趣旨、性格及び期間

(計画策定の趣旨)

第2期羽生市教育振興基本計画は、平成26年に策定した第1期羽生市教育振興基本計画の5年間における成果と課題を検証したうえで、さらなる教育の振興を図るために策定する計画です。

(計画の性格)

- ・教育基本法第17条第2項に規定される「地方公共団体における教育の振興の施策に関する基本的な計画」です。
- ・「第6次羽生市総合振興計画」を踏まえた、教育行政分野における計画です。

(計画の期間)

令和元年度から令和5年度までの5年間です。

## 計画の推進

本計画を推進するためには、教育に関わるすべての人が、それぞれが担う役割と責任を自覚し、相互に連携・協力して取り組む必要があります。

(1) 市民参加・市民参画・市民協働

市はわかりやすい情報提供に努めるとともに、市民、関係団体等の積極的な参画を促し、地域全体で施策を推進します。

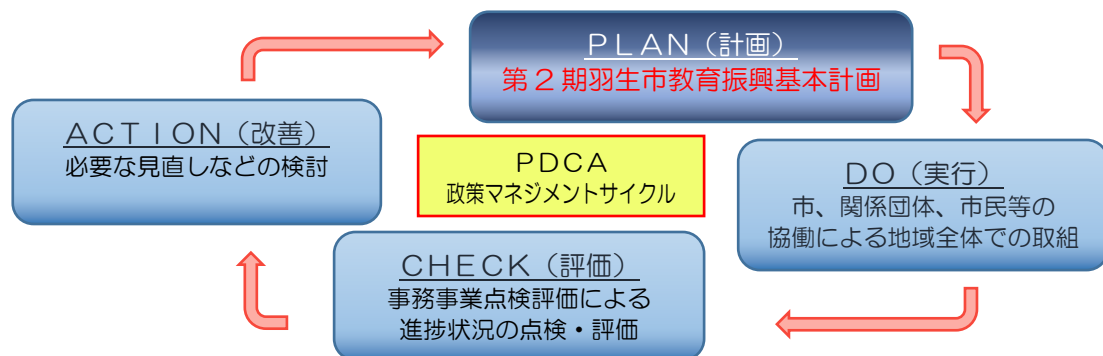
(2) 羽生市総合教育会議による協議・調整

市長と教育委員会で構成する羽生市総合教育会議において、教育の条件整備や重要事項について協議・調整を行い、教育施策の方向性を共有し、連携して取り組んでいきます。

## 計画の点検・評価の実施

本計画に掲げた施策の実施について、常に進捗状況や効果等の把握をするとともに、PDCAの政策マネジメントサイクルにより計画を実行します。

また、地方教育行政の組織及び運営に関する法律の規定に基づき、事務の管理及び執行状況について点検・評価を行い、その結果に関する報告書を作成し、公表します。





# 令和5年度 羽生市教育委員会グランドデザイン

『知・徳・体・コミュニケーション能力』を地域とともに育みます。

☆ 確かな学力を育む  
特色ある教育の推進

学 力

☆ 生涯学習の推進と  
文化活動の活性化

地 域 力

学 校 力

☆ 信頼される  
学校づくりの推進

豊かな心と  
健やかな体

☆ 道徳・人権教育の推進と  
食育・健康教育の充実

豊かな学びで  
夢と希望が輝く  
羽生の教育

ス ポ ー ツ

☆ 生涯スポーツの振興

第2期羽生市教育振興基本計画(令和元年度～令和5年度)

SUSTAINABLE DEVELOPMENT GOALS

次期羽生市教育振興基本計画の策定(計画期間:令和6年度～令和10年度)



# 令和5年度 羽生市教育委員会『学校教育部』グランドデザイン



◇豊かな学びで 夢と希望が輝く 羽生の教育

『知・徳・体・コミュニケーション能力』を  
地域とともに育みます

## 学 力

確かな学力を育む特色ある教育の推進

### 1 確かな学力を育む学校教育の推進

- (1) 特色ある教育の推進
- ・羽生市学力アップテストの実施と運用
  - ・小中学校全校へのALT常駐による外国語教育の充実
  - ・英検検定料補助による英語力向上(市内全中学3年生)
  - ・「GIGAスクール構想の実現」に向けた端末の活用に関する研究
  - ・GIGAスクールサポーターの活用
  - ★文部科学省CBTシステム(MEXCBT)の活用
  - ★埼玉県学力・学習状況調査のCBT化
- (2) 進路指導・キャリア教育の推進
- (3) 小中一貫教育の推進
- ★再編成に向けた小中一貫教育の研究
- (4) 高等教育機関等との連携

### ○ 小中学校の適正規模・適正配置の推進

- ・東中学校区の小学校再編成に関する協議
- ・西・南中学校区の小学校再編成の再検討
- ★小学校再編成に伴う児童交流事業の実施

## 学 校 力

信頼される学校づくりの推進

### 1 教師力・学校力の向上

- (1) 教職員の研修の充実
- ・埼玉大学教育学部附属小・中学校との連携
  - ・学級経営の充実に向けた特別活動に関する研修
  - ★大学教授との授業改善連携
  - ★授業改善を核とする研究
- (2) 評価制度の充実
- (3) 学校支援の充実
- ・小中学校校務員配置による教師力向上への注力
  - ★デジタル教科書(教師用)全学年導入による授業力の向上

### 2 学校・家庭・地域の三者協働による学校づくり

- (1) 開かれた学校づくりの推進
- ★県教委委嘱「地域学校協働活動」に関する研究
  - ・コミュニティ・スクール実施による連携強化
- (2) 三者協働による教育活動の充実
- ・「学力アップ羽生塾」による学力の向上
  - ・家庭、地域と連携した生活習慣の確立

### 3 教育環境の整備・充実

- (1) 施設・設備の適正な維持管理
- ★井泉小学校校舎1号館大規模改造工事実施設計業務
  - ★井泉小学校屋内運動場照明器具LED化工事
  - ・学校施設・設備の定期点検
- (2) 教材、図書等の整備の推進
- (3) 就学に対する支援

### 4 安全・安心な学校づくり

- (1) 防災教育の充実
- (2) 地域ぐるみの学校安全体制の整備

## 豊かな心と健やかな体

道徳・人権教育の推進と食育・健康教育の充実

### 1 豊かな心を育む道徳教育の推進

- (1) 道徳教育・生徒指導の推進
- ★チーム学校による不登校対策
  - ★適応指導教室と学校の連携強化
  - ・「特別の教科 道徳」授業の質の向上

### 2 生涯にわたる人権教育の推進

- (1) 学校における人権教育の推進
- ・人権感覚育成プログラムの活用

### 3 インクルーシブ教育システムの構築による教育の推進

- (1) 特別支援教育の推進
- ・臨床心理士巡回相談、WISC検査の充実
  - ・埼玉純真短期大学教授等による巡回支援事業
  - ★特別支援教育専門企業との連携による教育ソフトの活用
- (2) 就学支援・相談活動体制の充実

### 4 食育・健康教育の推進

- (1) 安全・安心な学校給食の推進
- (2) 食育の充実
- (3) 健康や体力を育む教育の充実
- ★部活動の地域移行の推進







## 令和5年度 羽生市教育委員会『生涯学習部』グランドデザイン



◇豊かな学びで 夢と希望が輝く 羽生の教育

『知・徳・体・コミュニケーション能力』を  
地域とともに育みます

### 豊かな心と健やかな体

道徳・人権教育の推進と食育・健康教育の充実

### 2 生涯にわたる人権教育の推進

#### (2) 社会教育における人権教育の推進

- ・生涯学習の視点に立った人権教育・啓発活動の充実
- ・感染症対策を基盤とした各種研修会及び集会所学級事業の充実
- ・参加体験型学習の推進等による人権教育指導者の養成

★羽生市人権教育基本方針の改定

### 4 図書館・郷土資料館の充実

#### (1) 図書館サービスの充実

- ・蔵書の充実
- ・読書推進事業の実施

★第3次羽生市立図書館運営基本計画の策定

#### (2) 郷土資料館の展示・講座の充実

★企画展（収蔵資料展）の開催

★ふるさと講座（ムジナモと牧野富太郎）の開催

## 地域力

生涯学習の推進と文化活動の活性化

### 1 市民の学習機会の充実

#### (1) 生涯学習事業の充実

- ★公民館のWi-Fi環境を生かした生涯学習事業の推進
- (2) 市民の自主的な学習活動の支援
- (3) 生涯学習環境の整備・充実
  - ・生涯学習拠点施設の整備

### 2 家庭教育と青少年健全育成の推進

#### (1) 家庭教育支援の充実

- ・地域の教育資源との協働による家庭教育支援事業の継続
- ★アンケート結果に基づく子ども読書活動の推進
- (2) 青少年健全育成事業の実施と団体の支援
  - ・羽生市二十歳の集いの開催

### 3 文化財の保護・活用と文化芸術の振興

#### (1) 文化財の調査、管理と活用

- ・文化財調査、保護活動及び活用事業の推進
- ★NHK朝ドラマ「らんまん」制作記念ムジナモ講演会の開催

#### (2) 文化活動への支援・文化施設の充実

- ・文化芸術振興の推進

## スポーツ

生涯スポーツの振興

### 1 スポーツに親しめる環境づくり

#### (1) 体育施設の整備・充実

- ★市体育館サブアリーナ照明のLED化
- (2) スポーツ・レクリエーション機会の提供
  - ★新たなスポーツイベントの開催
  - ★全国フロアカーリング大会の再開
- (3) スポーツを通じた国際交流の実施

### 2 スポーツ・レクリエーション団体と優秀なスポーツ選手の育成

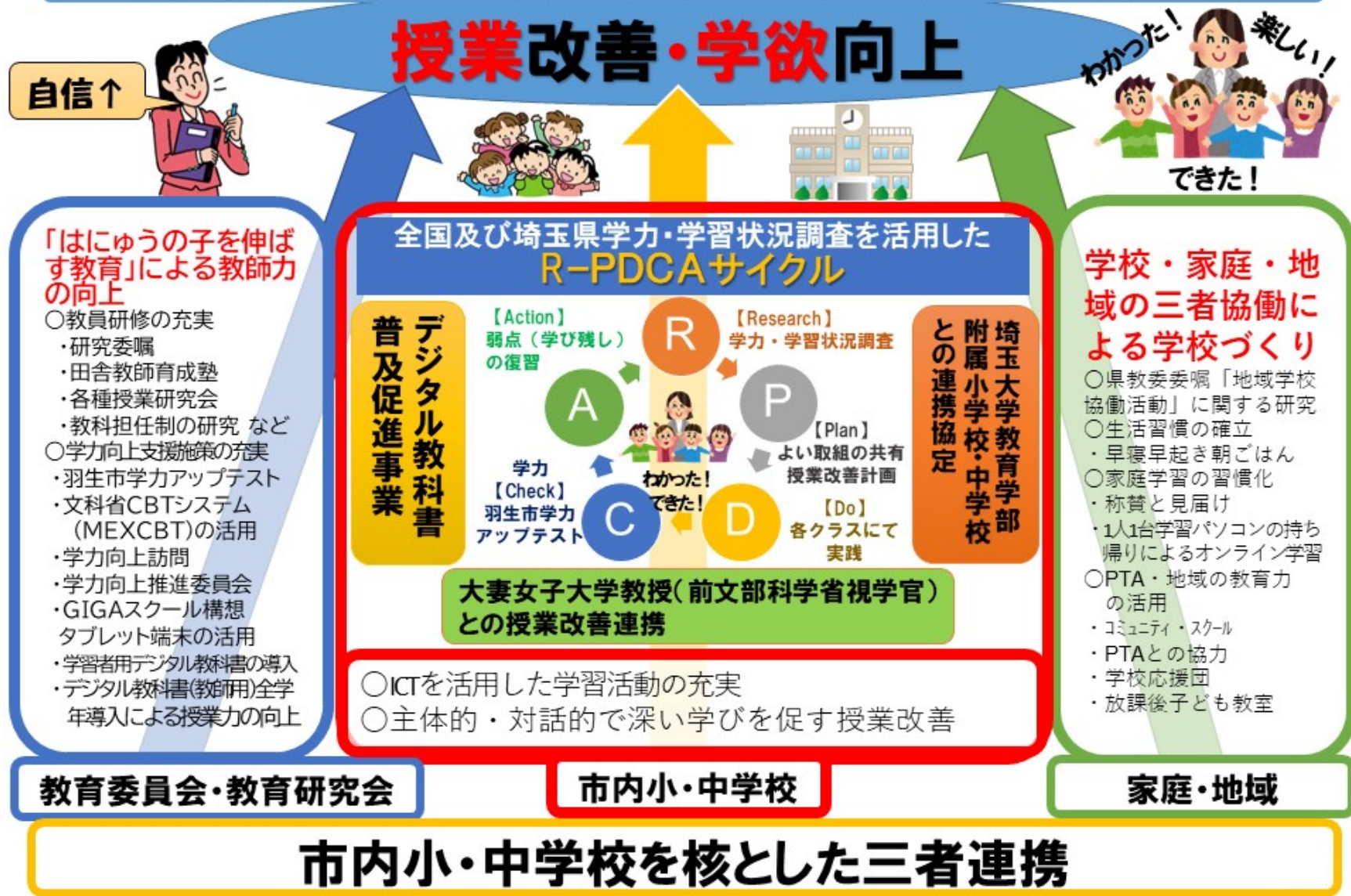
- (1) スポーツ・レクリエーション団体の活動支援
  - ・関係団体主催事業への継続支援
- (2) スポーツ指導者の育成
  - ・指導者研修会の実施及び各種講習会等への派遣
- (3) トップアスリートの育成
  - ★プロスポーツチームとの地域連携協定や指定管理者との連携を生かした事業の開催



# 令和5年度 羽生市学力向上グランドデザイン



「子どもたち一人一人の学力を確実に伸ばす教育」を目指すアプローチ





令和5年度 羽生の子どもたちの将来の夢を実現させる



# 羽生市教育委員会 教育施策重点7 (セブン)



## 学力向上「R-PDCAサイクル」の推進

- ・全国及び埼玉県学力・学習状況調査のより一層の活用
- ・羽生市学力アップテストと学習アプリを連動した学習



### 学校・家庭・地域の連携推進

- ・全小・中学校でのコミュニティ・スクール実施
- ・令和4・5年度埼玉県教育委員会委嘱「地域学校協働活動」に関する研究
- ・部活動の地域移行



### 授業改善のより一層の推進

- ・大妻女子大学教授（前文部科学省視学官）との授業改善連携
- ・埼玉大学教育学部附属小・中学校との連携
- ・「はにゆうの子を伸ばす」教育の推進
- ・特別活動及び道德教育の充実
- ・デジタル教科書（教師用）全学年導入による授業力の向上

## 学校

### GIGAスクール構想の推進

- ・デジタル教科書（教師用）全学年導入
- ・学習者用デジタル教科書の一層の活用
- ・オンライン学習の充実
- ・文部科学省CBTシステムのより一層の活用
- ・埼玉県学力・学習状況調査のCBT化

わかった！できた！

## 家庭

## 地域

### 英語教育の充実・深化

- ・小中学校全校へのALT常駐
- ・英語検定料補助による英語力向上（中学3年生）

### 不登校対策の充実

- ・不登校対策ガイドラインの作成
- ・不登校の予防策・解決策の充実
- ・適応指導教室と学校の連携強化



### 特別支援教育の充実

- ・臨床心理士巡回相談 ・WISC検査の充実
- ・埼玉純真短期大学教授等による巡回支援
- ・通級指導教室の充実
- ・特別支援教育専門企業との連携による教育ソフトの活用



## 1 1. 令和5年度 羽生市教育行政重点施策

羽生市では、『第2期羽生市教育振興基本計画』（令和元年度～令和5年度）に掲げる施策・主な取組に基づき、さらに誰一人取り残さないというSDGsの視点に立って、単年度実施計画として、『令和5年度 羽生市教育行政重点施策』を定め、実施します。

※★印は、新規事業



### I 「学校力」 信頼される学校づくりの推進

#### 1 教師力・学校力の向上

##### (1) 教職員の研修の充実

- ・「研究委嘱事業」の充実
- ・「田舎教師育成塾」の推進
- ・優秀な教職員表彰の推進
- ・埼玉大学教育学部附属小・中学校との連携協定による研修の充実
- ・教科担任制の研究
- ・学級経営の充実に向けた特別活動に関する研修

★大妻女子大学教授（前文部科学省視学官）との授業改善連携

★授業改善を核とする教職員研修の推進

##### (2) 評価制度の充実

- ・人事評価制度の充実と活用
- ・学校評価の実施と公表への支援

##### (3) 学校支援の充実

- ・指導主事学校担当制による学校支援の充実
- ・校務負担軽減検討委員会の実施
- ・教職員のICTの活用の推進
- ・小・中学校教育業務支援員（学校校務員）配置による教師力向上への注力

★デジタル教科書（教師用）の全学年導入による授業力の向上

- ・学校における日本語指導環境の充実

#### 2 学校・家庭・地域の三者協働による学校づくり

##### (1) 開かれた学校づくりの推進

- ・教育情報の積極的な公開
- ・全小・中学校でのコミュニティ・スクールの充実





★令和4・5年度埼玉県教育委員会委嘱「地域学校協働活動」に関する研究

## (2) 三者協働による教育活動の充実

- ・「学力アップ羽生塾」による学力の向上
- ・三者が一体となった歯科保健活動の充実
- ・三者が一体となったあいさつ運動の推進
- ・家庭・地域と連携した基本的生活習慣の確立
- ・学校運営協議会や学校応援団を通じた地域の教育力の活用

## 3 教育環境の整備・充実

### (1) 施設・設備の適正な維持管理

- ・施設維持のための計画的な修繕及び工事の実施
- ★井泉小学校校舎1号館大規模改造工事实施設計業務
- ★井泉小学校屋内運動場照明器具LED化工事
- ・学校施設・設備の定期点検（建築基準法第12条の規定に準じた点検）  
※羽生北小学校、手子林小学校、羽生南小学校、西中学校

### (2) 教材、図書等の整備の推進

- ・教材備品、学校図書館図書の整備推進
- ・センターサーバーによる校務情報資産一括管理
- ・教職員の情報セキュリティに対する意識の向上  
(情報セキュリティ監査及び情報セキュリティ研修の実施)

### (3) 就学に対する支援

- ・就学援助費の支給（要保護、準要保護）
- ・就学援助費の入学前支給（令和6年度の新入学児童生徒学用品費）
- ・特別支援教育就学奨励費の支給

## 4 安全・安心な学校づくり

### (1) 防災教育の充実

- ・避難訓練のさらなる充実
- ・児童生徒への防災教育の充実
- ・定期的な学校防災マニュアルの見直し

### (2) 地域ぐるみの学校安全体制の整備

- ・地域安全ボランティアによる防犯体制の確立
- ・登下校時の安全指導の徹底
- ・児童生徒の安全を見守る体制づくり



## Ⅱ 「学力」 確かな学力を育む特色ある教育の推進

### 1 確かな学力を育む学校教育の推進

#### (1) 特色ある教育の推進

- ・「羽生市学力アップテスト」の実施と活用
- ・羽生市学力向上推進委員会の充実
- ・小・中学校全校へのALT常駐による外国語教育の充実
- ・「村君地区英語村推進地域事業」の推進
- ・英検検定料補助による英語力向上（市内全中学3年生）
- ・「GIGAスクール構想の実現」に向けた端末の活用に関する研究
- ・GIGAスクールサポーターの活用
- ・プログラミング教育の円滑な実施
- ・学級活動の年間を通じた確実な実践
- ★オンライン授業の充実・実施
- ★文部科学省CBTシステム（MEXCBT：メクビット）の活用
- ★埼玉県学力・学習状況調査のCBT化
- ・学習者用デジタル教科書の活用

#### (2) 進路指導・キャリア教育の推進

- ・系統的なキャリア教育の推進
- ・職場体験活動の充実
- ・自身の変容や成長と自己評価できる「キャリア・パスポート」の活用

#### (3) 小中一貫教育の推進

- ★再編成に向けた小中一貫教育の研究
- ・義務教育9年間において育む知・徳・体・コミュニケーション能力の共通理解
- ・教職員相互の連携の活性化
- ・小学校から中学校への円滑な接続の推進

#### (4) 高等教育機関等との連携

- ・「羽生市学びあい夢プロジェクト事業」の推進
- ・高校、大学との交流事業等の充実

### ○ 小中学校適正規模・適正配置の推進

- ・東中学校区の小学校再編成に関する協議  
（「井泉小学校・三田ヶ谷小学校・村君小学校再編成準備委員会・専門部会」による協議）
- ・西・南中学校区の小学校再編成の再検討  
（新たな羽生市立学校適正規模審議会による再検討）
- ★小学校再編成に伴う井泉小・三田ヶ谷小・村君小の児童交流事業の実施



### Ⅲ 「豊かな心と健やかな体」 道徳・人権教育の推進と食育・健康教育の充実

#### 1 豊かな心を育む道徳教育の推進

##### (1) 道徳教育・生徒指導の推進

###### ★チーム学校による不登校対策

- ・学校復帰に向けた適応指導教室と学校の連携強化
- ・「特別の教科 道徳」の授業の質の向上
- ・羽生市道徳郷土教材集「みち」及び埼玉県道徳教材「彩の国の道徳」の活用
- ・「藍染め」の体験学習による郷土を愛する心の育成
- ・読書活動の充実（ビブリオ・バトル、並行読書等）
- ・学校司書と市立図書館との連携
- ・児童生徒一人一人に対する理解に基づいた生徒指導の推進
- ・問題行動の発生時に組織的に対応する校内指導体制の充実
- ・学校、地域、警察との連携強化



#### 2 生涯にわたる人権教育の推進

##### (1) 学校における人権教育の推進

- ・人権教育推進委員会の設置
- ・人権教育全体計画の作成

###### ★人権に関する市民の意識や社会情勢の変化等を踏まえた羽生市人権教育基本方針の改定

- ・人権教育に関わる教職員研修の計画的・継続的な実施
- ・人権感覚育成プログラムの活用
- ・人権啓発資料の積極的な情報提供

##### (2) 社会教育における人権教育の推進

- ・生涯学習の視点に立った人権教育・啓発活動の充実
- ・感染症対策を基盤とした各種研修会及び集会所学級事業の充実
- ・人権教育関係機関、学校、企業、NPOとの連携
- ・「人権感覚育成プログラム」を活用した参加体験型学習の推進等による人権教育指導者の養成



#### 3 インクルーシブ教育システムの構築による教育の推進

##### (1) 特別支援教育の推進

- ・教職員の専門性や指導力の向上
- ・全教育活動を通じた特別支援教育の推進
- ・支援籍学習の積極的な推進
- ・個別の教育に応えるための多様で柔軟な仕組みの整備
- ・臨床心理士巡回相談による指導・支援



- ・ W I S C 検査を活用した就学相談の充実
- ・ 通級指導教室における支援の充実
- ・ 特別支援学級小中合同学習の推進
- ・ 埼玉純真短期大学教授等による巡回支援事業
- ★ 特別支援教育専門企業との連携による教育ソフトの活用

#### (2) 就学支援・相談活動体制の充実

- ・ 合理的配慮に基づいた基礎的教育環境の整備
- ・ 合意形成に基づいた就学支援
- ・ 個に応じた学習機会の提供
- ★ SC、SSW、教育相談員等と学校の連携による教育相談体制の充実
- ・ 市内保育所（園）・幼稚園・認定こども園と小学校の連携強化

### 4 食育・健康教育の推進

#### (1) 安全・安心な学校給食の推進

- ・ 栄養バランスのとれた安全で豊かな食事の提供
- ・ 地元食材を使用した給食の推進
- ・ 一般市民等を対象とした試食会の実施



#### (2) 食育の充実

- ・ 栄養教諭等を中核とした食育

#### (3) 健康や体力を育む教育の充実

- ・ 体育・保健体育の授業及び健康教育の充実
- ・ 「部活動振興事業」による体づくりの推進
- ・ 外部指導者による部活動支援の充実
- ★ 部活動の地域移行の推進
- ・ 歯科保健活動や食育推進等による健康教育の推進
- ・ 感染症対策を基盤とした健康教育の推進

## IV 「地域力」 生涯学習の推進と文化活動の活性化

### 1 市民の学習機会の充実

#### (1) 生涯学習事業の充実

- ・ 感染症対策を基盤とした生涯学習事業の推進
- ・ 地域の特色を活かした講座等の開催
- ・ 公民館を拠点とした地域活動の充実
- ★ 公民館の公衆無線 LAN (Wi-Fi) 環境を生かしたデジタルデバインド解消に取り組む講座の実施 (スマートフォンの使い方に関する講座等)
- ・ 地域コミュニティと連携した事業の支援





- ・地域における教育力を活かした学習機会の充実（子ども大学の開校、高校生インストラクター講座の継続等）

## （2）市民の自主的な学習活動の支援

- ・公民館講座からサークル化への支援
- ・生涯学習出前講座等による学習活動への支援
- ・新たな講座、講師の発掘や生涯学習リーダーの育成
- ・講座・イベント等生涯学習情報の発信

## （3）生涯学習環境の整備・充実

- ・学習及び活動の成果を発表できる機会の提供

★生涯学習拠点施設の整備（公民館の公衆無線 LAN（Wi-Fi）環境整備）

## 2 家庭教育と青少年健全育成の推進

### （1）家庭教育支援の充実

- ・地域の教育資源との協働による家庭教育支援事業の継続

★子ども読書アンケートの結果に基づく子ども読書活動の推進

### （2）青少年育成事業の実施と団体の支援

- ・青少年健全育成活動への支援
- ・羽生市二十歳の集いの開催
- ・青少年相談員等ボランティアの育成
- ・学校、家庭及び地域の連携事業の推進



## 3 文化財の保護・活用と文化芸術の振興

### （1）文化財の調査、管理と活用

- ・文化財調査の実施
- ・指定文化財及び埋蔵文化財の保護活動及び管理の充実
- ・文化財活用事業の推進
- ・地域史発掘事業の推進及び文化財関係機関（団体）との連携
- ・宝蔵寺沼ムジナモ自生地再生事業及びムジナモ「野生復帰」活動の推進

★NHK 朝ドラ「らんまん」制作記念ムジナモ講演会の開催

★永明寺古墳の保存活用の推進

- ・伝堀越館の保存活用に関する研究

### （2）文化活動への支援・文化施設の充実

- ・関係団体との協働による文化活動の継続及び充実
- ・産業文化ホール指定管理者による効果的な管理運営



## 4 図書館・郷土資料館の充実

### （1）図書館サービスの充実

- ・市民ニーズと社会変化に即した図書館資料の収集・提供



- ・読み聞かせスペースの開放による親子で触れ合う快適な空間の提供
- ・利用者と本を結び付ける事業の開催（おはなし会やブックスタート、セカンドブック、ブックトーク等の読書活動支援事業）
- ・市民ボランティアとの連携による図書館事業の充実
- ・他市町村との相互協力による貸出・資料保存の連携
- ・施設見学や職場体験等の学校との連携
- ・学校等への団体貸出の推進

★第3次羽生市立図書館運営基本計画の策定

(2) 郷土資料館の展示・講座の充実

★企画展「収蔵資料展－近年の収蔵資料を中心として－」を開催

- ・展示解説会の実施
- ・常設展示として「羽生の文学と歴史」を開催

★ムジナモと牧野富太郎に関連した「ふるさと講座」等の開催

## V 「スポーツ」 生涯スポーツの振興

### 1 スポーツに親しめる環境づくり

(1) 体育施設の整備・充実

- ・市体育館等指定管理者による効果的な管理運営
- ・市体育館の整備

★市体育館サブアリーナ照明のLED化

- ・学校体育施設開放事業の継続

(2) スポーツ・レクリエーション機会の提供

★新たなスポーツイベントの開催

★全国フロアカーリング大会の再開

- ・各種スポーツ・レクリエーション事業の実施

(3) スポーツを通じた国際交流の実施

- ・東京2020オリンピック・パラリンピックをきっかけとしたスポーツ国際交流の推進



### 2 スポーツ・レクリエーション団体と優秀なスポーツ選手の育成

(1) スポーツ・レクリエーション団体の活動支援

- ・関係団体主催事業への継続支援
- ・関係団体との連携による広報誌、ホームページ等を活用した活動支援



(2) スポーツ指導者の育成

- ・指導者研修会の実施及び各種講習会等への派遣

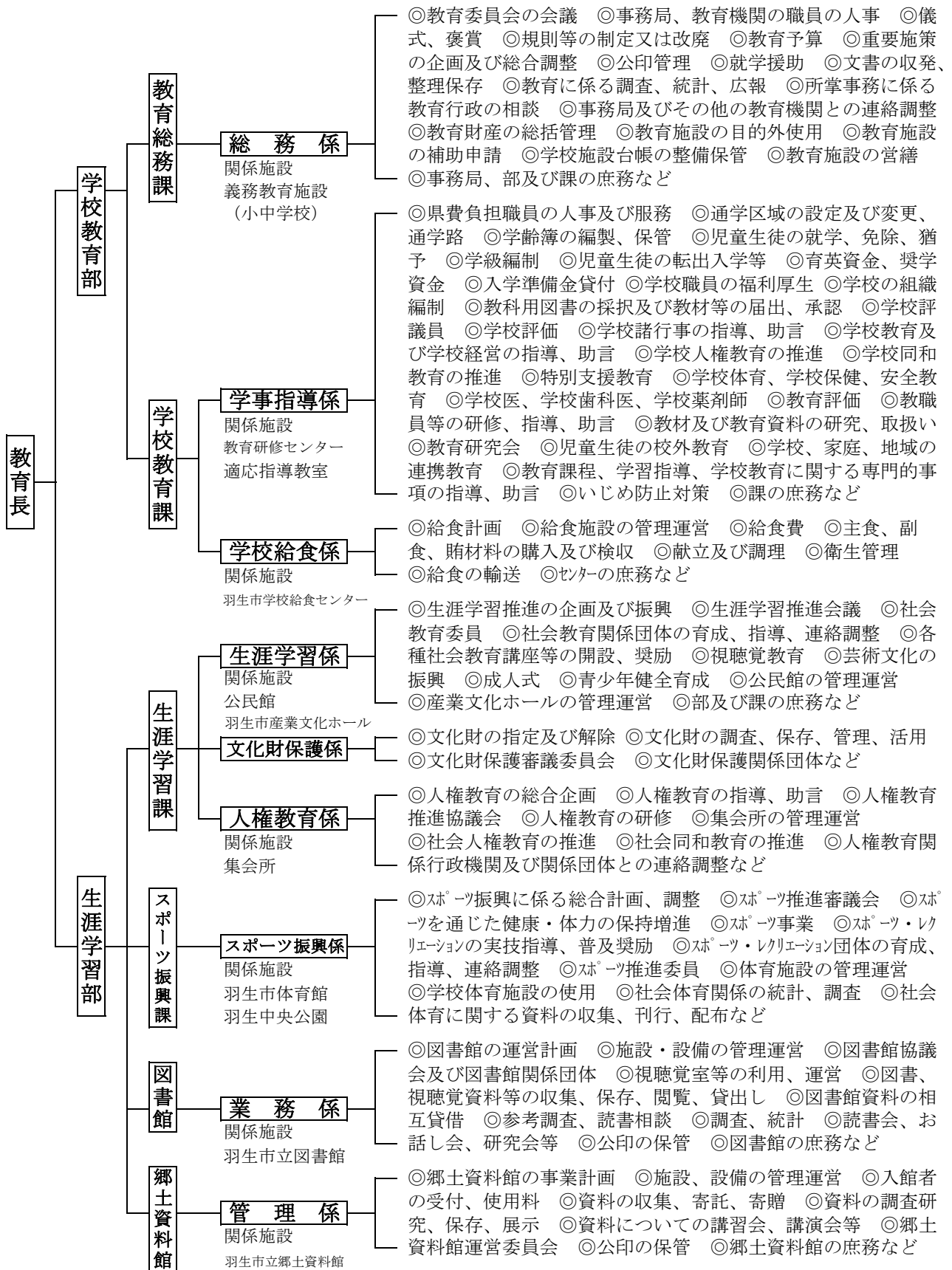
(3) トップアスリートの育成

- ★プロスポーツチーム（埼玉西武ライオンズ、さいたまブロンコス、さいたまディレーブ）との地域連携協定や指定管理者との連携を生かした事業の開催

## SUSTAINABLE DEVELOPMENT GOALS



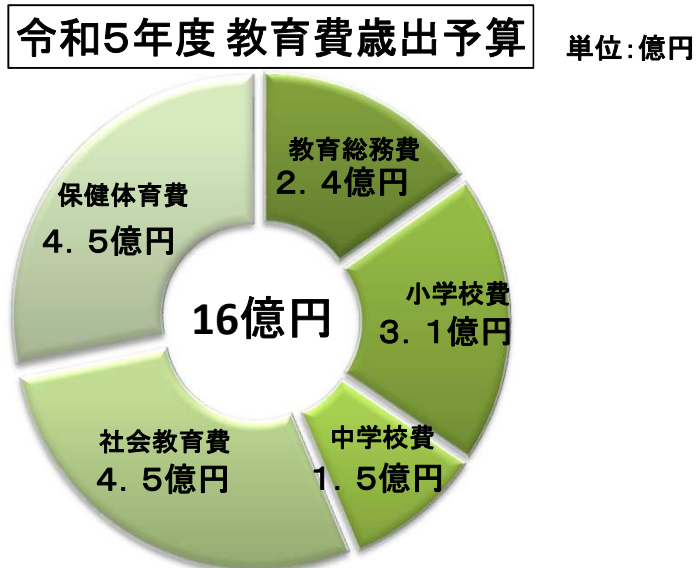
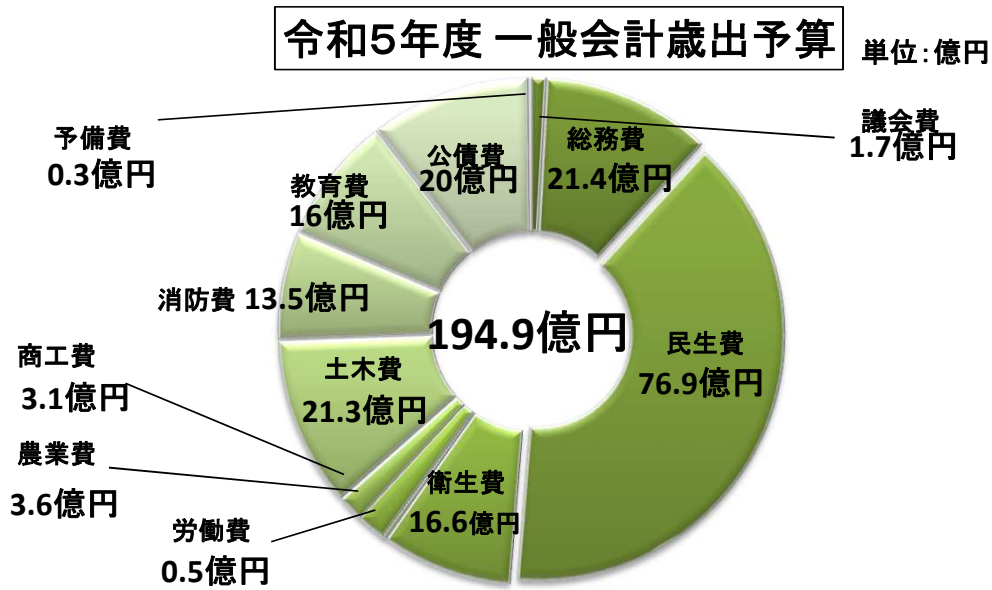
## 1 2. 教育委員会の機構と事務分掌





### 13. 羽生市の予算と教育費の内訳

#### (1) 一般会計予算と教育費



#### (2) 教育費当初予算の推移

区分	令和元年度	令和2年度	令和3年度	令和4年度	令和5年度
一般会計(A)	千円 18,070,000	千円 18,503,000	千円 17,843,000	千円 18,518,000	千円 19,488,000
教育費(B)	千円 1,689,608	千円 1,889,414	千円 1,544,076	千円 1,522,553	千円 1,591,241
教育費の割合 (B)/(A)×100	% 9.4	% 10.2	% 8.7	% 8.2	% 8.2
人口(C)	人 54,958	人 54,584	人 54,222	人 53,985	人 53,917
人口1人当りの教育費 (B)/(C)	円 30,744	円 34,615	円 28,477	円 28,203	円 29,513

## (3) 教育費の内訳

(単位：千円)

項	目	令和5年度	令和4年度	比較	令和5年度の財源内訳		構成比
		当初予算額	当初予算額		特定財源	一般財源	
教育総務費		241,666	237,979	3,687	28,584	213,082	%
	教育委員会費	3,211	2,912	299	0	3,211	15.2
	事務局費	238,455	235,067	3,388	28,584	209,871	
小学校費		307,116	273,159	33,957	2,283	304,833	19.3
	学校管理費	194,453	155,150	39,303	441	194,012	
	教育振興費	102,740	114,163	△ 11,423	1,842	100,898	
	学校建設費	9,923	3,846	6,077	0	9,923	
中学校費		146,099	133,278	12,821	4,327	141,772	9.2
	学校管理費	81,979	67,995	13,984	227	81,752	
	教育振興費	64,120	65,283	△ 1,163	4,100	60,020	
	学校建設費	0	0	0	0	0	
社会教育費		447,452	452,243	△ 4,791	15,662	431,790	28.1
	社会教育総務費	79,922	77,485	2,437	906	79,016	
	人権教育費	12,557	12,226	331	0	12,557	
	公民館費	154,429	140,028	14,401	1,633	152,796	
	図書館費	108,968	132,176	△ 23,208	76	108,892	
	文化財保護費	11,181	11,444	△ 263	4,889	6,292	
	郷土資料館費	7,320	6,384	936	86	7,234	
	産業文化ホール費	73,075	72,500	575	8,072	65,003	
保健体育費		448,908	425,894	23,014	185,947	262,961	28.2
	保健体育総務費	39,959	37,351	2,608	0	39,959	
	保健体育施設費	43,725	39,594	4,131	0	43,725	
	学校給食施設費	365,224	348,949	16,275	185,947	179,277	
合	計	1,591,241	1,522,553	68,688	236,803	1,354,438	100.0