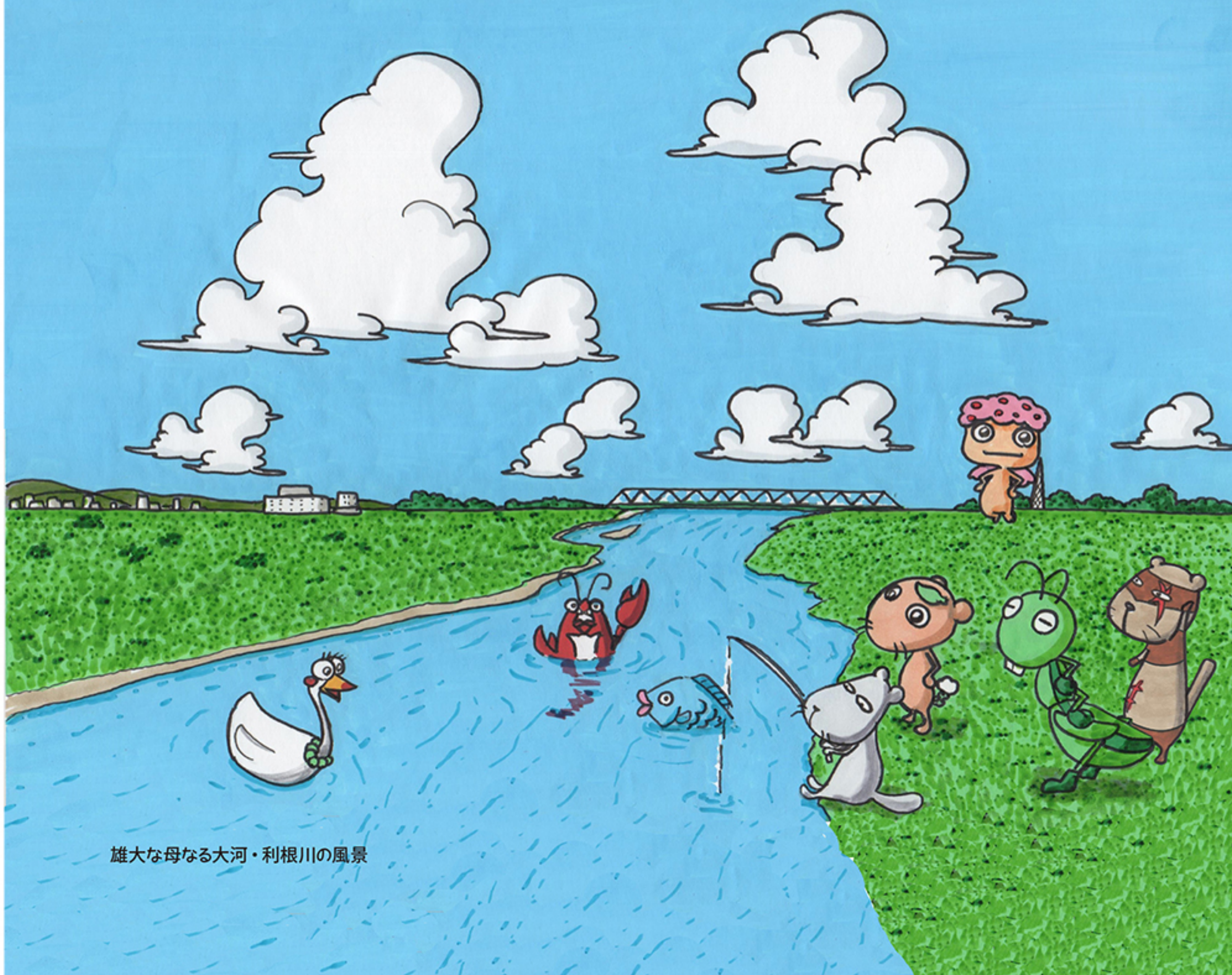


羽生市 PR 冊子



羽生市 × 羽生市観光協会

広くて深い川は
流水がまたやかたよぬ。
心が広くて
ふとろふ深い人に
なしたかったら、
あなたもまたやかた
いないとぬ。



雄大な母なる大河・利根川の風景



はにゅう こちら、羽生市です

羽生市ってどんなところ？

羽生市基本データ

関東平野のど真ん中、埼玉県北東部に位置する人口約5万6千人のまちです。都心から60kmの距離にあり、北は利根川を隔てて群馬県に隣接しています。また、栃木県や茨城県にも近い位置にあります。

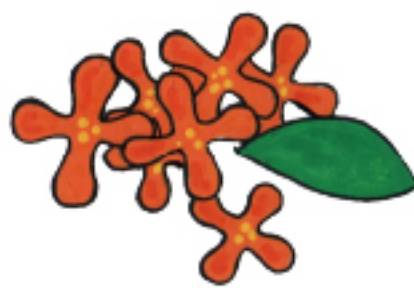
人口：55,589人

面積：58.64km²

※平成28年4月1日現在



市章



市の木/モクセイ



市の花/フジ

はにゅうはにゅう☆日和 もくじ

- 「こちら羽生市です」……………3ページ
- 「羽生の自然と恵み」……………4-5ページ
- 「羽生へGO!」……………6-7ページ
- 「おいしい羽生」……………8-9ページ
- 「伝統と新たな魅力」……………10-11ページ
- 「羽生の偉人」……………12-13ページ
- 「検証!住むなら羽生!」……………14-15ページ

僕たち「はにゅうキャラ」。
羽生市をPRするキャラクター!

僕たちの住む「羽生市」って
いったいどんなところなんだろう?
みんなで見に行こう!





羽生の自然と恵み

利根川に育まれたまち

農業と商業の発展に貢献してきた利根川

羽生市は、北に流れる雄大な利根川と共に歩んできた街です。
利根川は古くから重要な交通路として舟運が盛んで、明治時代に入っても、利根川の舟運は続いていました。
また、水利に恵まれていたことから農業が盛んで、現在でも県内有数の米どころです。そして自然堤防や土壌が、綿作や藍作に適していたことから、綿栽培が盛んになり、青綿が織られ、明治時代には紺屋が300軒余りありました。その後、木綿を原料とする足袋の生産が始まり、大正時代には「衣料のまち」として羽生市の礎が築かれることになりました。



利根川からの豊かな恵み・羽生のお米

利根川は「坂東太郎」の異名を持った、日本を代表する大きな川。
羽生の田んぼは、この利根川から豊かな恵みをたくさん取り入れているため、おいしいお米ができるんだよ！

羽生市は、昔から農業が盛んで、県内屈指の穀倉地帯。毎年8000トン以上の良質な米が生産されています。
100㎡当たりの収穫量は県内トップクラスで、羽生で多くつくられている「彩のかがやき」は、埼玉県の推奨米となっています。さらに、「全国米・食味分析鑑定コンクール」では、市内の生産農家が特別優秀賞を受賞するなど、おいしい米のまちとしても有名です。



**おぼえておこう！
羽生の自然①**

どんなお米？

埼玉県で独自に育てた
埼玉生まれ・埼玉育ちのお米じゃぞ！
コシヒカリ系統の
「祭り晴（まつりばれ）」と
ササニシキ系統の
「彩の夢」を交配し、
約10年かけて平成14年に
品種登録されたんじゃ。

どんな味？

炊きあがったご飯は
粘りが強く、軟らかく、
さっぱり味だが
ほのかな甘さも
感じるんだぜ！

おいしさキラッ



現在は石碑のみで
面影を見る
ことができる。

**かわまた
川俣関所跡（県指定旧跡）**

対岸が川俣村であることから川俣関所と呼ばれ、江戸と両毛（群馬、栃木）を結ぶ要衝でした。関所は日の出に開門、日没とともに閉門し、夜間は一般人の通行を禁止にしました。俗に「入鉄砲に出女」といわれ、江戸への鉄砲の持ち込みと、江戸に住ませた諸大名の妻女が脱出しないよう厳しく取り締まりました。

川俣関所関係古文書
及び関係用具
（県指定古文書）



川俣締切跡（県指定旧跡）

文禄3年(1594)、徳川家康の命令で、忍藩の家老・小笠原三郎左衛門がその会の川筋を締め切る工事を行いました。水運の発達や水害の防止などに貢献しました。

人質として江戸に住ませた
大名の妻が出でいっちゃうと
幕府に反乱を起こすかもしれないから
女性は髪の中まで
厳しく取り調べがあったのよ

川俣関所は
利根川の近くに
あるから
よく流されたんだ



えー！
また
流されたの？



そこかゆいです

※取り調べ中です



4



勤兵衛松（県指定天然記念物）

上新郷の宿通りから、利根川字別所地区に通ずる県道の西側に、松並木があります。この松並木は、寛永5年（1628）、徳川家光の日光社参の折、忍城の武士の勤兵衛が150本の松を植えたといわれています。当時の松は、現在わずか1本のみとなる貴重な文化財です。



もっと大きくなれよ

羽生水郷公園は「世界キャラクターさみっと in 羽生」の会場だよ！

ほうそうじぬま

羽生水郷公園と宝蔵寺沼

美しい田園風景の中にある、広大な公園です。園内には全国でも珍しい淡水魚専門の「さいたま水族館」や、日本で唯一、食虫植物ムジナモの自生地として国の天然記念物に指定されている「宝蔵寺沼」もあります。ムジナモは、かつて日本全国に生息していましたが、自然環境の悪化により、現在、野生絶滅の状況にあります。自然環境の回復、自生地復元を目指して、地元のボランティアがムジナモの放流などの活動を行っています。



おぼえておこう！
羽生の自然！②

ムジナモってなんだろう？

ムジナモとは、水面に浮かぶ食虫植物の水草で、その形がムジナ（タヌキやアナグマの別称）の尾に似ているため、この名が付けられました。葉っぱの先が捕虫器となっていて、目にもとまらぬ速さで小さな虫を捕まえます。真夏の昼に花を咲かせ、開花時間は、わずか1～2時間。1回限りしか開きません。しかも条件次第で目にすることは難しく「幻の花」といわれています。

ほんと、似てるでしょ



タヌキ

ムジナモ



ムジナモの花



なるほど！
天然記念物の
自生地に住む
珍しい食虫植物
なんだ！



ぼくのしっぽは
ムジナモの花
なんだもん！

ムジナもんには
年中幻の花が
咲いてるんですね



食虫……

小さくないから
大丈夫どん！



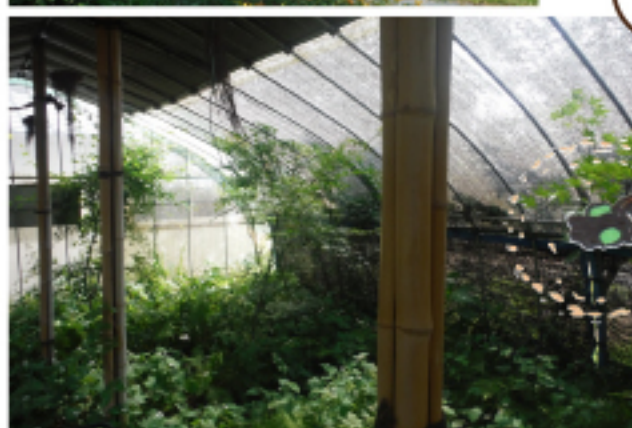
ほっと螢の里

発戸のハイフラワーそばにある「ほっと螢の里」。毎年6月中旬から7月上旬にかけて螢祭りが開催されます。ビニールハウス内や稲の上を数百匹のヘイケボタルが乱舞し、幻想的な景色を見ることができます。



螢はきれいな水辺に
しかいないんだよ
螢は羽生の自然を
彩る星だね

幼虫も
光るんだよ！



園内にあるたくさんの
ビニールハウスの中で
大切に螢が
育てられています。





羽生へGO!

— 出掛けてみよう!訪れる度に魅力に出会えるまち

キヤッセ羽生

キヤッセ羽生は、羽生市三田ヶ谷農林公園の愛称です。「キヤッセ」は羽生の言葉の「来やっせ」（いらっしやい）から名前がつけられました。

広い園内には、花でいっぱいの「四季の丘」、手打ちうどんをメインにした食事処、朝採りした地元の野菜が自慢の物産館、そして地ビール工房があります。また、季節に合わせた園内イベントも盛りだくさん!



キヤッセと言えば
こぶし花ビール!!



キヤッセ羽生の四季の丘には、「スターダスト・レビュー」のメンバー柿沼清史さん（羽生市出身）作曲のヒット曲「木蓮の涙」の記念碑が、木蓮の木とともに建っています。

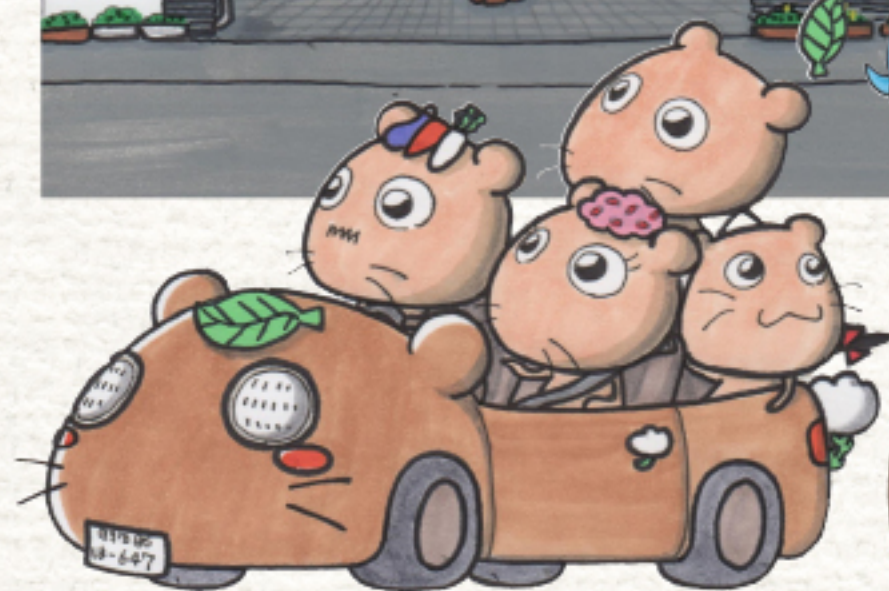
さいたま水族館

埼玉県内を流れる荒川に棲む約70種類の生き物を展示し、その生態や特徴を解説しています。天然記念物としては、国指定のミヤコタナゴ、県の魚ムサシミヨ、食虫植物ムジナモの展示も行っています。国内種以外にも、世界の代表的な熱帯魚も展示しています。また、庭池では、1mを超えるようなチョウザメや、コイ、ニシキゴイなどガラス越しに見ることができます。



海はないけど
川はある!

ワシら淡水の
生き物が
いっぱい



グルメ
いっぱい!
ウマすぎるで
ござる!



鬼平江戸処 上り

特色ある2つのパーキングエリア

東北自動車道上りの羽生パーキングエリアには、平成25年12月に池波正太郎の「鬼平犯科帳」をイメージしたテーマ型パーキングエリア「鬼平江戸処」が開業しました。江戸時代、羽生の隣町には関所があり、江戸の玄関口の役割を果たしてきました。まさに、「鬼平江戸処」は現代によみがえった「江戸・東京の入り口」であり、古き良き江戸時代への入り口なのです。

一方、東北自動車道下りの羽生パーキングエリアには、和風でモダンな「Pasar (パサール) 羽生」があり、飲食店や様々なお土産を取り扱うテナントが多数入店しており、「東北道の旅のスタート」として多くの人に利用されています。



Pasar 羽生 下り

ようめいじ

永明寺古墳（県指定有形文化財）

永明寺古墳は、永明寺の境内にある全長78mの前方後円墳です。古墳内部からは、甲冑や馬具などの副葬品が出土され、古墳が造られた時期は、5世紀末から6世紀前期であるといわれています。埼玉古墳群との関連性が高いにあると考えられている重要な古墳で、6世紀の県北東部の代表的な前方後円墳として、学術的に大変貴重なものです。

前方後円墳



永明寺は
緑がいっぱいで
ちょっとした
散策にも
楽しい場所



古墳時代の先人たちから
絶えることなく
羽生という地域に
住み続けてきたんだね



藍染ふる里資料館

武州中島紺屋の藍染ふる里資料館には、武州藍の歴史と工程が、一目でわかる貴重な資料が多数展示。藍染めの解説や書籍類、藍の栽培方法や当時の工具も保管されています。また体験教室の生徒さん達の作品発表も。この他にも、藍染の販売コーナーでは藍染めの小物や着物、仕事着から藍染めの生地まで、さまざまな作品が販売されていますよ。



買ってよし

染めてよし



優しいタッチと
心にしみる言葉が
人気だよ



ボクが描いた
キャラクター
たちの
原画も展示
してます！

ヤボンスキー
こばやし画伯

キャラクターミュージアム

キャラクターミュージアムとは、日本各地のご当地キャラクターのグッズを集めた施設で、平成26年8月に羽生市民プラザ2階にオープンしました。ここでは様々なご当地キャラクターグッズの展示と販売が行われているほか、約600点のキャラクターグッズが展示してあり、全国のグッズを買うことができます。また、ミュージアムの壁面には、ヤボンスキーこばやし画伯直筆のキャラクター色紙が飾られています。羽生市観光案内所も併設されていますよ！

- ・営業時間：平日午前10時～午後3時 土日祝日午前10時～午後4時
- ・休館日：火・水曜日（羽生市民プラザ臨時休館日等より変更する場合があります）





おいしい羽生

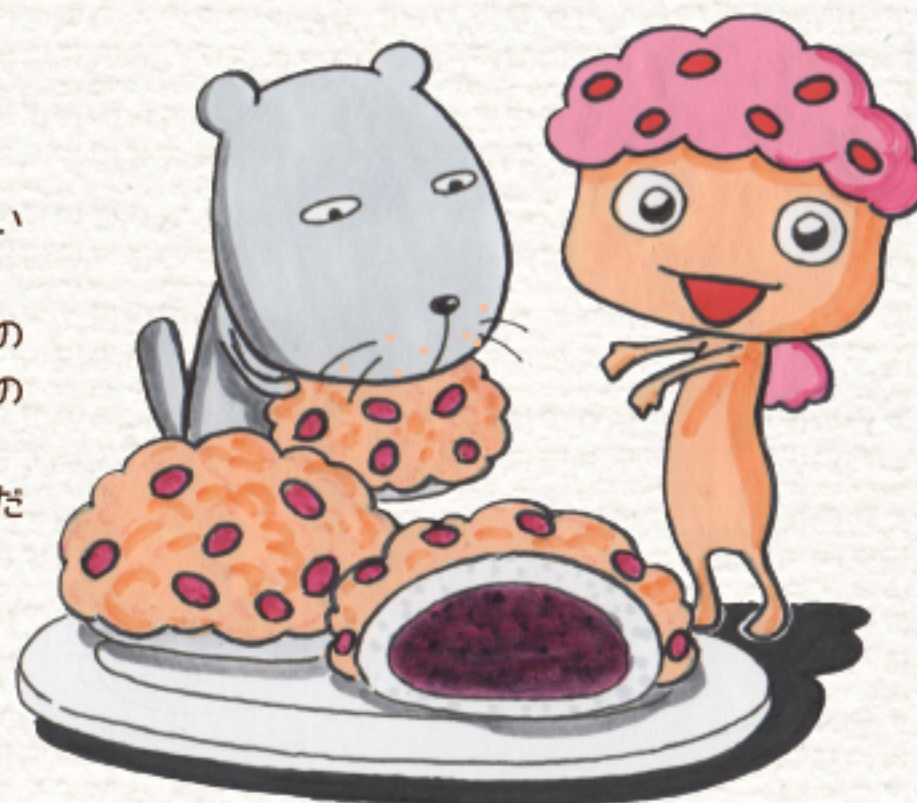
— グルメも羽生の自慢!おいしいもの見つけてみよう!



農林水産省
選定

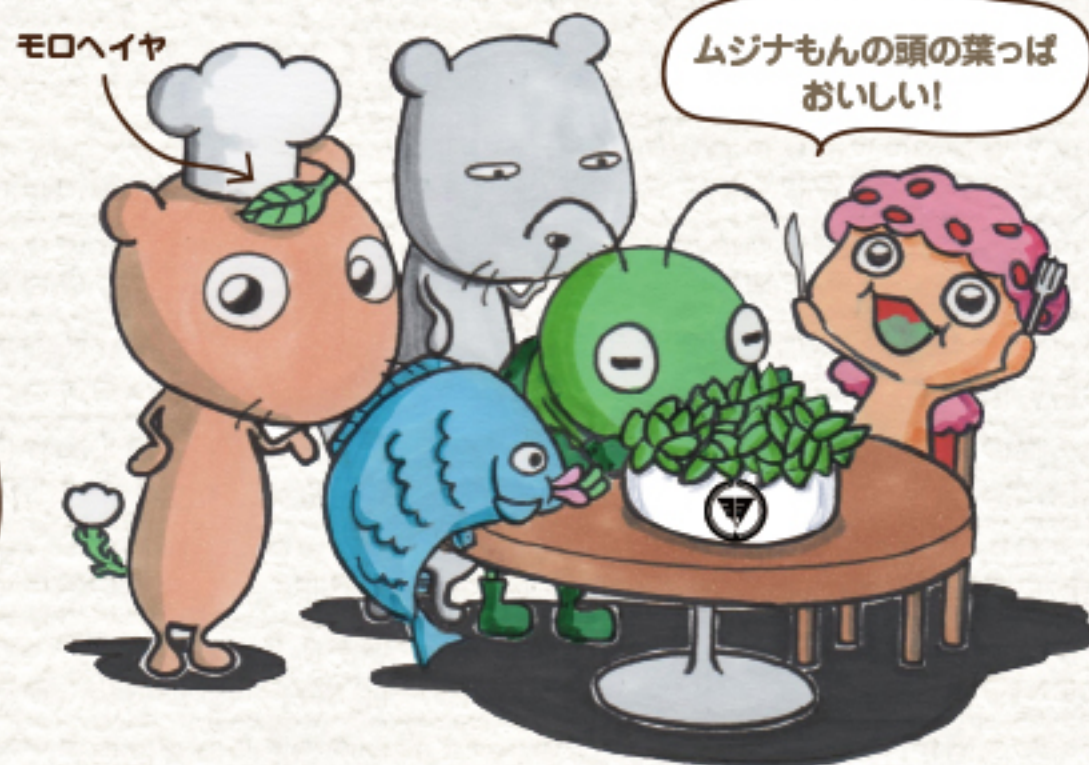
「全国郷土料理百選」に選ばれました! 農家の知恵・いがまんじゅう

埼玉県北東部の穀倉地帯に古くから伝わる「いがまんじゅう」。夏祭りや祝い事の際に作られてきた縁起物で、今でも郷土の味として親しまれています。もち米が高価なため、ボリューム感を出そうと赤飯の中にまんじゅうを入れたのがはじまりとも、赤飯とまんじゅうをいっぺんに作って手間を省くという、農家のお嫁さんの知恵から生まれたとも言われています。「いがまんじゅう」の名は、形が栗のイガに似ているところから名付けられたのだとか……



ワンタンのほかに
モロヘイヤを練りこんだ
うどんも
あるんじゃぞー!

羽生産モロヘイヤで
まちおこしなのだ



モロヘイヤで作った王様のワンタン

古代エジプトの王様が重い病気にかかり、モロヘイヤのスープを飲んだら元気になったと伝えられ、アラビア語で「王様の野菜」と呼ばれるようになったそうです。モロヘイヤは、ミネラルやビタミンを豊富に含んで栄養いっぱい。また、活性酵素の働きを抑える効果のあるカロテンの含有量が、野菜の中でトップクラスで美容にも◎。日本人に不足しがちなカルシウムも多く含んでいます。

そんなモロヘイヤが羽生の名産で、これでなんとか町おこしに出来ないかと地元の人を考え出したのが、特製のヒスイ色のワンタンです。具の中身にもモロヘイヤを使い、つるつとした口あたりは堪りません。



市民から募集した新名物！はにゅう丼

平成22年度に羽生ならではの丼物を作りたいと、レシピの募集を行いました。すると34点ものレシピの応募があり、その中から最優秀賞に選ばれたのが、羽生市在住の3人の孫を持つベテラン主婦提案の「はにゅう丼」。新しいおふくろの味が羽生に誕生です。

子どもから
大人まで喜ぶ味！
隠し味のラー油と
マヨネーズが絶妙！



約25分で完成！
カンタンスタミナ料理！

はにゅう丼の作り方

材料 1人前

ブタこま切れ 150グラム
レンコン 20グラム
ごぼう 25グラム
水 1/2カップ
ごはん 適量

合わせ調味料

しょうゆ 大さじ3
みりん 大さじ2
お酒 少々
砂糖 大さじ2
ラー油 小さじ2
マヨネーズ 小さじ2

トッピング お好みでOK！

細切り青じそ 3枚分
ラー油・マヨネーズ

Let's! cooking!

下ごしらえ

合わせ調味料とブタこま切れ肉をお鍋に入れて10分くらい味をしみこませます。レンコンとごぼうをスライスし、アク抜きをして下ごしらえ。



具材を煮詰める！

味がしみこんできたら、一度お肉だけ取り出します。お鍋に残った合わせ調味料にお水1/2カップを入れて煮詰めたら、ボウルに移したお肉と下ごしらえしたレンコン、ごぼうを入れてさらに煮詰めます。



かけるだけ！

あつあつごはんには煮詰めた具材をかけ、細切り青じそ、お好みでラー油、マヨネーズをトッピングすれば出来上がり！



青じそがさわやかに絡んで
食欲をそそります。
ラー油は食べるラー油がおすすめ！



アジアビアカップ2016 金賞受賞！ リッチな味わい・こぶし花ビール

水郷地帯に造られた公園「農林公園キヤッセ羽生」が、彩の国・羽生の地ビール「こぶし花ビール」のふるさとです。この公園のシンボル「四季の丘」に立つ1本の「こぶしの木」が、こぶし花ビールの名前の由来。こぶし花ビールは、「麦芽100%」のほかに、タンクの中そのままの味わいを楽しむため「ろ過をしない」など、麦芽の酒・ビール本来の持ち味を味わえるよう、職人のこだわりを詰め込みました。爽快なだけでなく、うまみ際立つ本格クラフトビールです。



ベルギーホワイトと
IPA（インディア・ペールエール）は
2016年のアジアビアカップで
金賞を受賞したのよ



こぶし花ビールは羽生市が
ビールの本場・ベルギー・デュルビュイ市と
姉妹都市であるというので作られたんだ

生産者自慢のブルーベリーを
収穫出来るイベントもあるよ



“初夏の宝石” 厳選ブルーベリー

羽生市のブルーベリーは多くの品種があり、それぞれ特徴があります。羽生市では、100種類以上あると言われている品種の中から食味の良い物、香りの良い物、粒のサイズが大きい物を中心に約20種類栽培しており、主にハイブッシュ系、ラビットアイ系が栽培されています。

羽生の初夏と言えばブルーベリー！
羽生産ブルーベリーで作ったこだわりのジャムも！





伝統と新たな魅力

昔×今＝魅力∞(無限大)



江戸時代から続く
伝統技術なのだ
手染めで風合いが
違うんだよ



フナどんの
青も
藍染めなの？

防虫……

藍染めには、防虫、消臭、
紫外線カット効果
があるんだよ

東日本一の衣料のまち

明治中頃、ミシンが導入され被服産業が発展し、時代と共にファッション性を取り入れたアパレル産業へと発展しました。

高い技術と藍染めの伝統を活かした魅力ある製品を作り続けることで、羽生市は、東日本一の「衣料のまち」となりました。



伝統の武州正藍染 (県指定無形文化財)

羽生や加須、行田など北埼玉地域で藍が栽培されるようになったのは、江戸時代後半の天明期の頃とされています。もともと農家の主婦が農閑期を利用して、家族の衣服を作ったのが始まりと言われ、明治40年代に最盛期を迎えます。藍染めの職人を紺屋(こうや)職人と呼び、当時300件以上の紺屋があったほどです。

武州の正藍染は、藍の葉から自然発酵建てでとった染料により染めるのが特徴です。

藍染めってどう作るの？

ほかの藍染めと、ひと味違う
武州正藍染の行程には特徴が！

① 藍を栽培し、藍玉を作ります

藍の葉をまるめて
「藍玉」を作るよ

藍って
植物だったんだ

藍の葉

藍は「タデアイ」という
東南アジア原産の植物で
そして木綿も植物じゃ



羽生市は藍と
木綿の栽培に
適した気候だから
衣料が発展
したんだよ

② 藍玉を自然発酵させて染料を作ります



手間をかけるから
化学染料では出ない
独特の色あい
が出るんだね

フナどんの青は
藍染めじゃない
どん

藍は非常にデリケート
温度や湿度で色が
変わるから
均一にするには
経験が必要

③ 染める



これは糸の段階で
染める「糸染め」で
武州正藍染は
この糸染めが多いのよ

これは「絞り染め」で
独特の模様
が特徴



これを織って
布を作るんだね

羽生市民プラザでも気軽に藍染め体験♪

キャラクターミュージアムもある羽生市民プラザでは、毎週、火・木・日曜日に藍染め体験コーナーを設けています。体験料 1 回500円でハンカチなどを染めることができます。(※要予約) 毎年、市内の小学生もハンカチ染めを体験してるんですよ。世界にたったひとつの自分だけの藍染め作品を作ってみませんか？



あのくまモン、ひこにゃんより先に誕生 ムジナもん誕生の歴史

観光資源が少ない市をPRしようと当時の若手職員が集まり、「羽生市をアピールするグッズ」の作成を念頭に、グッズの研究・開発が始まりました。そして、2年の試行錯誤の末、平成15年に市イメージキャラクター「ムジナもん」が誕生しました。グッズ化、きぐるみ化を経て、現在、日本全国で羽生のPRに大活躍しています。

羽生市キャラクター年表

平成15年 2月	ムジナもん誕生
平成19年 5月	市民の寄付により「ムジナもん」と「いがまんちゃん」のきぐるみ完成
平成22年 11月	第1回「ゆるキャラ®さみっと in 羽生」開催
平成25年 11月	第4回「ゆるキャラ®さみっと in 羽生」でマスコット最多集合数世界記録樹立
平成26年 11月	第5回から「世界キャラクターさみっと in 羽生」に名称変更



住所案内板



まちに広がるムジナもん

原付のナンバープレートや住所案内板、ランドセルカバーなど、市内のいたる所でムジナもん仲間たちの姿を見ることができ、すっかり市民の暮らしに溶け込んでいます。また、市内外で行われるイベントでは、ムジナもん応援団をはじめとする、多くのボランティアが協力してくれています。多くの市民の支えによりムジナもんたちは、ここまで成長してきました。

羽生の子供たちは
小学生の時から
キャラクターたちと
慣れ親しんでいます

ランドセルカバー



ナンバープレート



ギネス記録樹立！

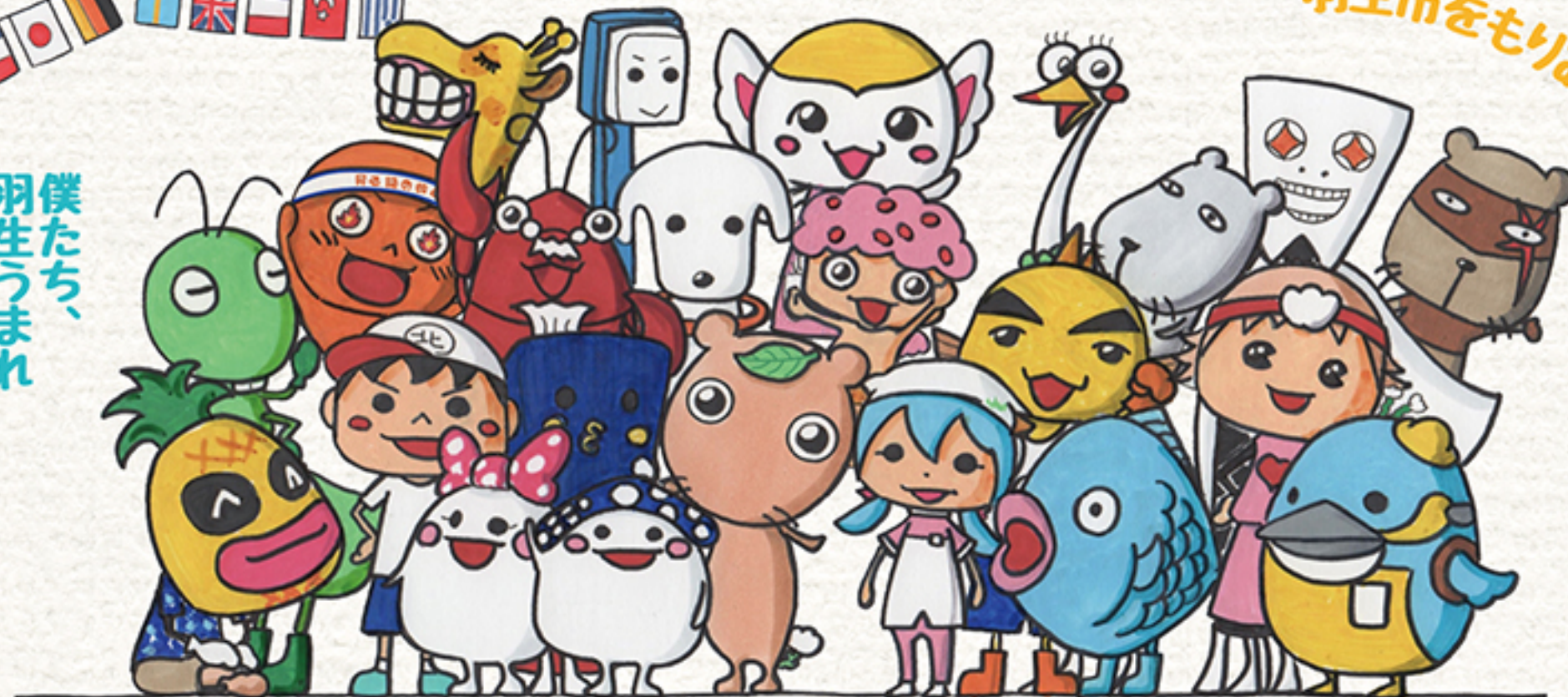
「世界キャラクターさみっと in 羽生」とは

日本各地で「まちおこし」に取り組んでいるご当地キャラクターと、地域の魅力を発信し合うイベントを行いたいと考え、平成22年度から毎年開催しています。特に平成25年度に開催された第4回「ゆるキャラ®さみっと in 羽生」では、マスコット最多集合記録のギネス世界記録を更新し、大きな話題となりました。海外からもキャラクターが参加するようになるなど、ますます発展しています！

世界記録達成！
世界最大の
キャラクターイベント



僕たち、
羽生生まれ、
羽生者だちです



羽生市を盛りあげる！

ムジナもん仲間たちから始まったキャラクターによるまちおこしが
市内の小・中学校、高校、企業と広がり、たくさんの仲間たちと共にまち一体で羽生市を盛り上げています。



羽生の偉人

——この人たちを知っていると、“羽生通”に一步近づく！

小説「田舎教師」のモデル・小林秀三

明治34年、北埼玉郡三田ヶ谷村（現羽生市）弥勒高等小学校で17歳で小学校の准教員となり、20歳にして病死した小林秀三は、自身の人生を日記に残しました。

この日記をもとに、田山花袋が小説に著し、明治42年発表したのが「田舎教師」です。明治の激動の時代に、若くして亡くなった青年教師の夢や希望、挫折や絶望など薄幸な一生が、羽生地方の自然や風物を背景に生き生きと描かれ、羽生の代名詞ともいうべき、日本近代文学史に輝く金字塔の一遍。

弥勒高等小学校跡、秀三の散歩した利根川堤防には、像や石碑が建てられ、建福寺には秀三のお墓、円照寺には秀三と親交のあったお種さんのお墓や「お種さんの資料館」など、羽生市のいたるところに秀三の生きた足跡が残されています。



「四里の道は長かった」
冒頭からあざやかに描かれる羽生の景色

田舎教師の詩碑



お種さんの資料館
「田舎教師」にも登場するお種さんは、主人公の勤める学校近くの料理屋「小川屋」の娘さんで、主人公・清三が着任してから亡くなるまでの間、弁当を運ぶなど清三に接する機会が多かった。お種さんが残した資料からは、人々に慕われた秀三の人格が浮かぶ。

「田舎教師」あらすじ

熊谷の旧制中学を卒業した主人公・林清三は、文学に打ち込む夢を抱くも、家が貧しく進学を断念。上級学校へ進学する友人たちを羨みながら、弥勒高等小学校の准教員となる。

志とは違う田舎教師の生活に焦り、文学好きな仲間と同人誌を発行するが、費用がかさみ頓挫。清三は、次第に

無気力になっていく……。一念発起して上野の音楽学校を受験するが、これも失敗し絶望と悲哀の淵に沈み、日記を唯一の友とする日々を送る。

「運命に従ふものを勇者」と決意し、田舎教師の仕事に没頭しようとするが、すでに身体は病に侵され、日露戦争の勝利に酔う街のざわめきをよそに、清三は静かに20年の生涯を閉じる。



田舎教師の墓

建福寺にある
小林秀三の墓を見て
興味を抱いたことから
書き始めました

日記あるけど読む？

あのお墓ってなに？

「田舎教師」と
田山花袋に
ちなんだ羽生名物！
食べて文学に
親しむもよし

羽生所縁の作家・田山花袋と太田玉茗

田山花袋は、群馬県館林市の生まれですが、花袋の妻・里さが、太田玉茗の妹であったことから、花袋は時々玉茗を訪ねては建福寺にしばらく滞在し、原稿や手紙を書いたり、寺の周りを散策しており、羽生ゆかりの作品が多いことで知られています。

玉茗は、建福寺第23世住職で、島崎藤村らと肩を並べる文学者でもありました。青年たちに英語や文学も教えていたといひます。花袋とは義兄弟で生涯の友。「田舎教師」には変名で登場しています。



田舎教師最中

花袋うどん





うさぶろう

国際交流の先駆者・清水卯三郎

文政12年（1829）3月4日、醸造業を営む町場村名主清水弥右衛門誓一の三男として、現在の羽生市中央4丁目に生まれました。文久3年（1863）の薩英戦争において通訳としてイギリス船に単身乗り込み、和平に尽力しました。

慶応3年（1867）のパリ万国博覧会には、商人としてただ1人参加。刀剣、酒、人形などを出品し、ナポレオン三世から名前入りの銀メダルを賜りました。

帰国後は、歯科医療器具の輸入や関連書籍の翻訳など、歯科医学の発展にも貢献しました。また、身分に関係なく、誰にでもわかりやすいひらがなによる表記を唱えた「かな文字論者」としても功績を残しています。



僕も偉人になりたいもん



偉人って
おもしろい



「歯科全書」の出版で
歯科医学が
発展したんだぜ。
通訳、商人、医学発展、教育と
マル子な偉人!

羽生の偉人、卯三郎を讃えるために
小中学校の書き初め展を
開催していたりも

ABC
あいうえお



「ジングルベル」訳詞者・宮澤章二

大正8年生まれ、羽生市弥勒の出身の宮澤章二は、埼玉県立不動ヶ岡高等学校の教諭時代に、加須市に疎開していた作曲家の下総皖一氏と出会い、詩人・作詞家として活動を開始。校歌や合唱曲、童謡などの作詞を多数手がけました。特に校歌の作詞は埼玉県内を中心に300校以上にのぼります。また、『ジングルベル』の訳詞者としても知られています。近年では、詩『行為の意味』の一節、「心は見えないけれど、心づかいは見える。思いは見えないけれど、思いやりは見える」が、ACジャパンの2010年度キャンペーンCMに使用されました。



毎年クリスマスに
必ず耳にする名曲



昭和の大ヒット曲!
道の駅はにゆうに石碑があり
ボタンをおすと「ああ上野駅」が
聴けるんじゃ



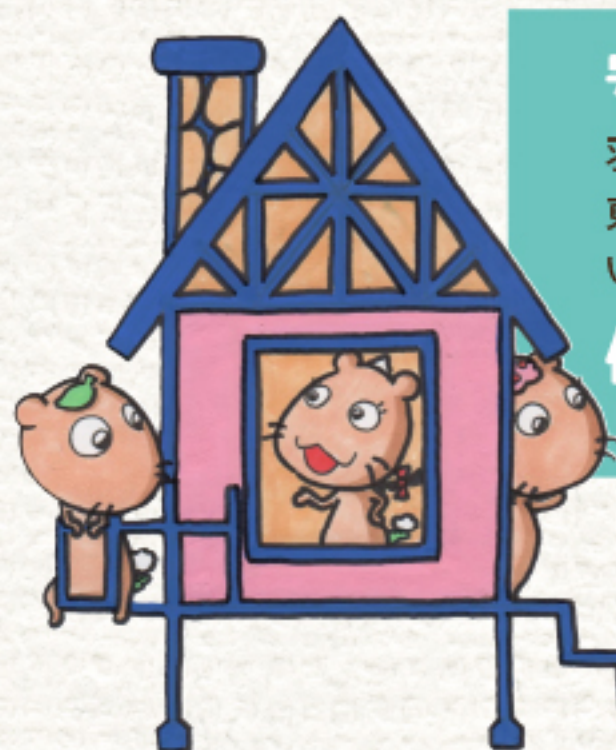
「ああ上野駅」作詞者・関口義明

昭和30年代、集団就職で上京する若者の心情を歌った曲である「ああ上野駅」。この歌を作詞したのが羽生市生まれの作詞家、関口義明氏です。この曲を作詞した時は、県内の銀行に勤めており、作詞家になりたい夢を胸に秘めていました。ある日、仕事帰りに上野駅へ足を運んだところ、電車の網棚に捨てられていた夕刊に載っていた集団就職の記事を目にし、詩のイメージが湧いたといいます。「ああ上野駅」は、公募の審査員の目に留まり、井沢八郎が歌うと大ヒットとなりました。



検証!住むなら羽生!

子どもが笑顔になるまち



安全で住みよいまち、はにゅう

羽生市は、自然災害に強く、住みやすい地域として高い評価を得ています。
東洋経済新報社で取りまとめた「都市データブック」2016年版の「住みよさランキング」において、埼玉県内で2位、全国で104位でした。

住みよさランキング 埼玉県40の市中2位!

どうして住みやすい?!検証① 「教育環境」

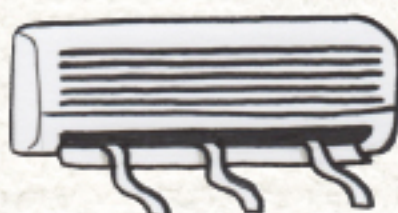
地域一体となって歯みがき徹底! 日本一の歯科保健活動

羽生市では、地域、学校、行政、家庭が一体となって歯と口の健康づくりに積極的に取り組んできました。子どもたちへの歯みがき指導を徹底させ、基本的な生活習慣を定着させることで、学力向上の基盤を養います。取り組みの成果として、市内小・中学校が優良校として全国や県で様々な賞を頂いています。

平成27年度第54回全日本学校歯科保健優良校表彰において、羽生市立羽生南小学校が全国129校の小・中学校の中から、最も名誉ある文部科学大臣賞を受賞しました。

教育環境の充実

近年の夏の猛暑対策として、市内全ての小・中学校にエアコンを完備。学力向上に期待が寄せられ、児童・生徒が快適に学習できる環境づくりを進めています。



えっへん!
小学生だけど
大学生と
お勉強だもん!

エアコンで
勉強はかどる!



小学生が1日大学体験!! 学びあい夢プロジェクト

市内の短期大学、高校、中・小学校、幼稚園などと市の教育委員会が連携して交流を進め、子どもたちの学びの場所と機会を広げる特徴的な取り組みです。例として、小学生の一日大学体験などがあります。



自然災害に
強いまち!



私のいる小学校は
全日本学校歯科保健
優良校表彰で
最も名誉ある
文部科学大臣賞を
受賞したの

歯科保健活動と
キャラ文化の根付く
羽生だからこそ!
学校で運営するキャラ



「みなみちゃん」

羽生市立羽生南小学校のキャラクター。
ポケットに歯みがきセットが。
趣味は歯みがき。

みんなも
歯みがきががんばろう!



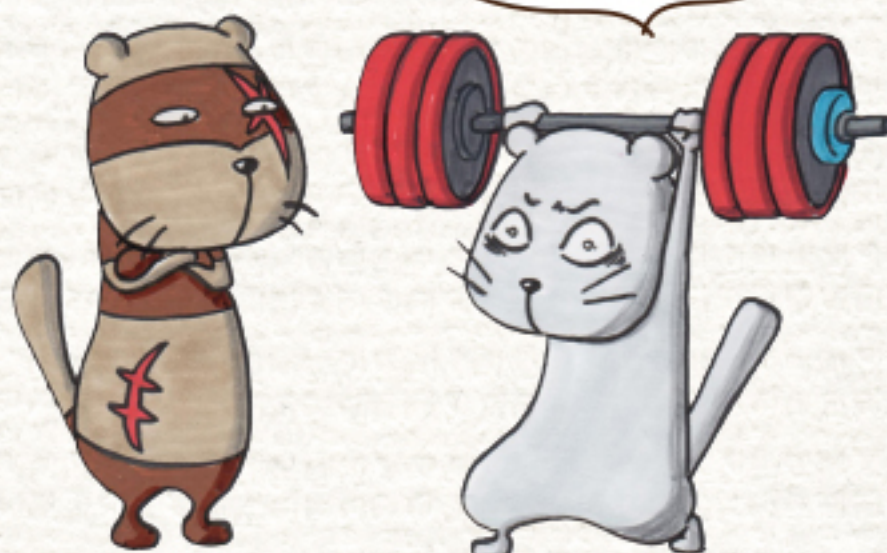
「歯ート・エンジェル」

羽生市立西中学校のキャラクター。
歯みがきを推進している。

トップアスリート育成事業

元スポーツ選手などを迎え、直接指導を受けることにより、子どもたちに夢をあたえ、さらなる技術力向上を目指し、未来のトップアスリートを育成します。

将来は
プロスポーツ選手に
なりたい!



どうして住みやすい?!検証②
「子育てしやすい」

「地域で子どもを育てる」ファミリーサポート

「育児のお手伝いをして欲しい人」と「育児のお手伝いをしたい人」が会員となって、地域の中で助け合いながら子育てをする有料ボランティアサービスの「ファミリーサポートセンター」。誰でもゆとりを持って子育てができるよう、専業兼業、収入に関わらず、「子どもの送迎」、「子どもの預かり」などの育児のお手伝いを受けられます。

また、お手伝いしたい人は、「羽生市在住で心身ともに健康で、保育に熱意を持っている人」であれば資格は必要ありません。

保育施設への送迎
学童クラブへの送迎
子どもの習い事の送迎

冠婚葬祭や
ほかの子どもの学校行事
買い物、外出での預かり
.....
助かるわあ



まちの人に
見守ってもらえて
僕たちも安心!



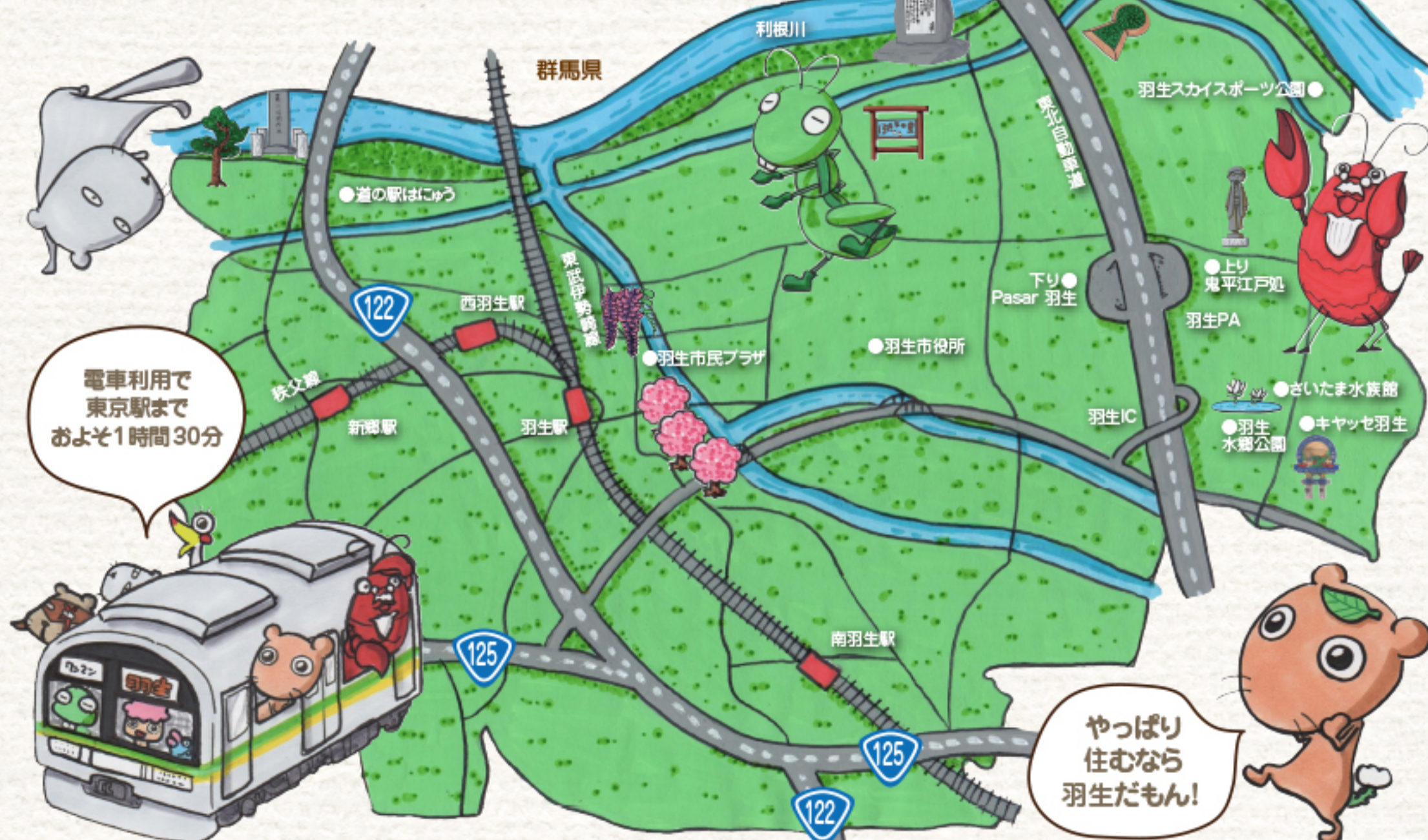
どうして住みやすい?!検証③
「交通アクセスの良さ」

多彩な交通網

市内東部を東北自動車道が横断し、60分程度で都心へ行くことができます。そのほか、北関東自動車道や圏央道の開通により関東一円の往来が飛躍的に向上しています。また、市内には群馬県とスカイツリーがある浅草とを結ぶ東武伊勢崎線と、羽生から熊谷を経由して長瀬・秩父方面へと伸びる秩父線の2つの鉄道路線が通っています。一般道では国道122号・125号バイパスが通り、県内はもちろん群馬県や栃木県、茨城県にもアクセスが良いことから多くの企業や工場が進出しています。

通勤通学
レジャーに便利!

都内にも東北にも!
アクセス良好!



やっぱり
住むなら
羽生だもん!



【発行】
埼玉県羽生市
〒348-8601
埼玉県羽生市東 6-15
Tel.048-561-1121(代)
<http://www.city.hanyu.lg.jp/>

羽生市観光協会
〒348-0058
埼玉県羽生市中央 3-7-5
Tel.048-560-3119
<http://hanyu-kanko.jp/>

【発行日】
平成28年10月

【制作】
イラスト/ヤボンスキーこばやし画伯
デザイン・編集/ネコヤナギ

【印刷】
総合印刷 福田印刷所



大好きな羽生の
イラストを描けて
本当に楽しかった

みんなも
この本を
読んで羽生が
大好きに
なりますように

ヤボンスキーこばやし画伯、やなぎはらともみ (ネコヤナギ)