

暮らし、景色、施策、歴史…。
まちの魅力がひと目でわかる。



誰もが幸せを感じる、
住み続けたいまち 羽生

羽生市勢要覧 2024

HANYU CITY GUIDE

羽生市は、みんなが主人公！



Scenery 羽生の風景

羽生市は、みんなが主人公	2
世界キャラクターさみっと in 羽生	4
四季のイベント	5

Life 羽生の暮らし

おでかけスポット	6
はにゅうの特産品	8

羽生市高校生フォトグラファー

心が動いた、まちの風景。	10
--------------	----

Policy 羽生の施策

第6次羽生市総合振興計画	12
--------------	----

History 羽生の歴史

はにゅう History	16
羽生の偉人	18
伝統文化	19

Profile 羽生市について

HANYU MAP	20
羽生市プロフィール	22

羽生市章



羽生の「羽」を扇に、「生」を要として、これを円形に収め、羽と生を融和構成した図案です。円満と団結を兼備するという意味合いがあります。

市の木・花



モクセイ

常緑の小高木で、昔から庭木として親しまれています。キンモクセイやギンモクセイなどがあり、いずれも香りが強く趣があります。



フジ

山野に広く自生し、観賞用としても栽培されています。古くから歌や句にも詠まれて賞美され、市内では大天白のフジが有名です。

羽生市民憲章

1. 感謝の気持ちと 奉仕の心を伸ばします
2. 教養を深め 視野を広めます
3. 勤労に誇りを持ち 仕事に励みます
4. 環境をととのえ 住みよいふるさとに育てます
5. きまりや秩序をまもり 明るい社会を築きます

羽生市勢要覧 2024

発行
埼玉県 羽生市

〒348-8601 埼玉県羽生市東 6-15

Tel.048-561-1121 (代)

<https://www.city.hanyu.lg.jp>

令和6年11月

企画・編集
羽生市総務部秘書広報課



羽生市長 河田晃明



市制施行 70 周年という特別な年を皆さんと共に祝うことができることに喜びを感じています。「羽生市勢要覧 2024」は、70 周年を迎えた羽生の姿を皆さんと共有できるように、多くの方々のご協力により作成しました。これまでの歩みや多様な市民活動、豊かなまちの魅力を、あふれる笑顔とともに紹介しています。取

材にご協力いただいた方々に改めて厚くお礼申し上げるとともに、本誌が皆さんにとってふるさと羽生のさらなる成長につながり、愛着をより一層深めていただく一助となれば幸いです。

これからも皆さんと手を携えて、「誰もが幸せを感じる、住み続けたいまち 羽生」を目指してまいります。

市制施行 70 周年記念
ロゴマーク



羽生市勢要覧 2024

HANYU CITY GUIDE
羽生市は、みんなが主人公！

誰もが幸せを感じる、
住み続けたいまち 羽生



藤まつり

大天白神社境内にある大天白公園の藤棚は、柴と白の藤が花を咲かせます。

開催日 4月下旬～5月上旬
場所 大天白公園



夏祭り

八雲神社の例大祭として、400年の伝統を誇り、神輿や山車が町内を練り歩きます。

開催日 7月中旬
場所 羽生市民プラザ前（プラザ通り）



節分会

各地のキャラクターが豆まきに参加して、みんなで福を呼び込みます。

開催時期 2月上旬
場所 羽生毘沙門堂



よさこいまつり

羽生の新たなお祭りとして、市内外のよさこい団体が躍動感あふれる演舞を披露します。

開催時期 10月上旬
場所 羽生市民プラザ前（プラザ通り）



キャラと一緒に盛り上がりよう！

世界キャラクターさみっと in 羽生

新しいイベント誕生！

スポ・レクフェスタ

令和5年から開催。市民の誰もが気軽に参加して楽しめる体験型イベント



バーガーフェス

令和6年に初開催。市内外から、ご当地の食材を使ったハンバーガーが提供されます。



各店舗前は大勢の人が集まり、ご当地グルメを堪能します。

平成22年にスタートし、令和6年に第13回の開催となる、世界キャラクターさみっとin羽生。国内だけでなく海外からもキャラクターが大集合する一大イベントで、毎年多くのファンで賑わいます。各地のご当地グルメや特産品も販売され、全国の魅力が羽生に集まります。



コロナ禍後のリアル開催は、イオンモール羽生で開催されました。

愛藍タウン

住まいも買い物もすぐそこに



- ① 国道沿いの大型商業施設
- ② アルコガーデン羽生岩瀬の街並み
- ③ 多くの店舗が買い物客で賑わう

「愛藍（あいあい）タウン」とは、岩瀬地区にある国道122号沿いの大型商業施設を中核とした新しいまちの愛称です。まちの中には、徒歩圏内の距離で、ホームセンターやスーパー、カフェなど、暮らしを楽しく、快適にする施設が充実しています。

愛藍タウン（羽生市小松 388 周辺）
アクセス
 東北自動車道羽生 IC から鴻巣方面へ 5.2 キロ
 羽生駅へ徒歩約 15 分

イオンモール羽生

新たに nONIWA もオープン



- ① 約 200 店のテナントを構える
- ② 世界キャラクターさみっと in 羽生

平成 19 年に全国でも最大規模のイオンモールとしてオープン。県外からも多くの来客があります。令和 5 年には、屋外で広場一体型となった商業施設「nONIWA（ノニワ）」をオープンし販売・体験・交流を通して新しい価値を提供しています。

イオンモール羽生（羽生市川崎 2-281-3）
アクセス
 東北自動車道羽生 IC から南西に 4.5 キロ
 羽生駅からバスあり



羽生水郷公園・さいたま水族館

自然と生き物に癒されて

国指定天然記念物「宝蔵寺沼ムジナモ自生地」を展望できる公園で大型遊具やわんぱく広場があります。

さいたま水族館は、淡水魚を中心とした全国でも珍しい水族館で、給餌タイム、体験ツアー、ふれあい体験などを行っています。



- ① カヌーもできるよ
- ② 宝蔵寺沼にはムジナモ自生地
- ③ 水族館には約 100 種類の淡水魚

さいたま水族館（羽生市三田ケ谷 751-1）
アクセス
 東北自動車道羽生 IC から栗橋方面へ 3 キロ
 4～11 月のみ羽生駅から無料直通バスあり



今日、どこ行く？

おでかけスポット

待ちに待ったお休みの日。
 遊んだり、体験したり、
 お買い物をしたり…。
 おすすめの場所をご紹介します！



鬼平江戸処（羽生 PA・上り）

江戸時代へタイムトリップ？



- ① 情緒ある江戸の街並み
- ② 【五鉄】一本うどん
- ③ 【船橋屋】カップくず餅

池波正太郎の時代小説「鬼平犯科帳」の舞台である「江戸」の町並みを再現したパーキングエリア。美食家としても有名だった池波正太郎がこよなく愛した名店や、「鬼平犯科帳」に登場する店など、ここならではのグルメが楽しめます。

鬼平江戸処（東北自動車道羽生 PA・上り）
 所在地 羽生市弥勒 1686 定休日 なし
 問合せ先：048-566-1215（鬼平江戸処マネジ
 メントオフィス）※一般道からもアクセス可



チャレンジファーム

あま～いいちごを食べ比べ



- ① 南国の雰囲気が観光客を魅了する
- ②③ 観光農園として、冬はいちご狩りが楽しめます。

24ha、東京ドーム 5 個分の広さのチャレンジファームでは、一部、観光農園として賑わっています。次世代農業として、AI や IOT を用いた実証研究を行い、「儲かる農業」の実現に向けて取り組んでいます。

チャレンジファーム（羽生市大字日野手新田、喜右工門新田）
アクセス
 東北自動車道羽生 IC から栗橋方面へ 3 キロ
 羽生水郷公園南駐車場すぐそば

キャッセ羽生

ハンバーガー店が新しくオープン

約 3.6ha の園内には、朝採りした地元野菜が自慢の直売所、老若男女が楽しめるハンバーガー店、手ぶらで利用できるパーベキュー施設等があり、親子で楽しめます。週末や祝日は、季節に合わせたイベントを開催しています。



- ① 美しい光景の四季の丘
- ② リニューアルしたハンバーガー店
- ③ 季節に合わせたイベント

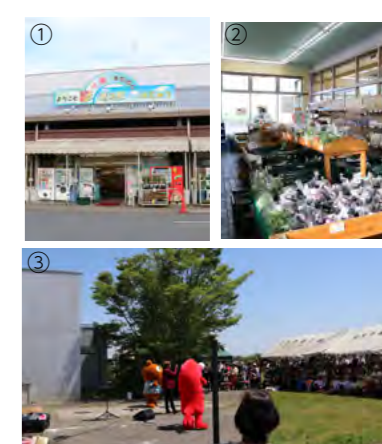
キャッセ羽生（三田ケ谷農林公園）
 所在地 羽生市三田ケ谷 1725 番地
 定休日 年末年始
 問合せ先：048-565-5255



道の駅はにゅう

特産品販売やお食事も

利根川の堤防の上に位置し、利根川の流れや男体山、赤城山など壮大な風景を見渡せます。物産販売施設では、金魚やメダカ、いがまんじゅうや地場野菜など地域特産品を販売しています。利根サイクリングコースも目の前にあります。



- ① 昭和橋の手前にある道の駅
- ② 地元の農産物でいっぱい
- ③ イベントは多くの人で盛り上がる

道の駅はにゅう
 所在地 羽生市上新郷 7066 番地
 定休日 1 月 1 日
 問合せ先：048-560-1010



はにゅうの特産品

利根川の恵みを受けた、おいしい魅力がたくさん

豊かな風土と歴史によって育まれた食文化が多くの特産品を生み出してきました。

羽生市ならではの逸品から新たに誕生した味まで、たくさんのおグルメを紹介します。ぜひご賞味ください。

行列のできる羽生の逸品をめしあがれ



キャッセバーガー

ハンバーガー日本一に輝いた「Burger Big Bang.PJ」が監修した、老若男女楽しめる本格的なハンバーガー



ソフトクリーム

牛乳屋さんが、食べる人の笑顔を想って一つ一つ丁寧に手作りする、さっぱりとしたミルク味のソフトクリーム



あま太郎

甘い皮の中には、北海道産のあずきと砂糖をじっくり煮込んだあんこがたっぷり。あずきと白あんの2種類があります。



ぶたから

テレビでおなじみ、日本で唯一食べられるぶたのからあげ



藍の郷

冷でも爛してもスッキリとキレのある純米酒



貉藻

羽生産の「彩のかがやき」を丁寧に磨き、醸したお酒です。

うま〜い羽生の土産



まわり地蔵最中

ひとつひとつ手作りで、こくのある最中です。



むじなも

バターケーキに洋酒漬けにされたレーズンを入れ、キャラメルアーモンドを加えた風味豊かなお菓子



いがまんじゅう

古くから、めでたいときや田植えや稲刈りで、おくばりものに用いられた郷土品



うさぶろうまんじゅう

羽生出身の偉人・清水卯三郎の名を冠した銘菓。あんこの風味ともっちりした口あたりが特徴で、長年市民に愛されています。

彩のかがやき

甘みとうまみのバランスが良く、どんな料理にもよく合います。



焼うなぎ

うなぎのたれをたっぷり塗り焼上げたおにぎり。中には、ふわとしたうなぎの身も入っています。



栄養豊富な羽生産モロヘイヤで元気！



王様のワンタン

羽生王様のパウダーを使用し、くせの少ない仕上げとツルツと入る、のどごしの良い食感です。



王様のラーメン

特製モロヘイヤ麺・ワンタン・モロヘイヤ生葉と羽生産地鶏玉子を1杯に凝縮したラーメン



羽生市推奨品店舗一覧



羽生実業高校

Hanyu Jitsugyo



小島 康平
(こじまこうへい)

羽生の好きな場所
さいたま水族館



横田 琉星
(よこたりのうせい)

羽生の好きな場所
田園風景



誠和福祉高校

Seiwa Fukushi



稲川 凜
(いながわりん)

好きなこと
馬とたわむれること

松下 想来
(まつしたそら)

大人になったら？
保育士に

内田 結愛
(うちだゆあ)

卒業したら？
専門か短大へ

田井中 娃望
(たいなかあいみ)

将来は？
助産師になりたい



羽生第一高校

Hanyu Daiichi

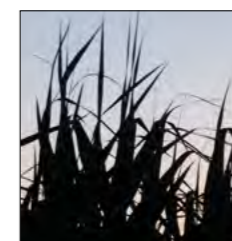
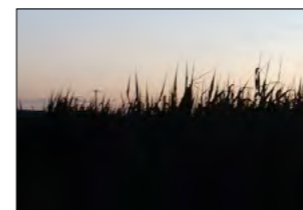


西峯 司
(にしみねつかさ)

将来は？
大学で経営を学びたい

篠崎 結
(しのぎきゆい)

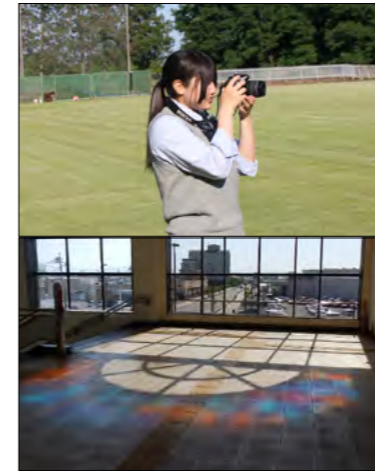
好きな教科は？
英語、海外に行きたい



羽生市高校生フォトグラファー

心が動いた、まちの風景。

市内高校の写真部生徒が、カメラを持ってまちを歩き、「心が動いた」風景を写真に収めました。



誰もが幸せを感じる、住み続けたいまち 羽生

3 福祉・健康



移動販売



いきいき百歳体操

元気で
助け合える
まちをつくる



1 協働・文化

誰もが幸せを感じる、住み続けたいまち 羽生



多文化の共生



ムジナモ自生地保存・活用事業

地域とともに
生きるまちを
つくる



4 安全・安心



中川河道改修



総合防災訓練

いのちと
暮らしを守る
まちをつくる



2 子育て・教育



子ども食堂



病児保育

子どもを育て
学びを高める
まちをつくる



誰もが幸せを感じる、住み続けたいまち 羽生

7 生活環境



ごみ処理の適正化



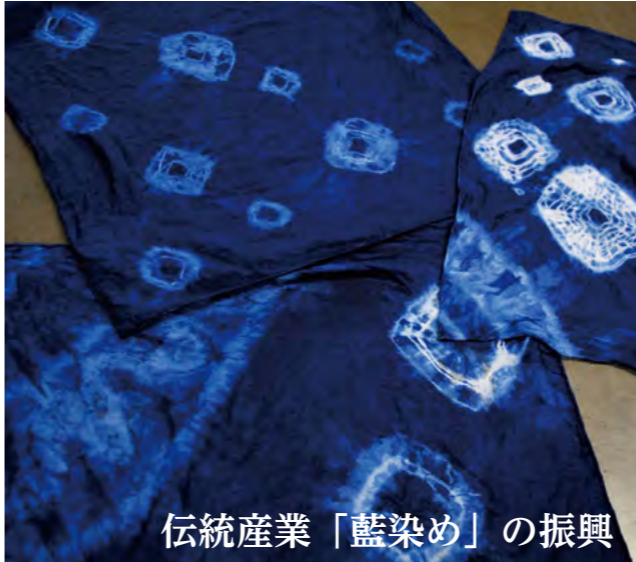
温室効果ガス排出削減

きれいで自然を感じるまちをつくる



誰もが幸せを感じる、住み続けたいまち 羽生

5 産業・雇用



伝統産業「藍染め」の振興



企業誘致の推進

活気と魅力あるまちをつくる



8 行政経営



開かれた市政の推進



効率的な行政運営

健全な経営で自律するまちをつくる



6 都市基盤



のりあいタクシー



岩瀬土地区画整理事業

インフラを整え生活を支えるまちをつくる



これまでの軌跡を紹介します

1954年の市制施行から2024年で70年

はにゆう History



新羽生駅舎完成 (2004)



キャッセ羽生オープン (2001)



羽生インターチェンジ開通 (1992)



昭和橋の着工 (1958)



祝賀パレード (1955)

2024																																																		
2024年	2024年	2022年	2022年	2022年	2021年	2021年	2020年	2019年	2018年	2014年	2013年	2010年	2007年	2006年	2004年	2003年	2001年	1999年	1996年	1994年	1993年	1992年																												
(令和6年)	(令和6年)	(令和4年)	(令和4年)	(令和4年)	(令和3年)	(令和3年)	(令和2年)	(令和元年)	(平成30年)	(平成26年)	(平成25年)	(平成22年)	(平成19年)	(平成18年)	(平成16年)	(平成15年)	(平成13年)	(平成11年)	(平成8年)	(平成6年)	(平成5年)	(平成4年)																												
5月	3月	10月	6月	4月	8月	3月	9月	10月	5月	12月	11月	11月	8月	3月	10月	3月	4月	10月	4月	11月	3月	3月																												

〜羽生市のあゆみ〜

東北自動車道羽生インターチェンジ完成
国道125号バイパス及び県道羽生栗橋線が開通
新消防庁舎が完成
ベルギーのデュルビューイ市と姉妹都市提携
国道125号加須・羽生バイパスが開通
市民プラザがオープン
キャッセ羽生がオープン
市のイメージキャラクター「ムジナもん」が誕生
新羽生駅舎・自由通路が開通
国道122号新昭和橋が開通
「道の駅はにゆう」がオープン
川崎産業団地に大型ショッピングセンターがオープン
第1回「ゆるキャラ @ さみっと @ 羽生」を開催
第4回「ゆるキャラ @ さみっと @ 羽生」でマスコット集合数のギネス世界記録樹立
国道122号昭和橋が4車線で開通
羽生総合病院が新築移転
市民プラザに「こどもひろば」を開設
愛藍タウンのまちびらきを宣言
行田市と「一般廃棄物処理施設の共同整備に関する基本合意」を締結
MD Library オープン
「羽生市気候非常事態宣言」を表明
岩瀬土地画整理組合がまちづくりアワード功労部門で国土交通大臣表彰を受賞
羽生市のりあいタクシーの実証運行開始
羽生外野栗橋線バイパスが開通
羽生バーガーフェスを初開催

1986年	1984年	1983年	1983年	1983年	1982年	1981年	1979年	1977年	1976年	1974年	1972年	1971年	1969年	1968年	1967年	1965年	1964年	1963年	1962年	1960年	1959年	1958年	1955年	1954年																										
(昭和61年)	(昭和59年)	(昭和58年)	(昭和58年)	(昭和58年)	(昭和57年)	(昭和56年)	(昭和54年)	(昭和52年)	(昭和51年)	(昭和49年)	(昭和47年)	(昭和46年)	(昭和44年)	(昭和43年)	(昭和42年)	(昭和40年)	(昭和39年)	(昭和38年)	(昭和37年)	(昭和35年)	(昭和34年)	(昭和33年)	(昭和30年)	(昭和29年)																										
8月	1月	10月	9月	4月	7月	6月	10月	4月	4月	11月	6月	4月	2月	9月	4月	10月	5月	9月	5月	3月	4月	8月	1月	9月																										

〜羽生市のあゆみ〜

県下16番目の市として「羽生市」が誕生
市制施行、市庁舎竣工祝賀式典を行う
羽生中・川俣中・岩瀬中の3中学を羽生中学校に統合
千代田村を編入
東武鉄道の利根川新鉄橋工事が完了
国道122号昭和橋が完成
学校給食センターが完成
市制施行10周年・文化会館落成記念祝賀式典を行う
ゴミ焼却場が完成
定時制羽生高校が開校
消防本部が救急業務を開始
フリリピンのバギオ市と姉妹都市提携
不動岡女子高校（現誠和福祉高校）開校
羽生中央公園がオープン
新市庁舎が完成
県立羽生第一高校が開校
羽生南小学校が開校
市体育館が完成
県営羽生水郷公園がオープン
福島県金山町と友好都市提携
埼玉純真女子短期大学が開校
埼玉医療生活協同組合「羽生病院」開院
県営さいたま水族館がオープン
産業文化ホールがオープン
図書館、郷土資料館がオープン



羽生外野栗橋線バイパス開通 (2024)



愛藍タウンまちびらき (2020)



マスコット最多集合ギネス世界記録を樹立 (2013)



産業文化ホール完成 (1984)



羽生水郷公園オープン (1981)



国道122号羽生バイパスが全面開通 (1974)

長年受け継がれる 伝統文化・史跡

羽生の歴史と風土の中で培われた慣習は、伝統となり脈々と受け継がれています。



八雲神社御輿渡御等行事

寛永2(1625)年より始まったとされる八雲神社例大祭の御輿渡御。宮御輿(通称おんな天王)の渡御は、祭りを盛り上げます。



獅子舞

かつて市内各所で催されていた獅子舞。今も残る6地区(野呂、尾崎、中新田、上村君、下手子林、桑崎)の獅子舞が、市の無形民俗文化財に指定されています。



川俣締切跡

羽生で二俣に分かれていた利根川の一つ、会の川を忍城主・松平忠吉が家老に命じて文禄3(1594)年に締め切り、利根川本流を東流させたと伝えられています。



永明寺古墳

永明寺の境内にある羽生市最大の前方後円墳。墳丘長は約78メートル、高さは約7メートルで埴輪や墳丘直下の火山灰から、5世紀末から6世紀前半にかけての築造と推定されます。



羽生城跡

戦国時代、上杉謙信に属した広田・木戸氏が城を守り、小田原の後北条氏の勢力と争いました。天正18(1590)年以降は、徳川家康の重臣・大久保忠隣が羽生城主となり、叔父の大久保彦左衛門忠教も羽生に在住していました。しかし、忠隣の改易に伴い、羽生城は慶長19(1614)年に廃城となりました。

歴史が語る 羽生の偉人

小説『田舎教師』の舞台となった羽生。文学や教育、社会の発展に力を尽くした郷土の偉人たちは、日本人の財産ともいえるべき、素晴らしい足跡を残しています。



小林 秀三

田山花袋の小説『田舎教師』の主人公・林清三のモデル。市内の建福寺には秀三の墓があります。



田山 花袋

群馬県館林に生まれた明治・大正期の自然主義小説家。明治時代の羽生を舞台にした代表作『田舎教師』は、近代文学の名作です。



太田 玉茗

「島崎藤村や北村透谷と肩を並べるほど」と称された新体詩人。建福寺の第23世住職となり羽生の青年たちに英語や文学を教えました。



岡戸 文右衛門

手子林村出身。学校教育の重要性を説き、学校の開設に尽力。明治19(1886)年に私立埼玉英和学校(現在の県立不動岡高等学校)を開校しました。



小沢 愛次郎

幼い頃、桑崎村の小沢家の養子になり、小野派一刀流を学んだ剣術家。武道を学校教育に取り入れるために力を尽くしました。



清水 卯三郎

羽生の造り酒屋の三男として生まれ、薩英戦争では英国側の通訳として和平に尽力。1867年のパリ万博では、日本人唯一の商人として参加しました。



三村 秀竹

「宮大工の三村家」の長男として生まれ、日展審査員を務めるなど、日本を代表する書家の一人として数々の作品を残しました。



宮澤 章二

「風と光の詩人」といわれ、さまざまな童謡や歌曲の歌詞を手掛けました。県内外の300校以上の校歌を作詞したといわれています。



羽生市役所



市民プラザ



図書館・郷土資料館



産業文化ホール



ワークヒルズ羽生



羽生市消防本部



羽生駅



市体育館



羽生中央公園



羽生スカイスポーツ公園



東北自動車道羽生 IC

市内中央を東武伊勢崎線が走り、西部を秩父線が走ります。また、市内中央からやや西部を国道122号及び125号が伸び、市内東部を東北自動車道が通ります。



HANYU MAP



各界で活躍中！羽生から世界へ

各界で活躍中の羽生市出身の方から 70 周年を記念して、メッセージをいただきました。

ガールズケイリン 野本 怜奈



大宮競輪場をホームバンクに日本各地の競輪場でレースに出場しています。ガールズグランプリ出場目指して頑張ります。

DATA

平成 10 年 5 月 27 日生まれ、身長 166 センチ。
高校卒業後、競輪学校へ入学。平成 30 年 8 月にプロデビュー。令和 6 年は G1 レースの「第 2 回オールガールズクラシック」や「第 2 回パールカップ」に出場。ファンから「レナメタル」の愛称で呼ばれている。

リーグワン 静岡ブルーレヴズ 河田 和太



ラグビー選手がぶつかる迫力を生で感じてほしいです。本拠地の磐田市の他、各地の試合会場で是非応援してください。

DATA

平成 8 年 5 月 23 日生まれ、身長 172 センチ、体重 103 キロ。
高校からラグビーを始め、拓殖大学で主将に。その後、静岡ブルーレヴズへ入団。2 年目から主力として活躍中。ポジションは左のプロップ

俳優 モデル タレント 内藤 秀一郎



学生時代まで過ごした羽生にはたくさんの思い出があります。これからも多くの人を笑顔にできるよう頑張っていきたいと思います。

DATA

平成 8 年 5 月 14 日生まれ、身長 185 センチ。
平成 27 年に芸能界デビュー。その後、仮面ライダーセイバー役で主演。これまで多くのドラマや映画、CM に出演。現在、NHK 短歌 (NHK E テレ) にレギュラー出演

プロ野球 埼玉西武ライオンズ 渡邊 勇太郎



市制施行 70 周年おめでとうございます。僕も羽生市出身者としてこれまで以上に活躍できるように頑張りますのでこれからも応援よろしくお願いします。市のますますの発展をお祈りしています。

DATA

平成 12 年 9 月 21 日生まれ、身長 190 センチ、体重 90 キロ。
高校 3 年生の時に夏の甲子園大会に出場し、平成 30 年にドラフト 2 位で埼玉西武ライオンズへ入団。長身から繰り出す直球を得意とする。

羽生市 プロフィール



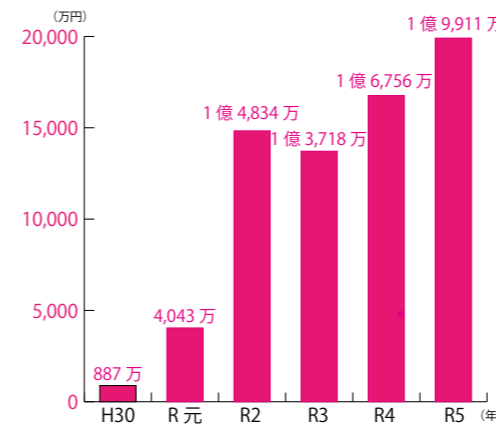
関東地方のほぼ中央、都心から約 60 キロメートルの埼玉県北東部に位置し、東武伊勢崎線と秩父線が走る他、東北自動車道羽生インターチェンジや国道 122 号、国道 125 号では多くの車両が行き交います。

面積 58.64km² (東西 10.25km 南北 6.71km)
人口 53,725 人 (男 27,052 人 女 26,673 人)
世帯数 24,722 世帯
(令和 6 年 9 月 1 日現在)



ふるさと納税は年々増加 住みよさランキング 2024

全国 812 市区を対象



埼玉県内で **5** 位 (全国 224 位)

1 人当たり大規模小売店舗面積 **全国 1** 位
子ども医療費助成 (18 歳まで) **全国 8** 位

東洋経済「都市データパック 2024 年版」発表

アクセス

