

# Hanyu 10

## 【特集】秋深まる菊の花

今年も開催「菊まつり」

### HaNEWS

- P2 新型コロナウイルスワクチン接種
- P5 さみっとは今年もオンラインで開催!!
- P5 「オリジナル婚姻届」を二人の思い出に

### 【今月の表紙】

昨年の菊まつりに展示された、「<sup>くぐも</sup>管物」と呼ばれる品種の菊（手前）。秋空の下、美しく咲き誇りました。まつりは今年も開催されます。色とりどりの花を見に行きませんか。



# 新型コロナウイルスワクチン接種

健康づくり推進課☎内線 124

9月号でお伝えした予約開始日を前倒して、10月1日(金)現在、25歳以上の方(平成9年4月1日生まれまで)の予約を受け付けています。また、12歳以上のすべての方の予約が今月から開始となります。最新の情報は、市ホームページなどでお知らせします。

## ■予約開始日を早めました

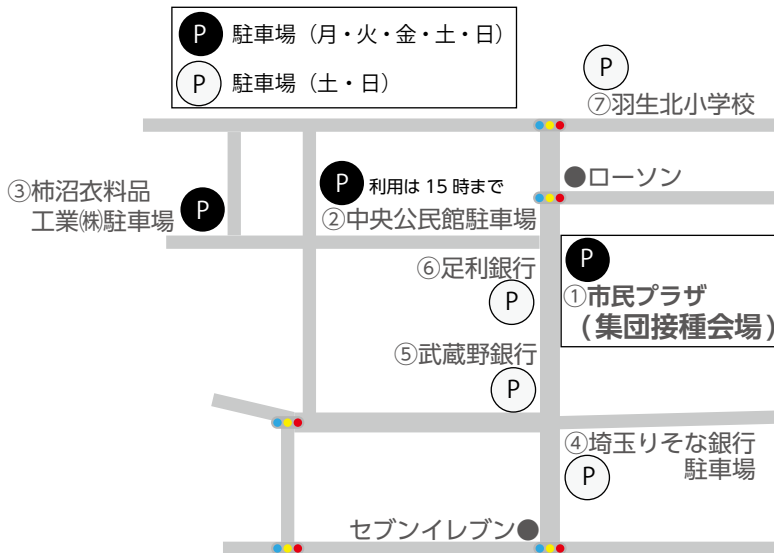
25歳以上の方(～H9.4.1生)	受け付け中
12～24歳の方(H9.4.2～H22.4.1生)	10月4日(月)

※10月1日(金)以降に12歳になる方の接種券は誕生月下旬に発送します。

中学生以下の方は、保護者が予診票に署名してください。接種の際は必ず保護者の付き添いをお願いします。

## ■10月から集団接種会場を市民プラザに変更します

周辺の駐車場をご利用ください。



平日(月・火・金の午後) および土(午後)・日

場所	駐車台数	場所	駐車台数
①市民プラザ	146台	③柿沼衣料品工業株式会社(旧キンカ堂跡地)	42台
②中央公民館	20台		

土(午後)・日

場所	駐車台数	場所	駐車台数
④埼玉りそな銀行羽生支店	15台	⑥足利銀行羽生支店	11台
⑤武蔵野銀行羽生支店	15台	⑦羽生北小学校	15台

## 予約開始日をはがきでお知らせ



予約方法を選んでください。

インターネット予約      LINE 予約



電話予約



☎ 0570-006-788

## ■新たに2医療機関で接種できます

医療機関	所在地
太田整形外科クリニック	南 2-20-22
中原整形外科	南 4-2-8

※羽生市医師会と羽生市薬剤師会の協力により、市内18医療機関で接種可能です。詳しくは、市ホームページを確認してください。

※医療機関へ直接お問い合わせすることは、お控えください。



## ■接種に関するお問い合わせ

- 接種券や接種方法などについて  
市コロナワクチン接種予約センター  
☎ 0570-006-788 (平日9時～16時)
- 接種後の副反応などの相談  
県専用相談窓口  
☎ 0570-033-226 (ナビダイヤル)

## 10言語対応「広報Hanyu」デジタルブックで配信中!



- ブラウザでもアプリでも、スマホやタブレットで読める
- 文字サイズを調整できる      ○動画や写真も楽しめる
- 10言語で読める・聞ける(音声読み上げ対応※)



### 【対応言語】

日本語、英語、中国語(簡体字・繁体字)  
韓国語、タイ語、ポルトガル語(ブラジル)  
スペイン語、インドネシア語、ベトナム語  
※ベトナム語は音声読み上げに対応していません。

無料 FREE APP



・ブラウザ版は音声読み上げには対応しておりません。音声読み上げには、無料アプリ(カタボケ)のインストールが必要です。

10言語の読み上げ  
ポップアップ表示  
に対応しています

### 【お知らせ】

新型コロナウイルスの影響で、イベント等が延期・中止となる場合や、公共施設が休館等となる場合があります。最新情報は、市ホームページをご覧ください。

02 新型コロナウイルスワクチン接種

04 週末読書生活のススメ。～Go to 図書館～

05 さみっとは今年もオンラインで開催!!  
「オリジナル婚姻届」を二人の思い出に

06 **Waku Waku KOSODATE**  
わんぱくちゃん、子育て TOPICS etc.

07 秋の味覚を探しに行こう!

08 【特集】秋深まる菊の花 今年も開催「菊まつり」

10 羽生の魅力再発見 ふるさと光景

12 小中学校の再編成に関する保護者アンケート結果  
13 災害情報を入手する方法を紹介します  
14 インフルエンザ予防接種が始まります

19 令和4年度 学童保育室の利用者募集

21 住宅リフォーム費用を助成

24 パソコン・携帯電話などの処分は  
小型家電リサイクルへ

26 **Monthly HaNews**

27 森林環境の保全と木材の利用

28 羽生人、羽生の歴史

29 読者のつぶやき、GroupNews

30 無料相談

31 在宅当番医、広報クイズ



グッドジョブ  
今月の **GoodJob**



河田市長

市の新型コロナウイルスワクチンの接種予約は、10月1日(金)時点で30歳以上の方が、4日(月)からは12歳以上の方が可能です。新規陽性者数はやや減少傾向ですが、気を緩めれば次なる感染の波が起こります。大切な人を守るため、引き続き一人ひとりが対策を徹底しましょう。皆様のご協力をお願いします。

今月号の特集では、菊花の魅力を紹介しています。古来から日本人に親しまれてきた菊。皆さんも目にしたことがあると思います。ご自宅で過ごす時間、鑑賞や食用として楽しんでみてはいかがでしょうか。市では毎年、羽生市菊花連合会と市観光協会の共催で菊まつりを開催しています。会員の皆さんが丹精込めて作りあげた約900点の花が展示されますので、ぜひご覧ください。ご来場お待ちしております(詳細は8～9ページ)。

### 羽生市役所

〒348-8601

羽生市東6丁目15番地

☎048-561-1121(代表)

### UD FONT

広報にはゆうは、高齢者や視覚の弱い方でも誤読の少ない書体「ユニバーサルデザインフォント」を使用しています。





### 味・香り「こつ」の科学

おいしさを高める  
味と香りのQ&A  
(川崎寛也)

味覚は何のためにあるの？切り方で素材の状態はどう変わる？すしをおいしく食べる順番は？料理を作り、味わうこつを科学的に紹介します。



### 生き抜くための メディア読解

(小林真大)

ニュース記事、広告、ブログ、マニュアル、企画書…。さまざまな場面で情報と適切に付き合うことが必要な現代。内容や狙いを理解するこつを伝授し、役立つ「読み方」を解説。



ネットニュースではわからない 本当の日本経済入門 (伊藤元重)



### これってホントにエコなの？

日常生活のあちこちで遭遇する“エコ”のジレンマを解決 (ジョージナ・ウィルソン=パウエル)



### 夢を見るとき脳は

睡眠と夢の謎に迫る科学 (アントニオ・ザドラ、ロバート・スティックゴールド)



### MC論

昭和レジェンドから令和新世代まで「仕切り屋」の本懐 (古館伊知郎)



### 透明な螺旋

(東野圭吾)

## 10月27日～11月9日は「読書週間」

～今年の標語「最後の頁を閉じた 違う私があった」～

読書週間とは、全世代に読書の楽しさを伝え、本に親しむきっかけをつくる運動です。読書は人生を豊かにする楽しみの一つ。この期間に図書館を利用して、本と出会い、読書の素晴らしさを実感してください。

### ★ちいさなおはなし会

- ▼日時 10月29日(金) 10時30分～
  - ▼対象・定員 市内在住の乳幼児と保護者。5組(先着順)
  - ▼申込み・問合せ 10月22日(金)10時から市図書館へ。
- ※申し込みは電話のみ受け付けます。

### ★あおぞらおはなし会

- テラスで木々の紅葉に秋を感じながら、読み聞かせを行います。
- ▼日時 11月3日(祝) 10時30分～
  - ▼対象・定員 市内在住の3～6歳のお子さんと保護者。5組(先着順)
  - ▼申込み・問合せ 10月27日(水)10時から市図書館へ。
- ※申し込みは電話のみ受け付けます。天候不良の場合は屋内で開催します。

### ★映画会 (定員 15名、先着順)

10月23日(土) 13時～「ムーミン谷の彗星」(62分)

## Go to 図書館

# 週末読書生活のススメ。

### ○羽生市立図書館

下羽生 948 / ☎ 561-8233

開館時間 / 10時～18時

休館日 / 毎週火曜日、第4木曜日

※開館状況は、お問い合わせください。



スマホ用



携帯電話用

## HaNEWS 1

## さみっとは今年もオンラインで開催!!



感染症の影響で、第11回世界キャラクターさみっと in 羽生を来年まで延期することになりました。

今年もオンラインで人と人、地域と地域をつなげ、全国に笑顔と元気を届けます。また、地方創生イベントとして羽生市の認知度の向上や活性化を図ります。

現在、実行委員会で内容を検討中です。詳細は決まり次第、広報や市ホームページなどでお知らせします。

▼期日 11月20日(土)・21日(日)

問合せ 実行委員会事務局(観光プロモーション課・市民プラザ内)  
☎ 560-3119

## HaNEWS 2

## 「オリジナル婚姻届」を二人の思い出に



結婚情報誌「ゼクシィ」(株)リクルートと連携し、「まちキュン・ご当地婚姻届」のダウンロードサービスを行っています。

市特産品の藍染めをベースに、ムジナモの花や蛍の光で「羽生らしさ」を表したデザインで、オリジナル婚姻届を提出された二人には、専用パネル前で撮影した記念写真をプレゼントします。

パソコンから簡単にダウンロードできます。二人の一生の思い出に、ぜひご利用ください。

問合せ 市民生活課☎内線 131

## HaNEWS 3

## 第18回北埼玉地区人権フェスティバルを開催



▼日時 11月13日(土) 9時30分～12時(受付:9時20分)

▼場所 パストラルかぞ(加須市上三俣2255)

▼内容 紺野美沙子氏(女優、国連開発計画親善大使)・中村由利子氏(ピアニスト)による講演会「あなたが輝く言葉とメロディー～トークと朗読+音楽の時間～」、人権作文の発表、ポスター・折り鶴・標語などの展示

▼費用 無料

問合せ 人権推進課☎内線 321

## HaNEWS 4

## 県立自然の博物館が研究発表会を開催



県立自然の博物館と市教育委員会の共催で、同館学芸職員が埼玉の自然や博物館の活動を解説する発表会を行います。

▼日時 12月4日(土) 13時～16時30分

▼場所 ワークヒルズ羽生

▼定員 40名(応募多数の場合は抽選)

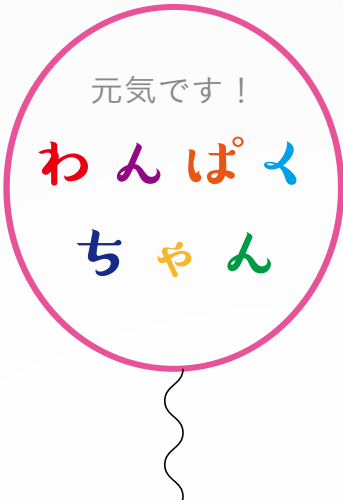
▼費用 無料

▼申込み 11月1日(月)～16日(火)に同館ホームページから。または往復はがきに参加者全員の氏名・電話番号を記入の上、同館発表会係(〒369-1305 秩父郡長瀬町長瀬1417-1)へ。

問合せ 県立自然の博物館☎0494-66-0407



# Waku Waku KOSODATE



**内田蘭音ちゃん**  
R3.7.9生(下新郷)  
▼次女、誕生！よく眠る天使ちゃん♪



**小野田稀ちゃん**  
H29.7.2生(南5丁目)  
▼優しい稀ちゃん。いつもすてきな笑顔をありがとう。



**菊地杏梨ちゃん**  
R3.4.7生(上新郷)  
▼生まれてきてくれてありがとう。元気にすくすく育ててね。

## お子さんの写真も募集しています♪

- ▼対象 市内在住で小学生未満のお子さん
- ▼申込み 右下のコードから写真を添付の上、メールでお申し込みください。原則、受付順に掲載します。  
(あて先：koho@city.hanyu.lg.jp、件名：「わんぱくちゃん」)
- ※本文に「保護者の氏名・住所・電話番号、お子さんの名前(ふりがな)・生年月日、一言メッセージ」を明記
- ※郵送可。(〒348-8601 羽生市役所秘書広報課「わんぱくちゃん」係)
- ▼問合せ 秘書広報課☎内線 203



わんぱくちゃん

### 乳幼児健康診査 問合せ：健康づくり推進課☎内線 171

対象	期日	受付時間
4カ月児(令和3年6月生)	11月2日(火)	各通知で確認してください。
10カ月児(令和2年12月生)	11月10日(水)	
18カ月児(令和2年5月生)	11月17日(水)	
3歳児(平成30年5月生)	11月24日(水)	

### 地域子育て支援拠点 問合せ：子育て支援課☎内線 194

子育て中の親子が気軽に集い、楽しく交流したり、子育ての不安や悩みを相談したりできます。

◎こどもひろば(市民プラザ内)

- ・所在 中央3-7-5 ☎561-7750
- ・開館時間 10時～16時

※新型コロナウイルスの影響により、休館する場合があります。詳しくは、お問い合わせください。

### 子育て支援センター 問合せ：各支援センター

お子さんが自由に遊び、保護者も交流できる場です。子育てに関する相談も受け付けています。

◎なかよしひろば(きむら認定こども園内)

- ・所在 上手子林76-3 ☎565-2114
- ・開館時間 毎週月～金曜日 9時～14時30分
- ・ひろば 毎週火・木・金曜日 10時30分～

◎いずみっこくらぶ(いずみ保育園内)

- ・所在 藤井下組1013-1 ☎565-2020
- ・開館時間 毎週月～金曜日 10時～15時
- ・ひろば 毎週月・水・金曜日 10時～

◎ふたばくらぶ(須影保育園内)

- ・所在 須影757 ☎561-1029
- ・開館時間 毎週月～金曜日 9時30分～14時30分
- ・遊び場 毎週月～金曜日 9時30分～14時30分

◎ぶちToNe(とねの会こども園内)

- ・所在 上川俣87 ☎561-6200
- ・開館時間 毎週月～土曜日 8時～13時
- ・遊び場 毎週月～金曜日 10時～

※新型コロナウイルスの影響により、休館する場合があります。詳しくは、お問い合わせください。

### 埼玉県小児救急電話相談 問合せ：埼玉県医療整備課

子どもの急病時(発熱、下痢、嘔吐など)の対処方法や受診の必要性について、看護師が電話で相談に応じます。(緊急時は119番で救急車を呼んでください)

- ・利用方法 「#7119」もしくは048-824-4199へ電話し、音声案内に応じて「1」をプッシュ
- ・時間 24時間365日

食欲の秋。食べ物がおいしい季節になりました。秋の味覚といえば、サツマイモ、リンゴ、ブドウ、サンマなどが代表的。お店に並んでいると、どれも魅力的で思わず目移りしてしまいます。食材の中には野菜や果物など、収穫体験ができるものがあります。お子さんと一緒に自然を感じながら、おいしい秋の味覚を堪能してみませんか。(健康づくり推進課 岡澤)

## 令和4年度【保育所（園）・認定こども園】入所（園）児を募集

令和4年4月からの新規保育児童を募集。入所（園）を希望の方はお申し込みください。申込書は10月1日（金）から各保育所（園）、子育て支援課で配布します。

▼申込み 0歳児：11月1日（月）、1歳児：11月2日（火）、2歳児：11月4日（木）、3～5歳児：11月5日（金）、全クラス：11月7日（日）～12日（金）8時30分～17時15分に子育て支援課へ。（11月7日（日）は8時30分～12時）

※対象クラスは、令和4年4月1日時点での年齢です。

※兄弟は、年齢が上のお子さんの申込日に同時にお申し込みください。

### ▼入所（園）条件

- ・保護者が家庭外で仕事をしていて、保育ができない家庭の児童
- ・保護者が家庭内で家事以外の仕事をしていて、保育ができない家庭の児童
- ・その他、保育が困難な家庭の児童

※入所（園）決定は選考で行います。ただし、募集期間を過ぎての申し込みは優先順位が下がります。※0～2歳児の保育料は保護者などの所得に応じて決定します。（3歳児以上は無償。給食費など実費負担分がかかります）詳しくはお問い合わせください。※認定こども園の1号（教育）認定の申し込みは、各認定こども園へ。※市外の保育所を希望される方も子育て支援課へお申し込みください。

	所（園）名	所在地	電話番号	保育月齢	標準保育時間（短時間）	延長保育	
						朝	夕
公立	第1保育所	中央1-3-23	561-3572	6カ月～	7時30分～18時30分 (8時30分～16時30分)	7時30分～	～18時30分
	第3保育所	北2-5-22	561-1021	4歳児～			
	第4保育所	与兵工新田119	565-0258	6カ月～			
	第6保育所	下新田113	561-8795				
	第7保育所	下岩瀬731-2	561-9288				
私立	いずみ保育園	藤井下組1013-1	565-2020	3カ月～	7時～18時(8時～16時)	7時～	～19時
	須影保育園	須影757	561-1029		7時～18時(8時30分～16時30分)		～20時
	きむら認定こども園	上手子林76-3	565-2114		7時～18時(8時～16時)		～19時
	とねの会こども園	上川俣87	561-6200	1歳児～	7時30分～18時30分 (8時30分～16時30分)	7時30分～	～18時30分 ～19時
	認定こども園建福寺幼稚園	南1-3-12	561-2209	5カ月～			
	かなくぼこども園キラリ	北荻島430-1	565-3675				

問合せ 子育て支援課 ☎ 内線 196

羽生市からのお知らせです。  
子育て TOPICS



## 令和4年度 幼稚園入園児を募集

幼稚園は先生や友達との生活を通して、思いやりを育み、学ぶ力を身に付ける場所です。市内幼稚園は来年度の入園児を募集します。（満3歳児から）

▼申込み 11月1日（月）から各幼稚園で受け付けます。（願書配布は10月15日（金）から）

- ※入園料・保育料などは各園の募集要項をご覧ください。
- ※満3歳児から5歳児クラスまでの保育料は無償です。
- ※通常保育後の預かり保育も行っています。

園名	所在地	電話番号
増子幼稚園	東2-4-41	561-0806
春山幼稚園	稲子37-1	561-1388

問合せ 子育て支援課 ☎ 内線 196



## 秋の味覚を探しに行こう！

キヤッセ秋のわくわく公園まつり

▼日時 10月9日（土）・10日（日）10時～15時30分

▼場所 キヤッセ羽生

▼内容 サツマイモ掘り、枝豆収穫、羽生産新米販売、ハロウィーンクラフト、おもちゃの病院（9日）、ステージイベント「古墳ジャンベ隊」（9日）・「フラハーラウ・イケロア」（10日）

※内容が一部変更となる場合があります。マスクの着用や手指の消毒など、感染対策にご協力ください。

問合せ キヤッセ羽生 ☎ 565-5255





### 厚物（あつもの）

代表的な花形。数百枚の花びらが中心に向かってうろこ状に丸く盛り上がります。



### 管物（くだもの）

花びらが細長い管の形で、先端が硬く丸まります。花火のような姿で、人気の品種です。



### ドーム菊

芽が分岐を繰り返し、丈の低い半球形のドーム状に育ちます。「ざる菊」「ぼさ菊」とも。



### スプレー菊

小枝（<sup>スプレー</sup>spray）状に数輪開花します。花びらと中央部の色が同じもの、違うものなどさまざま。

がしい香りと上品なたずまいから、仏花など、主に鑑賞用として親しまれています。



上／9月9日の「重陽の節句」は、花を飾り菊酒を飲んで長寿を願う日です。下／欧米で品種改良された洋菊「マム」。現代は多様な品種が流通しています。

日本のはどんな花を思い浮かべますか。桜や梅のほかに、菊をイメージする方は多いのではないのでしょうか。菊は桜とともに日本の「国花」と呼ばれ、古くから日本人に愛されてきました。諸説ありますが、奈良時代に中国から伝来し、江戸時代に庶民に普及したといわれています。花びらの形は皇室の紋章に用いられ、旅券（パスポート）の表紙に刻まれるなど、伝統的に国を象徴する花として存在。そのすがすがしい香りと上品なたずまいから、仏花など、主に鑑賞用として親しまれています。

赤・白・黄色など、花びらは色彩豊か。日当たりと適度な水やりに注意すれば、元気に育ちます。愛好家の間では、花や葉などの造形美を競う展覧会が催され、丹精込めて育てられた菊が来場者を魅了しています。鑑賞だけでなく、おひたしや料理の飾りなど、食用としても楽しめます。菊は私たちの生活のいろいろな場面に登場し、暮らしに豊かさを与えています。

### 楽しみ方いろいろ

【特集】

# 秋深まる菊の花

今年も開催「菊まつり」



菊まつりの会場に入ると、雪化粧の富士山を模した造形菊がお出迎え。およそ70個の花々が並べられています。

### 菊まつり・菊花大会

今年で53回目を迎える菊まつり。約9000点の菊が展示される、県内最大規模の展覧会です。会員が育てた花を来場者にお披露目すると同時に、花の品位を競う行事でもあるため、正式には「菊花大会」と呼ばれます。審査員は、主に県外から招く専門家の皆さん。総合優勝から第3位までの順位のほか、文部科学大臣賞、県知事賞、各新聞社賞などの賞が、32部門の菊に与えられます。受賞菊には賞の種類を記した札を付けて、会場内の特別花壇に展示します。会場の奥へ進むと、色とりどりの花々が並ぶ、圧巻の光景が



造形美を求めて



やなぎめ  
「柳芽」の摘み取り

菊特有の柄が見られない細長い葉が先端に出てくることが。ほとんど開花しないため除去。



針金で枝葉の広がり調節

特にドーム菊を育てる場合、全体を丸く整えるため、開花前から調節が必要です。



背丈を等しく

複数の苗を一つの鉢で育てる際は、生長促進剤と抑制剤を併用してバランスを取ります。

菊の魅力を発信

現在の会員数は27名（昨年時点）。活動は、会員同士の家を回って生育状況を確認する「巡回訪問」や、県外の菊花展を訪れる「視察旅行」など、多岐にわたります。会員同士仲が良く、



羽生市菊花連合会  
阿部 芳夫 会長(77)

栽培歴10年。会社員時代に偶然訪れた菊花展で菊と出会い、連合会の教室に参加。日々菊の栽培法を研究中。

昭和56年、市内各地区の菊の愛好家が集まり、「羽生市菊花連合会」を設立。主催する菊まつりは、今年で53回目を迎えます。これまで菊まつりのほか、会員の研修会、年7回の一般向けの菊作り教室などを実施してきました。今回は会長の阿部芳夫さんに、会の活動や菊の魅力を伺いました。



上下/年5回開催されている会員の研修会。菊を持ち寄り、育て方の情報交換を行います

全員が菊作りを楽しめるよう、積極的に栽培の知識を共有。毎年恒例の菊まつりでは、育てた花々を展示し、菊の魅力を地域に発信しています。

コロナ禍でも  
菊花の美しさを

感染症の影響で活動は制限され、訪問や旅行は中止。会えない時は電話で疑問点を相談しました。昨年の菊まつりは開催が危ぶまれましたが、「楽しみにしている方のため」と、対策を取って実施。来場者から「美しい花を見られて良かった」と声を掛けられました。阿部さんは「温かい言葉がうれしく、励みになりました」と目を細めます。今後の目標は、栽培技術を高めて、多くの方に美しい菊を見てもらいたいこと。「菊の魅力を広め、『菊仲間』が増えたら良いですね」と笑顔で話してくれました。

第53回  
羽生市連合菊花大会

▼期間 11月2日(火)～15日(月)  
9時～16時

▼場所 三田ヶ谷農村センター  
駐車場 特設会場

▼費用 入場無料

▼主催 市菊花連合会、市観光協会 ▼問合せ 市観光協会 ☎ 562-6115



広がります。8ページで紹介した種類のほか、断崖絶壁などに自生する木の姿を表現した、「懸崖仕立て」と呼ばれるものなど、さまざまな品種の菊が私たちの目を惹きつけます。羽生の秋の風物詩となった菊まつりに、ご家族や友人と一緒に出席してみませんか。



【美術連盟写真部会×広報 Hanyu】

羽生の魅力再発見

# ふるさと光景



※当コーナーに掲載した写真は、市ホームページでもご覧になれます。ダウンロードも可能ですので、ぜひご利用ください。







## 「夕焼け雲」

撮影者：遠藤清子さん 場所：スカイスポーツ公園

コメント：スカイスポーツ公園は、利根川の堤防と同じくらいの高さがあり、周囲 360 度、遠くまで見渡せる場所です。遊具があり、家族連れの遊び場で、好天の休日には雄大な空を飛行するグライダーを見られます。夕方、雲が燃えるような色に染まる幻想的な光景に、しばし見とれていました。



# 小中学校の再編成に関する保護者アンケート結果

固教育総務課 ☎ 内線 304

「羽生市立小中学校適正規模・適正配置に関する基本方針」の策定に当たり、現在の児童生徒や将来通学することとなる未就学児の保護者のご意見を参考にするため、アンケートを実施しました。調査結果の概要をお知らせします。



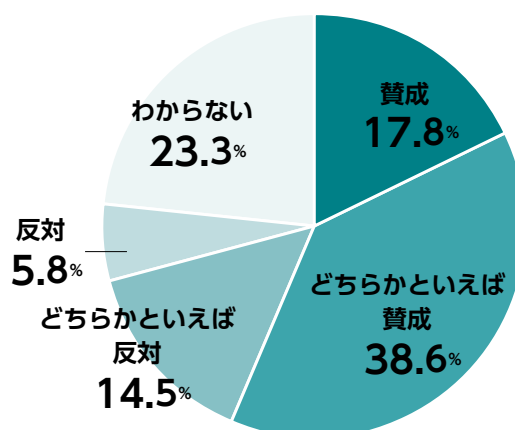
- ▼調査対象 ・ 市立小中学校の児童生徒の保護者  
・ 市内の保育園、保育所、幼稚園、認定こども園に通う未就学児の保護者
- ▼調査方法 インターネットまたはアンケート用紙による回答（無記名）
- ▼調査期間 7月13日(火)～30日(金)
- ▼回答数 1,875件（配布数4,035件、回答率46.4%）

▼調査結果について詳しくはこちら

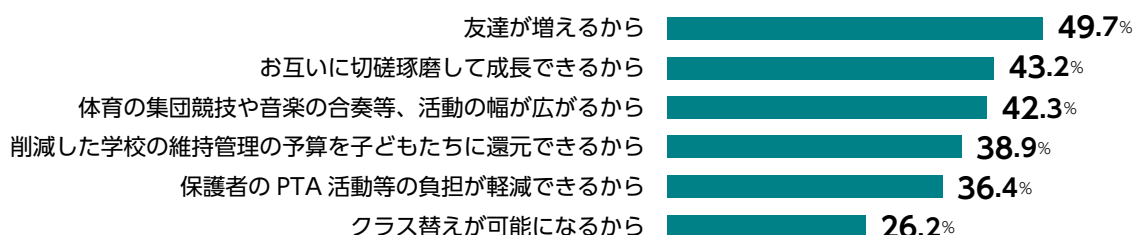


## ■学校の再編成の計画（羽生市立小中学校適正規模・適正配置に関する基本方針（案））について率直にどう思いますか。

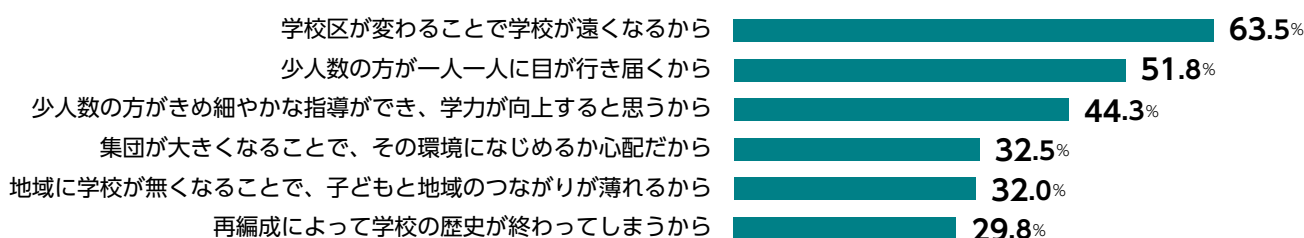
▼回答数 1,875件



## ■「賛成」および「どちらかといえば賛成」と回答した場合、その理由を教えてください。（複数選択可） ▼回答数 1,066件



## ■「どちらかといえば反対」および「反対」と回答した場合、その理由を教えてください。（複数選択可） ▼回答数 400件



アンケートにご協力いただき、ありがとうございました。保護者の皆様のご意見を踏まえ、未来の子どもたちにより良い教育環境を提供できるよう、学校の適正規模・適正配置について検討を続けていきます。

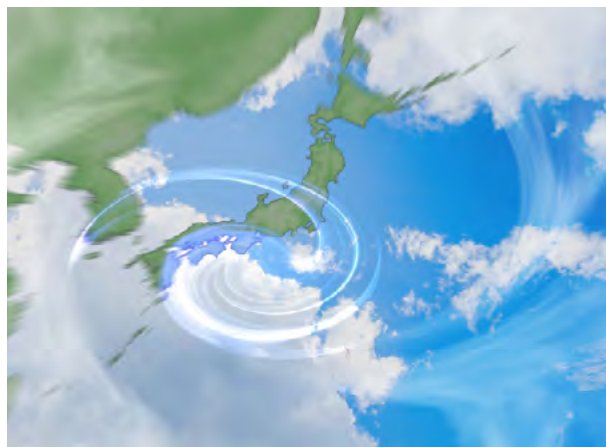


## 防災

# 災害情報を入手する方法を紹介します

閩地域振興課☎内線 222

災害から身を守るためには、防災情報を有効に活用することが重要です。台風や大雨などの災害時に、役に立つ災害情報をぜひご活用ください。



## ■テレビ・ラジオ

テレビやラジオのニュースや天気予報で、気象の見通しや警報等の発表状況が放送されます。ラジオは、停電時の情報収集手段として有効な手段です。



## ■市ホームページ

市ホームページの防災情報には、気象庁や国土交通省のホームページなどへのリンクが掲載されています。情報収集や事前準備に活用してください。



## ■防災行政無線および自動応答電話

避難情報などは防災行政無線から放送されます。また、平時には防犯情報などが放送されます。放送内容を聞き逃した場合は、電話で放送内容を確認できます。



### ▼自動応答電話 ☎ 562-6111

- ※正午の放送など、定時放送は対象外となります。
- ※通話料金は利用者負担となります。

## ■メール配信サービス

防災行政無線で放送した内容や防災情報などのお知らせを配信します。市のイベント情報や行政情報の配信も行っています。  
※登録は無料ですが、メール送受信にかかる通話料は利用者負担となります。



## ■気象庁の「キキクル」 「あなたの街の防災情報」

台風接近に関する気象情報や、危険度の高まりを把握できる「キキクル」、「あなたの街の防災情報」などをインターネットやスマートフォンなどで確認できます。



キキクル



あなたの街の防災情報

## ■防災アプリ

防災情報専用の県公式スマホアプリ「まいたま防災」は、いざというときに役立つ防災情報や警報など非常時の緊急情報をお知らせします。



まいたま防災

## ■ハザードマップ

洪水と地震ハザードマップの2種類があります。事前にマップを確認することで、地域の避難所の位置や洪水浸水想定区域、揺れやすさを把握できます。



洪水ハザードマップ



地震ハザードマップ

## ■マイ・タイムライン

「マイ・タイムライン」とは、台風の接近で河川の水位が上昇する時などに、自身がとるべき防災行動を時系列に整理したものです。行動のチェックリストとして、また避難などを判断するツールとして活用できますので、事前に作成しておきましょう。



マイ・タイムライン



# インフルエンザ予防接種が始まります

健康づくり推進課 ☎ 内線 124

高齢者と中学生以下のお子さんを対象にインフルエンザ予防接種費用を助成します。ぜひご利用ください。

	高齢者	中学生以下
助成対象回数	<ul style="list-style-type: none"> <li>65歳以上で羽生市に住民登録がある方</li> <li>60～64歳で、心臓・じん臓・呼吸器または免疫の機能に重度の障がいをも有し、障害者手帳1級を取得している羽生市に住民登録がある方 ※一人1回まで</li> </ul>	<ul style="list-style-type: none"> <li>接種日において生後6カ月以上15歳（中学3年生）以下で羽生市に住民登録がある方</li> <li>※小学6年生以下は一人2回、中学生は一人1回まで</li> </ul>
実施期間	10月20日(水)～令和4年1月31日(月)	
費用	自己負担額 1,000円(1回) ※1	
注意事項	<ul style="list-style-type: none"> <li>市内の委託医療機関に説明書類と予診票が用意されています。事前に委託医療機関に予約をしてから受けてください。受診の際は、保険証をご持参ください。</li> <li>市外の医療機関などで受ける場合は、別途書類が必要になる場合があります。事前にお問い合わせください。</li> <li>生活保護受給世帯の方は、受給証を持参ください。</li> </ul>	<ul style="list-style-type: none"> <li>対象者に、説明書類と予診票を配布（または郵送）します。10月20日(水)を過ぎてもお手元に届いていない場合はご連絡ください。</li> <li>市内の委託医療機関のみの助成となりますので、ご注意ください。</li> </ul>

## ■委託医療機関一覧（五十音順）

新井整形外科	神山クリニック	なかむら皮膚科クリニック	メディモ・羽生内科
池沢小児科医院	こぼり皮膚科クリニック	中村レディースクリニック	山田クリニック
今成医院	清水内科クリニック	萩原医院	よしだ耳鼻咽喉科
漆原医院	出井医院	羽生総合病院	渡辺医院
太田整形外科クリニック	富田脳外科クリニック（高齢者のみ対象）	平野クリニック	渡辺小児科内科医院
柿沼クリニック	中原整形外科医院	ひらの内科胃腸科	わたなべ耳鼻咽喉科クリニック

※1：助成対象者が市民税非課税世帯（予防接種で使用する証明書を医療機関に持参）、生活保護受給世帯（受給証を医療機関に持参）、中国残留邦人等支援助給者（本人確認証を医療機関に持参）の方は無料です。予防接種で使用する証明書は、本人確認書類（運転免許証・各種保険証など）、委任状（別世帯の方が取得する場合）を持参の上、税務課で無料取得できます。

## 薬物乱用は「ダメ。ゼッタイ。」

### ■10月1日～11月30日は麻薬・覚せい剤・大麻乱用防止運動

麻薬、覚せい剤、大麻、危険ドラッグなどの薬物乱用は、健康を害する大変危険なものです。自分だけでなく、家族や周りの人たちの人生までも狂わせてしまいます。

特に大麻は、「体に害がない」などの誤った情報で若者を中心に乱用の拡大が懸念されています。

薬物の誘いには、きっぱりはっきり断りましょう。正しい知識を身に付け、薬物乱用を根絶しましょう。薬物でお困りの方は、ご相談ください。

▼問合せ 加須保健所 ☎ 0480-61-1216

## めざせ美ボディ講座

〈健康チャレンジ指定事業〉

### ■のびのびストレッチ

肩や腰・膝のスムーズな動きを目指します。

▼日時 11月13日(土) 9時30分～11時

### ■らくらく筋トレ

第二の心臓といわれる筋肉や体幹を鍛えます。

▼日時 11月27日(土) 9時30分～11時

■場所 井泉公民館

■対象・定員 市内在住、在勤、在学の方。  
各日12名（先着順）

■費用 無料

■持ち物 ヨガマットまたはバスタオル、飲み物、汗拭きタオル

■申込み・問合せ 10月16日(土)から同公民館 ☎ 565-1009へ。





## 健康

## 10月は「健康づくり強化月間」です！

図健康づくり推進課☎内線 177

新型コロナウイルス感染症に伴う外出自粛により、生活環境が急激に変化しています。運動不足や食生活の乱れ、また、生活習慣病を発症する方の増加が懸念されます。糖尿病、がん、心臓病、脳卒中に代表される生活習慣病は、日常生活と深く関連しています。感染を予防しながら、これからの人生を「楽しく、健やかに、自分らしく」送れるように、自分に合った健康づくりに取り組みませんか。

## 運動

いつまでも若々しくあるためには、日々の適度な身体活動が大切。ウォーキングをはじめ、庭いじりや掃除など、日常での体の動きを1日10分増やすことで、生き生きとした健康生活に変えましょう。

市ホームページで自宅で簡単に出来る運動を紹介しています



## 食事

毎日の食事で、主食・主菜・副菜を組み合わせることで、多様な食品から必要な栄養素をバランスよく取れます。

※主食（ごはん、パン、めん類など）、主菜（魚や肉、卵、豆類を使った料理）、副菜（野菜、きのこ、海藻などを使った料理）



## 休養

十分な睡眠と休養は、心身の疲労を回復させ、自律神経のバランスを整えてくれます。

規則正しい生活と自分に合ったリラックス方法で、上手に体をメンテナンスしましょう。



## 禁煙

喫煙は、がん、呼吸器・循環器疾患などの発症に影響するといわれています。

喫煙者本人だけでなく、周囲の方のためにも、禁煙にチャレンジしましょう。

こころの体温計で  
ストレスチェック

市ホームページで、ストレス度や落ち込み度がチェックできる「こころの体温計」を実施しています。

携帯電話やスマートフォンからも利用できますので、ご利用ください。（こちらから→）



▼問合せ 健康づくり推進課☎内線 171

## さわやかウォーキング（予約制）

歩きやすい服装で、飲み物をご持参ください。

▼日時 10月19日、11月9日(火) 10時～

※市体育館正面玄関前に集合。中央公園内を歩きます。

## 健康相談・歯科相談（予約制）

生活習慣病予防や健康診断の結果についてなど、保健師・管理栄養士・歯科衛生士が相談に応じます。

▼日時 10月27日(水) 9時30分～11時30分

## こころの健康相談（予約制）

○精神科医 …10月25日(月) 14時30分～

○臨床心理士…11月15日(月) 13時15分～

※すべて会場は市保健センター、費用無料です。

■問合せ 健康づくり推進課☎内線 173

## 痛風と食事

健康  
ナビ

痛風は、血液中の尿酸が増加することで起こる生活習慣病です。尿酸値が高いと尿酸の結晶が固まることで関節の痛み、尿管結石、腎機能障害などを引き起こします。心筋梗塞や脳梗塞のリスクも高まるとされています。

予防には食事、特にプリン体摂取の制限が非常に大切です。今回は尿酸値の上がりやすい食物やアルコールとの付き合い方についてお話ししたいと思います。

まずアルコールですが、禁酒がベストです。しかし、いきなり禁酒できる人はいないと思います。酒類の中でもビールは特にプリン体が多く含まれています。最近ではプリン体0のものもありますので

お勧めです。尿酸値への影響が少ない摂取量としてはビール350ml、日本酒1合、ワイングラス1杯、ウイスキー60mlと言われています。飲み過ぎは注意です。

プリン体が多く含まれている食材は、レバー、干物（特にアジ、サンマ）、イワシ、カツオ、エビ、白子、アンコウなどが挙げられます。少ないものは野菜、卵、豆類、キノコ類です。肉魚に偏らず野菜を多めにバランスよく摂取するのがいいでしょう。また尿が酸性に傾くと発作が出やすくなります。海藻類は尿の酸性化予防効果があります。水分をしっかり摂取し、たくさん尿を出すことも大事です。

医師 中原 義人



きっと見つかる！ あなたのための情報

インフォメーション

ガイド

INFORMATION & GUIDE

【各講座に参加する方へ】当日は自宅で体温を測定し、マスクを着用の上、お越しくください（来館時に体温を伺います）。また、発熱や体調不良の場合は参加を控えてください。

講座

素敵にレディー講座

クリスマスの壁掛けを手作りませんか。

▼日時 12月3日(金) 9時30分～11時30分

▼場所 井泉公民館

▼対象・定員 市内在住、在勤、在学の方。10名(先着順)

▼費用 2000円

▼持ち物 接着剤、筆記用具、はさみ

▼申込み・問合せ 10月16日(土)から費用を添えて同公民館 ☎565・1009へ。

三田ヶ谷公民館講座

■初めてのポスター作り講座

職場やお店、チームなどの宣伝用ポスターやチラシ作りで、悩んだことはありませんか。レイアウトや色使いなど、少しの工夫で印象が変わります。

▼日時 11月14日(日) 9時～12時

▼対象・定員 市内在住、在勤、在学の方。10名(先着順)

▼費用 無料  
▼持ち物 筆記用具

▼申込み 10月9日(土)から三田ヶ谷公民館へ。

■つばあん・こしあん・赤飯作り講座

▼日時 11月20日(土) 9時30分～12時

▼対象・定員 市内在住、在勤の方。8名(先着順)

▼費用 500円

▼持ち物 エプロン、三角巾、持ち帰り用の入れ物

▼申込み 10月9日(土)から費用を添えて三田ヶ谷公民館へ。

▼場所・問合せ 同公民館 ☎565・0040



岩瀬公民館講座

■生け花講座

▼日時 11月26日、12月24日、

令和4年2月4日(金) 10時～12時

▼定員 8名(先着順)

▼費用 各回1000円

※12月24日(金)のみ1800円  
▼持ち物 花ばさみ、筆記用具

▼申込み 11月17日(水)までに岩瀬公民館へ。

■フローラルペイント講座

▼日時 12月4・11日(土) 13時30分～15時30分

▼定員 10名(先着順)

▼費用 1800円

▼持ち物 エプロン、布巾

▼申込み 11月5日(金)までに同公民館へ。

▼対象 市内在住、在勤の方  
▼場所・問合せ 同公民館 ☎561・5070



広告

バラの香りひろがるガーデニング霊園

**羽生霊園** 13周年

ご成約 3050件 墓じまい対応

宗教・宗派自由 年中無休

テレビにも取り上げられる話題の霊園。

緑に抱かれた、やすらぎの空間、グリーン・グレース

「樹木葬」好評受付中！

総額税込 38.2万円

管理費 無料 生前登録 受付

まずはご相談を。

バラに囲まれたガーデニング区画からお選びできます。

羽生市の皆様520件超ご使用頂いております。

個別墓も永代供養付の安心 総額20万円の永代供養墓も(管理費無料)

イベント情報、個別ニーズ質問対応いたします。

すべての公式SNSはこちら

セントグレースガーデン 羽生聖地公園 ☎0120-100-138

〒348-0006 埼玉県羽生市下村君 2600-1 お気軽にお電話下さい。【営業時間 9:00～17:00 年中無休】



## 絵本の読み聞かせ会 & 読み聞かせ講座

### ▼日時・内容

- ① 11月14日(日) 13時30分～14時・絵本の読み聞かせ会
- ② 11月14日(日) 14時30分～15時30分・読み聞かせ講座

### ▼場所

### ▼対象・定員

- ① 未就学児～小学生と保護者。5組(先着順)

- ② 絵本の読み聞かせに興味のある方。15名(先着順)

### ▼費用

### ▼申込み・問合せ

- 無料
- (月)から市図書館☎561・8233へ。

## 紙芝居&紙芝居講座

### ▼日時・内容

- ① 10月31日(日) 13時30分～14時・紙芝居の実演
- ② 10月31日(日) 14時30分～15時30分・紙芝居講座

### ▼場所

### ▼対象・定員

- ① 未就学児～小学生と保護者。5組(先着順)

- ② 紙芝居の実演に興味のある

方。15名(先着順)

### ▼費用

### ▼申込み・問合せ

- 無料
- (月)から市図書館☎561・8233へ。

## 本格そば打ち講座

手打ちそば&そばつゆ作りに挑戦しませんか。

### ▼日時

### ▼対象・定員

- 12月4日(土) 9時30分～11時30分
- 市内在住、在勤の方。10名(先着順)

### ▼費用

### ▼持ち物

### ▼申込み

- 1000円
- エプロン、三角巾、持ち帰り用空き箱
- 10月9日(土)から費用を添えて村君公民館へ。

### ▼場所・問合せ

- 同公民館☎565・3538

## エコバッグ講座

おしゃれでかわいいエコバッグとレジ袋ケースを作ります。

### ▼日時

### ▼場所

- 11月14・21・28日(日) 13時30分～16時30分
- 中央公民館
- 市内在住、在

勤、在学の方。10名(先着順)

### ▼費用

### ▼持ち物

- 2000円(材料費)
- 手縫い針、まち針、はさみ、目打ち、ものさし、筆記用具、白の手縫い糸(お持ちの方のみ)

### ▼申込み・問合せ

- 10月31日(日)までに費用を添えて同公民館☎562・1558へ。

※申し込みの際、2種類のバッグの柄を選べます。



## プチプラメイク体験講座

メイクの基本を学び、メイクの方法を実践で教えます。

### ▼日時

- 12月5日(日) 13時～15時

場所 村君公民館

### ▼対象・定員

- 市内在住、在勤、在学の16歳～29歳の方。15名(先着順)

### ▼費用

### ▼持ち物

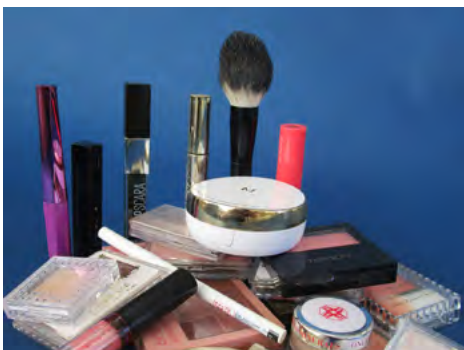
### ▼申込み

- 500円
- 卓上鏡、メイク道具一式
- 10月9日(土)から井泉・村君公民館のいずれかへ電話、またはメールで生涯学習課(gakushuu@city.hanyu.lg.jp)へ。

※メールには、「住所、氏名、年齢、電話番号、メイクに対する質問」を明記してください。

### ▼問合せ

- 井泉公民館☎565・1009、村君公民館☎565・3538



## 広告

### おうち時間

### 家族で点検

### 火の始末

8月中の救急と火災

(有)ハイウェイ

救急	257件
火災	4件

羽生市上村君1012-1 電話048-565-0059  
消防用設備等点検、施工 地下タンク等定期点検

JJA指定葬儀社 専属納棺師が、随時在籍しています

信頼・実績・安心の葬儀社

## かねか苑葬祭

埼玉県羽生市のセレモニーホール

かねか苑天空ホール 羽生 羽生市東6-6-4(市役所 隣)  
かねか苑葬祭会館 羽生 羽生市東9-7-8(茶店隣 横)  
かねか苑プラザホール 羽生 羽生市中央4-2-23(ガソリンスタンド 隣)

フリーダイヤル おむかえ てんこうに  
0120-06-1092

厚生労働省認定 葬祭ディレクター・終活カウンセラー常時在中! お気軽ににご相談ください!

川俣公民館講座

各講座の見本が公民館にあります。

■押し花講座

▼日時・内容

①11月28日(日) 13時30分～16時30分・コースター&キーホルダー  
②12月12日(日) 13時30分～16時30分・風景画&キーホルダー

▼定員 各回10名(先着順)

▼費用

①1550円 ②1200円

▼持ち物 はさみ



■ハーバリウム講座

▼日時 12月11日(土) 9時30分～11時30分

▼定員 15名(先着順)  
▼費用 2300円  
▼持ち物 ティッシュ



■ポーカーーツ講座

▼日時 11月7日(日) 9時30分～11時30分

▼定員 10名(先着順)

▼費用 1500円

▼持ち物 ハンドタオル、ティッシュ



■スタンドグラス講座

▼日時 11月13・27日(土) 13時30分～15時30分

▼定員 15名(先着順)

▼費用 2500円

▼持ち物 エプロン、軍手、古タオル、はさみ、油性マジック(細ペン)



DV防止対策研修会

DVについての正しい知識を身に付け、DVが子どもにも与える影響などを考えます。

■対象 市内在住、在勤の方  
■場所 川俣公民館  
■申込み・問合せ 10月9日(土)から費用を添えて同公民館 ☎562・0321へ。

【広告】

▼日時 10月20日(木) 13時30分～15時  
▼場所 ワークヒルズ羽生  
▼対象・定員 市内在住、在勤の方。30名(先着順)  
▼費用 無料  
▼申込み・問合せ パープル 羽生 ☎561・1681へ。

**ファミリー・サポート・センター交流会**

▼日時 10月28日(木) 10時～11時30分  
▼場所 市民プラザ  
▼対象・定員 ファミサポ会員および登録希望者。20名(先着順)  
※託児サービスあり(無料)  
▼費用 無料  
▼内容 子育て講座、指ヨガ講座  
▼申込み・問合せ 市社会福祉協議会 ☎内線545へ。



**運転代行** コインパーキング・ご自宅からもOK!  
**080-1174-0267**

**Skey** 埼玉県公安委員会認定 第43-0089号  
有限会社 エスキー  
※ アルバイト募集中(普通免許)

**あなたの街のペンキ屋さん**

外壁塗装専門 一級建築塗装技能士のいる会社  
信頼できる会社をお探しの方は、小原工業へご連絡ください。  
職人直営なのでベストなプラン提案と見積をご提示いたします。

お問合せ ☎0120-061-918  
小原工業 〒348-0064 埼玉県羽生市藤井上組1317-1  
http://obara-k.biz FAX 048-577-5876





## 令和4年度 学童保育室の利用者募集

令和4年4月から学童保育室（クラブ）の利用を希望する児童を募集します。※現在利用している児童も申し込みが必要です。

▼対象 令和4年度に小学校1～6年生で、保護者が就労などにより昼間保育ができない家庭の児童 ※入室決定は、選考で行います。（祖父母が家庭にいる場合は、優先順位が下がることがあります。）

▼保育時間 学校下校時～18時（土曜日・長期休業期間中は8時30分～18時、日曜日・祝日・お盆・年末年始は休み）

▼保育期間 令和4年4月1日～令和5年3月31日

▼保育料 保護者などの所得に応じて決定

※学童保育室に通う2人目以降は半額。その他実費負担があります。

▼申込み・問合せ 10月1日（金）から各学童保育室、子育て支援課で配布する申込書を記入の上、11月7日（日）～19日（金）（13・14日を除く）に同課☎内線197へ。

※7日（日）の受付は、8時30分～12時で受け付けます。

※長期休業期間のみの申し込みは、市ホームページをご覧ください。

学童保育室（クラブ）	住所	電話番号	定員
羽生南第1学童保育室	南6-5-1	561-3599	30
羽生南第2学童保育室	（羽生南小内）		30
羽生北第1学童保育室	北2-1-1	563-5013	50
羽生北第2学童保育室	（羽生北小内）		30
岩瀬第1学童保育室	中岩瀬627-2	563-4365	40
岩瀬第2学童保育室	（岩瀬グラウンド内）		40
新郷第1学童保育室	上新郷5716（新一小内）	561-1481	40
新郷第2学童保育室	下新郷1099（新二小内）	562-5130	40
川侯学童保育室	本川俣629（川俣小内）	561-1070	30
南羽生第1学童クラブ	上手子林76-3	565-2114	50
南羽生第2学童クラブ	（きむら認定こども園内）		30
すかげ児童クラブ	須影745-5 （須影保育園内）	561-1029	60
いずみ学童クラブ	藤井下組1036-1 （いずみ保育園内）	565-2020	40

## 募集

### 金子兜太記念 秩父鉄道の俳句募集

▼募集作品 秩父鉄道や沿線風景などを題材とした俳句

▼応募規定

・規定の用紙（秩父鉄道の各駅に設置）1枚につき3句までとし、一人3枚まで

・作品は未発表のものに限る  
・応募作品の著作権は協議会

に帰属

▼選考・発表など

・選考は、現代俳句協会会員内野修氏

・特選3句、入選10句、佳作30句（入賞句数は変更有）

・入賞者には令和4年3月頃に通知、入賞句は秩父鉄道各駅に掲示予定

▼申込み・問合せ 12月3日（金）（必着）までに秩父鉄道

各駅または、秩父鉄道整備促進協議会事務局（熊谷市

企画課内、〒360・86

01）☎048・524・

1111へ。

※送料は応募者負担

### 情報公開・個人情報 保護審議会委員を募集

情報公開制度および個人情報保護制度の重要事項について、審議して下さる方を募集します。

▼資格 市内在住、在勤、在



※書類は返却しません。

jp、〒348・8601）

soumu@city.hanyu.lg.

（FAX 563・2322、メール

で総務課☎内線232へ。

ファクス、メール、郵送

日（必着）までに持参、

内）を記入の上、11月1

⑤応募理由（400字以

②氏名③職業④電話番号

▼申込み・問合せ ①住所

▼任期 2年間（令和4年1

月1日～令和5年12月31

日）

※応募者多数の場合は選考

▼募集人数 2名

に出席可能な方）

程度の日々の昼間に、会議

学で20歳以上の方（年3回

広告

## 外壁塗装や家のリフォーム工事はお任せください!!

水廻り各種メーカー商品30%～60%引き!

★外壁・屋根 ラジカル塗料

12年間保証付き

激安価格!!



【業務内容】★外壁塗装・屋根塗装 ★増築・改築 ★家屋等の解体

★ガス給湯器エコジョーズ20号壁掛け ★クロス貼り替え ★床上張り

¥162,000-（消費税・標準施工費込み） ¥69,800～（6畳） ¥88,000～（6畳）

★白アリ消毒・床下換気扇 ★お風呂・キッチン・トイレ等の水廻り工事

★外壁（サイディング）・屋根張り替え ★エクステリア工事（カーポート・フェンス等）

☆お見積り・ご相談完全無料 お気軽にお問い合わせください

詳細はお問合せ下さい。

貴方の街のハウズドクター

のぞみコミュニケーションズ

★20万円以上のリフォームをしたお客様に羽生市より助成金が支給されます（1回限り・条件有り）申請は当社で行います

羽生市南5-5-24

☎561-6758


### 埼玉県地球温暖化防止活動推進員を募集

県は地域で地球温暖化防止普及のために、情報提供などの活動をしていただける方を募集します。

▼対象 県内在住、在勤、在学  
の18歳以上の方

▼任期 令和4年4月から2年間

▼申込み・問合せ 募集要領で応募要件などを確認の上、11月30日(火)までに県温暖化対策課 ☎048・830・3033へ。

※詳しくは、県ホームページをご覧ください。  


### 北埼玉医師会准看護学校准看護学生募集

#### ▼試験日

①一次募集…11月6日(土)

②二次募集…令和4年1月15日(土)

#### ▼場所

北埼玉医師会准看護学校(中央1・2・3)

※説明会を10月16日(土)に同校で行いますので、ホームページ

1ページから予約してください。

#### ▼問合せ

同校 ☎561・3426



### 自衛官候補生募集

▼対象 18歳以上33歳未満の方

#### ▼試験日

①10月24日(日)・25日(月)のうち指定する1日(オンライン)

②10月30日(土)・31日(日)のうち指定する1日(対面)

#### ▼試験会場

②大宮駐屯地

▼問合せ 埼玉地方協力本部 熊谷地域事務所 ☎048・522・4855

### 危険物取扱者試験

一定数量以上の危険物を取り扱うためには、危険物取扱者の資格が必要です。

#### ▼試験日・会場・種類

・12月12日(日)・東京国際大学 第1キャンパス(川越市)・全種類

#### ▼願書申請期間

・電子申請…10月23日(土)～11月1日(月)  
・書面申請(郵送)…10月26日(火)～11月4日(木)(消印有効)

試験手数料

・甲種…6600円

・乙種…4600円

・丙種…3700円  
※試験案内、受験願書は市消防本部で配布しています。

#### ▼問合せ

市消防本部予防課 ☎565・1234

### 10月は里親月間です

県内には、さまざまな事情により、家庭で生活することができない子どもが、約1800人います。

里親は家庭で暮らせない子どもを温かく見守り、養育してくださる方のことです。

多くの子どもたちが温かい家庭の中で生活できるように、里親を募集しています。

#### ▼種類

・養育里親(一定期間、自分の家庭で養育する里親)  
・専門里親(専門的な援助を必要とする子どもを養育する里親)  
・養子縁組里親(養親となることを希望する里親)

親族里親(祖父母などの親族が子どもを養育する里親)

短期里親(期間が明確な子どもを短期で養育する里親)

#### ▼その他

・養育費として里親手当、生活費、学校教育費、子どもの医療費などを支給します。

受け入れ前に子どもとの一定の交流期間を設けるなど、児童相談所がサポートします。

受け入れ後は同相談所が、さまざまな相談に応じます。

▼問合せ 熊谷児童相談所 ☎048・521・4152



【広告】

◆コロナ禍での新しい葬儀の行い方をご提案します◆

## 友引事前相談会開催

【開催日時】 10/1(金) 11月 17日 23(土) 29(金) 10:00~15:00

**01** コロナ前の葬儀と今の葬儀の違い

親戚や友人知人の方が安心して参列できお別れが行えるお葬式の行い方を、事例を交えてお伝えします。

**02** 安心して葬儀を行う為のダイリンの取組み

ダイリンではどのような対策をして、安心できるお葬式を行う事に取り組んでいるかをお伝えします。

**03** 事例を交えての新しいスタイルの葬儀を提案

実際に対策を取り入れて行ったお葬式を例にご提案いたします。

なお、友引以外でもご見学、ご相談は行えますので、事前にご連絡ください。

きららテラス羽生 きらら会館 相談ルーム

【羽生市西3-29-14】

年中無休 10:00~15:00

ダイリン ☎0120-56-3006

24時間受付 <https://dairininc.co.jp/> ダイリン 検索





# 住宅リフォーム費用を助成

～羽生市住宅改修補助金をご利用ください～

住宅のリフォーム等を行った際、費用の一部を補助します。

▼対象工事 市内に事業所を有する業者が行った住宅のリフォーム工事で、費用が20万円(税別)以上のもの

※新築、増築、解体は対象外です。

## ▼申し込み要件

- ・市内在住で工事着工前に申請が可能な方
- ・リフォームする住宅の所有者で、実際に居住している方
- ・市税および各種資金の貸し付けに対し、滞納がない方
- ・同様の制度による助成を受けていない方

※上記すべてに該当する必要があります。

## ▼補助額

費用(税別)の5パーセント相当額(上限10万円)

※予算額を使いきり次第、終了します。

▼申し込み・問合せ 令和4年3月31日までに商工課 ☎ 560-3111 へ。

## 羽生市都市計画審議会 委員を一般公募します

都市計画について審議して下さる方を募集します。

▼任期 委嘱日から2年間

## ▼資格

- ・10月1日現在、満20歳以上で羽生市に1年以上継続して在住している方
- ・都市計画、まちづくりに関心があり、平日(昼間)の会議に出席可能な方

▼募集人数 2名

▼選考方法 選考委員会で選

考し、市長が決定。

※結果を12月中旬に通知します。

▼申込み・問合せ 小論文(800字以内)「羽生市をさらに良くするためのまちづくりについて」と申込書を記入の上、10月18日(月)～11月18日(木)(必着)にまちづくり政策課 ☎ 内線265へ持参または郵送してください。

※申込書は同課で配布するほか、市ホームページからダウンロードできます。

## お知らせ

### 国民健康保険・後期高齢者医療制度加入の方へ

傷病手当金の支給適用期間を延長します

勤務先から給与などを受けている被用者で、新型コロナウイルスに感染するなどして、その療養のために働けない期間があった場合に支給される傷病手当金について、適用期間を延長します。

### ▼適用期間

- ・変更前…9月30日(木)まで
- ・変更後…12月31日(金)まで

※支給期間は、最長1年6カ月間

▼問合せ 国保年金課 ☎ 内線182

### 郷土資料館 常設展示

小説『田舎教師』関連資料、市内出土の考古資料を展示します。この機会に郷土の歴史に触れてみませんか。

▼日時 10月9日(土)～12月5日(日) 10時～17時

※毎週火曜日、第4木曜日、

11月24日(水)は休館(11月23日(祝)は開館)

▼場所 市図書館、市郷土資料館展示室

▼費用 無料

▼問合せ 市郷土資料館 ☎ 562・4341

### 夕方の定時放送の時間が変わります

毎日夕方に放送している「恋は水色」の放送時間が、11月から16時に変わります。※毎年4月から10月までは17時、11月から3月までは16時に放送しています。

▼問合せ 地域振興課 ☎ 内線222

### 羽生市戦没者追悼式は中止します

11月に開催を予定していた羽生市戦没者追悼式は、新型コロナウイルスの感染状況および参加される皆さんの健康・安全面を考慮し、中止とします。

▼問合せ 社会福祉課 ☎ 内線179

## 広告

BARBER HABU EST.2021

《予約できます》  
ヘアカラー カットシャンプー デイリースェーブ

お子様からシニアの方まで丁寧に対応いたします!

バーバーハブ 羽生 検索 料金・マップ・インスタ

TEL 090-5343-4790

毎週火曜 第1、3火水曜連休 9:00～19:00 受付18時まで  
羽生市中岩瀬706-2

ケース ベイシア スシロー ローソン R122 中岩瀬 大陸食堂 羽生病院

Panasonic 安心リフォーム オール電化・太陽光発電・蓄電池

新築・建替 相談店 Panasonic Homes

おうちの事ならなんでもご相談ください。  
※補聴器のご相談も承っております!

羽生市のリフォーム助成金手続き承ります。アンペア変更に伴う電気工事承ります。

パナピット サオトメ

羽生市東5-14-20 ☎ 048-561-0515  
定休日 毎週水曜日 ※正社員募集中!

QRコード

フードドライブにご協力を

■ご家庭で不要になった食品があれば、お持ちください  
市社会福祉協議会は、生活にお困りの方へ食料支援を行っています。

▼受付期日・場所

- ① 10月30日(土) 中央公民館
- ② 11月27日(土) 村君公民館
- ③ 令和4年1月22日(土) 岩瀬公民館

▼時間 10時～15時

▼提供いただきたい食料例

米、飲料、インスタント麺、菓子、粉ミルクや離乳食、調味料など

※賞味期限が1カ月以上残っていない、常温保存ができる未開封のものに限ります。

※肉や魚、野菜などの生鮮食品やアルコール飲料は受け付けできません。

■ボランティアを募集

受付や仕分け作業をしてくれる方を募集します。

▼募集人数 各日とも5名

(小学生以上の方)

※参加者には「彩の国ボランティア体験プログラム活動証明書」を発行します。

▼問合せ 同協議会 ☎内線 545



埼玉県最低賃金の改定

10月1日から、県最低賃金が時間額956円(引き上げ額28円)になりました。県最低賃金は、県内の事業所で働くすべての労働者に適用されますので、使用者も労働者も賃金額を必ず確認しましょう。

なお、一部の産業には、特定(産業別)最低賃金が適用されます。

▼問合せ 埼玉労働局賃金

室 ☎048・6000・6205、行田労働基準監督署 ☎048・556・4195

ストップ！滞納

市税は、私たちが安心して暮らしていくための貴重な財源であり、定められた期限までに納める義務があります。税負担の公平性および税収入確保のため、市町村と県は、10月から12月を滞納整理強化期間とし「ストップ！滞納」を合言葉に取り組んでいます。納期限内納税、早期納税にご協力をお願いします。

▼問合せ 収納課 ☎内線 141

教育委員会の点検評価報告書を作成

令和2年度に教育委員会で実施したすべての事務事業を対象に、点検評価を行いました。

報告書は、市ホームページのほか、市役所(教育総務課・情報公開コーナー)、各公民館、市民プラザ、市図書館、市体育館、産業文化ホールで閲覧できます。

▼問合せ 教育総務課 ☎内線 303

入学準備金貸付制度

高校・大学などへ入学する方の準備金を無利子でお貸しします。

区分	貸付限度額(1人)	基準償還期間(据置期間6カ月を含む)	募集人数	
			前期	後期
高等学校 高等専門学校 専修学校 (高等課程)	40万円	48カ月	-	1
大学 専修学校 (専門課程)	80万円	60カ月	1	1

▼貸付条件 次の条件をすべて満たす方の中から、審査会で決定します。

- ① 入学準備金の調達が困難な方
- ② 市内在住の方
- ③ 市税を完納している方
- ④ 連帯保証人を1人立てられる方

▼申込期限

- ・前期：11月4日(木)
- ・後期：令和4年2月3日(木)

▼問合せ 学校教育課 ☎内線 308

広告

**TAC Total Aluminum Corporation 株式会社 田島軽金属**

あなたの街のアルミ鋳物屋です。どこにもマネできない技術で日本一を目指す会社です。一緒に働きませんか！

〒348 0064 埼玉県羽生市藤井上組字城沼1375  
TEL 048-563-5221  
E-mail [tjm@tac-casting.com](mailto:tjm@tac-casting.com)  
URL : <https://www.tac-casting.com>

備えあれば憂いなし！

台風の季節になりました。災害も保険も備えが必要です。ぜひお気軽にご相談ください！予約はこちら⇒

**ほけんショップアイ** **検索**

羽生市西 2-14-22 ☎ 563-2558



## タイヤ・バッテリーなど 有料で引き取ります

通常収集していないタイヤ、バッテリーなどを有料で引き取ります。

▼日時 10月17日(日) 8時30分～11時30分(雨天決行)

▼場所 清掃センター

▼対象 市内在住の方(事業者を除く)

▼費用(単価)

①タイヤ

・軽・普通自動車用…200円

※各家庭16本まで

・2～4トントラック、4WD用…400円

・大型トラック、農機具用…1000円

・オートバイ用、自転車用、一輪車用…150円

②消火器(スプレー式を除く)

・家庭用(20型以下)…1700円

③バッテリー

・バイク用、自動車用…無料

※電動アシスト自転車などの

バッテリーは引き取り不可

④プロパンガスボンベ

・内容積20リットル未満…無料

料

▼問合せ 環境課 ☎内線293、清掃センター ☎565・3979

## 都市計画法が改正されました

頻発・激甚化する自然災害に対応するため、市街化調整区域の開発行為などを厳格化する都市計画法が改正されました。令和4年4月1日から施行されます。

このため、市では今年度中に条例で指定した区域(都市計画法第34条第11号および第12号指定区域)の変更を行う予定です。詳細は市ホームページなどでお知らせします。

▼問合せ まちづくり政策課 ☎内線263

## 緊急地震速報試験放送による訓練

全国瞬時警報システム(アラート)から送られてくる国からの緊急地震速報を、皆さんへお伝えするため、防災行政無線を用いた訓練を行います。

※アラートは、緊急情報を国から市へ人工衛星などを通じて瞬時に伝達するシステムです。

▼日時 11月5日(金) 10時頃

※気象状況、災害などにより、訓練を中止する場合があります。

▼放送内容(予定)

「こちらは防災羽生です。ただいまから訓練放送を行います。緊急地震速報。大地震です。大地震です。これは訓練放送です(3回繰り返し)」

▼問合せ 地域振興課 ☎内線222

## 令和4年版農業日誌等 申し込み受け付け中

農家の実用ハンドブックや曆として利用しませんか。

・農業日誌…1450円

・ファミリー日誌…1450円

・新農家曆…500円

※売り切れ次第終了

▼販売・問合せ 10月22日(金)までに農政課 ☎内線283へ。

## 10月は食品ロス削減 強化月間です

食品ロスを削減することは、廃棄物の発生抑制のみならず、温室効果ガスの削減、環境負荷の低減等につながります。

令和元年10月に施行の食品ロスの削減の推進に関する法律では、10月を食品ロス削減の月間、10月30日を食品ロス削減の日としています。

食卓では、1回の食事で食べきれぬ量を調理するなど食べきりを心掛け、食品ロスの削減にご協力をお願いいたします。

▼問合せ 環境課 ☎内線295



## 広告

**グミ工場直売所**  
2021年10月8日(金)OPEN!!!

○営業時間 毎週金曜日10:00-15:00  
○電話 048-562-0841 (平日8:30-17:00)

**富士高フーズ工業(株)**  
＼羽生総合病院のすぐ裏！／

○住所 羽生市下岩瀬419



プリント配線基板の製造又は検査  
**契約社員・パート募集** (未経験 OK)  
勤務時間帯が選べます。仕事内容も基礎から丁寧に指導します。  
< 契約社員 / 月給 16 万円以上 (日勤・夜勤選べます) >  
< パート / 時給 1,000 円 深夜 1,250 円 (5:00 ~ 又は 17:00 ~ まで 4 時間以上) >  
(今春既卒・来春卒業の方歓迎、土日みの学生さんでも OK)

**大陽工業株式会社** 担当 合津まで  
羽生市大沼 2-47 (大沼工業団地内) ☎048-565-1121  
メール「soumu@taiyo-technology.jp」でお気軽にお問い合わせください

令和4年版県民手帳を販売

▼規格

・サイズ：14×9cm  
 ・色：黒・グレイッシュシユブルー  
 ※月間予定表部分分目式、表紙カバーは差し込み式になっています。

▼価格 550円（税込）

▼期間 10月14日(木)～12月17日(金)（土・日曜日、祝日を除く）

※売り切れ次第終了

▼販売・問合せ 企画課 ☎内線382

10月は不正軽油撲滅  
 対策強化月間です

不正軽油とは、軽油に灯油や重油などを混ぜた燃料や、自動車の燃料として使用される灯油や重油のことをいいます。

不正軽油の製造、運搬、販売、使用は悪質な脱税行為であり、環境や健康にも重大な影響を与えます。

大量の排気ガスを出して走行している車の目撃など、情報をお持ちの方はご連絡ください。

男女共同参画パネル展

▼問合せ 県税務課 ☎048

・830・2658

仕事と生活の両立(ワーク・ライフ・バランス)の視点から考えるこれからの働き方・暮らし方についてのパネルを展示します。

▼日時 11月1日(月)～11日(木) 8時30分～17時15分

※11日(木)は15時まで

▼場所 市役所ロビー

▼問合せ パープル羽生 ☎561・1681



女性に対する暴力を  
 なくす運動

配偶者やパートナーからの暴力、性犯罪、セクシュアル・ハラスメント、ストーカー行

パソコン・携帯電話などの処分は  
 小型家電リサイクルへ

☎環境課 ☎内線 296

家庭で不用になったパソコン・携帯電話などの小型家電を処分する際は次の方法をご利用ください。

■パソコンなどは宅配便により回収します

国が認定しているリネットジャパンリサイクル(株)との協定により、パソコンの宅配便による無料回収を行います。モニター、プリンターなどの周辺機器、その他小型家電も一緒に回収可能です。詳しくはリネットジャパンリサイクル(株)のホームページまたは ☎0570-085-800 へお問い合わせください。



■携帯電話などは回収ボックスへ

市では携帯電話、ゲーム機などの小型家電を市役所、市民プラザ、女性センター、各公民館に設置した回収ボックスで回収しています。  
 ※個人情報を含む機器はデータを消去し、取り外せるバッテリーは除去してボックスに入れてください。



為など女性に対する暴力は、決して許されないものです。女性に対する暴力の根絶を図るため、ポスター展およびパネル展を開催します。

■ポスター展

▼日時 11月12日(金)～25日(木)

8時30分～17時15分

※25日(木)は15時まで

▼場所 パープル羽生

■パネル展

▼日時 11月12日(金)～24日(水)

8時30分～17時15分

※24日(水)は15時まで

▼場所 市役所ロビー

▼問合せ パープル羽生 ☎561・1681

広告

よしみや特製手作りおせち

予約受付中です

鮮魚、お刺身のよしみや  
 羽生市中央 2-5-28 TEL 561-4181

広報 Hanyu でピーアール！

有料広告募集中

羽生市秘書広報課  
 ☎561-1121 (内線 203)





## 祝日のごみの収集

11月3日(水)、23日(火)の祝日は「燃やしてもよいごみ」の収集は行いません。また、清掃センターへの持ち込みは出来ません。

※「燃やしてはいけないごみ」は祝日も収集を行います。

▼問合せ 環境課 ☎内線 293

## 新ごみ処理施設の共同整備に関する合意事項

行田市と設置中の新ごみ処理施設の共同整備に関する協議会で、これまで合意した主な事項をお知らせします。

- ・整備スケジュール(令和9年度に新施設完成、稼働)
- ・建設予定地(行田市大字小針地内、小針クリーンセンター隣接地)
- ・共同整備する施設(可燃ごみ処理施設、不燃・粗大ごみ処理施設、リサイクル施設など)

※詳しくは、市ホームページをご覧ください。

▼問合せ 環境課 ☎内線 295

## スポーツ少年団 団員募集

### 井泉ミニバス

3歳以上の子からいつでも見学、体験可能です。礼儀と体力、同時に身に付けましょう。

▼練習日・場所 土・日曜日 9時～12時・井泉小学校体育館

▼問合せ 小菅 ☎090-8001-0682



## イベントの中止

新型コロナウイルスの感染状況を考慮し、次のイベントを中止します。

### ▼期日・イベント名・問合せ

- ・11月28日(日)・農業まつり・農政課 ☎内線 283
- ・11月3日(祝)・商工まつり・市商工会 ☎561・2134

※その他のイベントの中止・延期については、市ホームページをご覧ください。

## 相談

### 事業承継個別相談会

事業承継で悩んでいること

を専門の相談員に相談できます。

▼日時 12月1日(水)、2日(木) 10時～17時

※1事業所当たり1時間程度

▼場所 市民プラザ

▼定員 10事業所程度

▼費用 無料

▼申込み・問合せ 11月25日

(木までに市商工会 ☎561・2134へ。

### 行政相談のご利用を

10月18日(月)～24日(日)は「行政相談週間」です。行政相談委員が、行政の仕事に対する相談を受け付けます。

▼日時 原則、毎月第1～4水曜日 9時～12時

▼場所 市役所101会議室

▼相談内容 福祉、道路、医療、保険、年金など

▼問合せ 市民生活課 ☎内線 132

※総務省関東管区行政評価

局 ☎0570・090・

110でも相談を受け付けています。

### 空き家・空き地個別相談会

▼日時 11月7日(日) 9時～11時30分

▼場所 市役所101会議室

▼対象・定員 市内にある空き家・空き地の所有者、所有する見込みのある方。10

(組程度(事前予約))

▼費用 無料

▼相談員 行政書士、宅地建物取引士など(予定)

▼申込み・問合せ 電話または

はファクスで環境課 ☎内線

295、FAX 561・638

0へ。

※ファクスの場合は、環境課

で配布または市ホームページ

からダウンロードできる

申込書をご使用ください。

## ボートレース戸田【11月の開催予定】

### ▼開催日

本場・場外：3日(祝)～7日(日)、10日(水)～14日(日)、17日(水)～22日(月)、27日(土)～30日(火)  
場外のみ：23日(祝)～26日(金)

▼場所 ボートレース戸田(戸田市戸田公園 8-22)

▼問合せ 埼玉県都市競艇組合 ☎048-823-8711

※同組合は羽生市など15市で構成され、事業収益からの配分金は市の貴重な財源となっています。

## 主な公共施設の休館日等

施設名称	休館日	窓口受付時間
市役所	土曜日・日曜日・祝日	
市民プラザ	なし	8時30分～17時15分
各公民館	火曜日※祝日の場合は翌日・祝日	
パープル羽生	火曜日・祝日	
キャッツ羽生	月曜日※祝日の場合は翌日	8時30分～17時15分
ワークヒルズ羽生	第4火曜日※祝日の場合は翌日	9時～17時
市体育館	第2火曜日※祝日の場合は翌日	8時30分～21時
市図書館	火曜日※祝日の場合は翌日	10時～18時
郷土資料館	第4木曜日(7・8月を除く)	9時～17時
産業文化ホール	火曜日※祝日の場合は翌日・祝日の翌日	8時30分～17時30分

※上記以外でも、臨時休館となる場合があります。

# Monthly HaNews



8月18日(水)、産業文化ホールで、東京パラリンピックの聖火となる火をおこす「羽生市採火式」を開催。使用した絵灯笼とろうそくは、市内の障がい者施設が制作しました。すべての灯笼に火がともると、会場は温かい雰囲気になりました。



8月19日(木)、埼玉純真短期大学と㈱キットセイコーで子ども大学はにゅうを開催。小学生14名が、大学の教室で学生になった気分で、化学の実験や体の動きを感知し音楽を奏でるプログラミングを体験。同社では特殊ねじの製造過程を見学し、部品の説明を受けると、子どもたちは熱心に聞き入っていました。



9月4日(土)、三田ヶ谷公民館で「骨盤を鍛えよう！女性のための筋肉体操」を開催。10名の参加者が、体の調子を整える体操で全身をほぐしました。タオルを使ったストレッチや壁を利用した運動など、自宅でできる健康法が紹介され、会場には癒やしの音楽とともに心地良い時間が流れていました。



8月21日(土)・22日(日)、井泉公民館で、藍染めの原材料となる植物「蓼藍<sup>たであい</sup>」の葉を使った、ハンカチの叩き染め体験を行いました。参加者からは、「きれいに染められた」「来年も参加してみたい」などの声が寄せられました。



9月9日「救急の日」、市消防本部が「救急医療優良団体」県知事表彰を受賞。昨年度の平均搬送時間（入電から病院到着まで）が前年度比で30秒短縮されたことが評価されました。今後も医療機関と連携しながら、皆さんの安心安全を守っていきます。



羽生市が取り組む

# 森林環境の保全と 木材の利用

企画課 ☎ 内線 382



木材を利用した事例・こどもひろば

## ■森林を守ろう

森林には、暮らしに役立つさまざまな役割があります。木々は二酸化炭素を吸収し、地球温暖化を防ぐとともに、酸素を作り出します。森の土は雨を染み込ませて水を蓄え、洪水や土砂災害を防ぎます。また、森はたくさんの動物のすみかになり、生物多様性を維持しています。他にも、木材やキノコ、山菜といった林産物を供給するなど、私たちの生活に大きく貢献しています。

この恩恵はすべての方が受けています。森林の役割が将来にわたって発揮されるよう、皆で守っていく必要があります。

## ■木材利用は、森林と人にメリットがあります

健全な森林を保つためには、「植林」→「間伐等の手入れによる育成」→「成長した木の伐採」→「木材の利用」というサイクルを回していくことが重要です。木材が積極的に利用されれば、健全な整備を進めることができ、森林のバランスが保たれ、その役割を発揮することができます。

木材は水を吸収・放出して室内の湿度を一定に保つ働きがあります。また、金属などよりも熱を伝えにくく、人が触れたときには金属板よりも温かく感じられます。他にも、木の香りにはストレスを和らげ、心身をリラックスさせる働きがあり、心地よい感覚を与えてくれる素材です。

## ■市の取り組み

森林が少ない羽生市では、森林を守る取り組みとして、主に木材利用の促進（公共施設の木質化事業など）や森林環境保全の啓発を行います。

これらの取り組みは、国で新たに創設された「森林環境譲与税」を財源としています。また、令和2年度に「羽生市森林環境譲与税基金」を創設し、森林環境譲与税を適切な時機に有効活用できる体制を整えました。

### ▼前年度までの森林環境譲与税の使い道

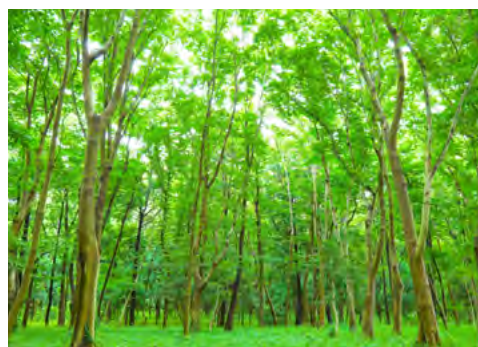
年度	使い道	事業総額	譲与額	充当額
令和元年度	地域子育て支援拠点「こどもひろば」の整備（フローリング、腰壁、幅木などの木質化）	36,720千円	2,070千円	2,070千円
令和2年度	羽生市森林環境譲与税基金条例による基金積立	4,400千円	4,400千円	4,400千円

## ■森林環境譲与税とは

パリ協定（※）の枠組みの下、温室効果ガス排出削減目標の達成や災害防止を図るため、都道府県・市区町村が森林整備や木材利用の促進、普及啓発などに必要な費用を確保できるよう創設されました。

市町村は、間伐や人材育成・担い手の確保、木材利用の促進や普及啓発などの「森林整備及びその促進に関する費用」に充てることとされています。

※ 2020年以降の温室効果ガス排出削減等のための新たな国際的枠組み。2015年12月に世界約200カ国が合意して成立しました。



羽生駅前で居酒屋を営む秋元周太さん。20歳の時、親戚が経営する居酒屋で「自分も店を持ち、お客さんに笑顔を届けたい」と決心し、さいたま市へ移住。念願の店を開きました。

「高校3年間飲食店で働いていたので、ある程度調理はできました。親戚からは食材調達や経営の方法を教わりました」

30歳を過ぎた頃、秋元さんは「羽生に戻ってのれんを出したい」と思うようになりました。きっかけは、帰省するたびに温かく迎えてくれる旧友の存在。地元で働く仲間たちと、食で故郷を盛り上げようと考えました。当時父も市内で居酒屋を営んでいたため、店を手伝いながら3年前に現在の駅前へ移転。軌道に乗った矢先、感染症で状況は一変しました。

「予約はすべてキャンセル、来客は1日1組になりました。今はお弁当で店の味を届けていますが、いつの日か店内で常連さんたちの喜ぶ顔が見たいですね」と心境を語ります。

かつて「サッカーのまち」に店を構え、酒場で沸き立つ客を間近で見ていたことから、いつしか秋元さんもサッカーファンに。以前は毎月のようにスタジアムへ観戦に行っていました。「行くからには大声で応援したいので、今は毎試合テレビで見えています。早く大歓声の会場が戻ってきてほしい」と胸を躍らせます。いつかにぎわいが戻る日まで、秋元さんはこれからも熱い思いでまちの食文化を支えていきます。

食で故郷を盛り上げる  
いつかにぎわいが戻る日まで



Akimoto Shuta 秋元 周太さん  
(藤井上組、39歳)

♥羽生のここが好き！ 夜になるとカエルや虫の鳴き声が聞こえてくる、田舎ならではの雰囲気です。不思議と心が落ち着きます。

♥次の方へ！ 気心知れた旧友。市内の被服製造会社に勤める、田邊修平さんを紹介します。

History

不思議の植物ムジナモ

ムジナモは、不思議な植物です。根が無く水面に浮いているため、流されたり、水鳥に運ばれたりして、生息地を広げます。しかし、どんな池や沼でもよいというわけではなく、三田ヶ谷地区では昔から「ムジナモがいたのは宝蔵寺沼だけだった」という言い伝えがあります。そこで、宝蔵寺沼の成り立ちを調べてみると、現在はほとんど平らですが、その昔沼の辺りには、東向きに深さ7メートルの谷があったことが分かりました。かつてはヨシやマコモが繁茂している「谷戸」と呼ばれる湿地で、枯れた植物が長年積み重なり、やがて泥炭となって谷を埋めたようです。泥炭はフミン酸や各種の酸、タンニンなどの成分が出るため、水はミネラル豊かで弱酸性のきれいな状態になります。宝蔵寺沼は以前から、ムジナモにとって理想的な環境でした。

10年ほど前から放流をやめて



自然増殖区域を調査する会員

も、ムジナモが自力増殖している場所があります。北側の「自然増殖区域」です。生育に良い理由は、近年の井戸水の取水制限で地下水位が上昇し、水質の良い湧き水が流れていることだと思われまます。今年7月には70万株にまで増殖しました。なお、自生地中央部の広い水路は良い環境に見えますが、なぜかムジナモが定着しません。南側は、三田ヶ谷小学校の児童が環境学習の一環で生育状況を観察する区域です。ちなみに、「宝蔵寺沼」という地名は江戸時代からありましたが、「宝蔵寺」というお寺はありません。地名の由来にも、不思議がいっぱいです。(羽生市ムジナモ保存会 福地)



## 読者のつぶやき



お便りありがとうございます

**ス**ポーツの秋特集は、コロナ禍の運動不足解消のために大変参考になりました。(かむけん、40代男性)

**秋**に向けていろいろなスポーツイベントが予定されていますね。この機会にウォーキングを始めてみようと思いました。(一日一周、60代女性)

**ち**ょうど体を動かそうと思っていました。中央公園でスポーツの秋を過ごしてみます。(60代女性)

秋は暑すぎず寒すぎない、スポーツに適した季節です。まずは手軽なウォーキングを試してみませんか。また、「〇〇の秋」といえば他にも、読書・芸術・食欲などを耳にしたことがあると思います。皆さんはどんな秋が好きですか。

**ふ**るさと光景の永明寺古墳の写真に目を奪われました。まさに「羽生の魅力発見」ですね。(M☆ 2、30代女性)

**見**開きのページいっぱい、まるでこの場所に立っている気分です。

季節の風や香りを感じさせてくれました。

(ミミちゃん・クロちゃん、60代女性)

先月号は、秋の永明寺古墳の写真。黄金色の稲穂を前景に、うっそうとした森が目にとまります。古墳を北側から見た光景です。ぜひ足を運んで、この場所に流れる年月の長さを感じてみてください。

**こ**の野菜くずを畑に埋め、雑紙はホチキス針を抜き、ぬらさないように捨てています。(ひまわりおばちゃん、70代女性)

**雑**紙の分別方法が参考になりました。

可燃ごみと混ぜて出されているのをよく見かけるので、時々広報でお知らせした方が良くと思います。(80代女性)

分別にご協力いただき、ありがとうございます。「混ぜればごみ、分ければ資源」ですね。今後も、私たちが環境のためにできることを定期的にお知らせします。

毎月、広報クイズに応募いただいた方の中から、感想やご意見の一部を紹介しています。先月は32通の応募をいただきました。

## 編集後記

気象情報入手する手段は、テレビやラジオのほか、スマートフォンがあります。私はよく雨雲レーダーを利用しています。「雨が何時間後に降る」「何時間後にやむ」と教えてくれるので、それに合わせて外出の時間を調整します。さまざまな情報を活用し、変化する気象状況に対応していきたいです。(田沢)

今月号で菊を特集するに当たり、本で勉強をしていると、菊が庶民の間に広まった江戸時代の俳人・松尾芭蕉が残したこんな句に出会いました。「菊の香や奈良には古き仏たち」。菊の香りが漂う秋の奈良のまちに、仏像がひっそりとたたずむ様子を描写しているそうです。遠出ができない昨今、まるで奈良に赴いて、古都の清浄な空気を感じたような気持ちになりました。(石橋)

## Group



### スタンドグラス かがやき 輝

講師の指導の下、月2回、スタンドグラスの製作と研さん、会員相互の親睦を図ることを目的に、明るく楽しく活動しています。作品は各人の想いや感性を生かした作風をモットーにしています。興味のある方はご連絡ください。

▼活動日 第1・3土曜日 9時30分～11時30分

▼場所 井泉公民館

▼問合せ 根岸 ☎ 562-0418

## Poems

### 俳句

(旧かなづかい使用)

絵日傘をたたみ落ち合ふ喫茶室

本川俣 堀越よし江

田園の我が家すつぼり青田風

下羽生 水野 栄子

秩父路をめぐりし旅やそばの花

須影 道給 喜仙

乗り心地よき馬作り送り盆

南 六 六川 モリ

人声にとんぼ寄つたり離れたり

本川俣 矢辺 敏子

撮る人も駆け足となる運動会

南 二 山崎 尚生

大中小球 きゅうじょう 状多彩盆供物

南 六 山畑久美雄

豊年や天井高く米袋

上村君 新井ナツ江

麦とろや茶店の急な箱階段

須影 今成 公江

爽やかや湧水清し神の池

本川俣 今西 桂子

### 短歌

(羽生短歌会)

母言いし「細く長くね」その言葉  
身にしみており後期高齢

羽生 福島 清江

一列に並ぶ曼珠沙華横目にし  
背筋を伸ばして散歩する朝

東 六 井上 葉子

送迎の車を見送り空を見る  
今日一日を占うように

東 七 原田 千春

# 11月の無料相談

羽生市役所 ☎ 561-1121 (代)

相談名	内容	日時	場所	問合せ
行政相談	年金、道路、 河川、福祉など	10・17・24日(水) 9時～12時 ※受け付けは11時30分まで	市役所 101 会議室	市民生活課 ☎内線 132
司法書士相談	多重債務、相続、 後見制度など	10日(水) 13時～16時 (要予約、一人50分)	市役所 101 会議室	市民生活課 ☎内線 132
登記・測量相談	登記、境界、 土地建物調査など	30日(火) 13時～16時 (要予約、当日受け付け可)	市役所 101 会議室	市民生活課 ☎内線 132
行政書士相談	相続、遺言、 離婚協議など	30日(火) 13時～16時 (要予約、当日受け付け可)	市役所 101 会議室	市民生活課 ☎内線 132
消費生活相談	消費生活全般 (多重債務含む)	毎週月～水・金曜日 10時～12時、13時～16時 ※月・金曜日は電話相談のみ	市役所消費生活センター (面談または電話相談☎560-6270)	
法律相談	法律全般	11・18・25日(木) 13時～ 16時50分(要予約、一人30分)	市役所消費生活センター	市民生活課 ☎内線 132
人権相談	人権全般	16日(火) 9時～12時	市役所 101 会議室	人権推進課 ☎内線 321
税務相談	税全般	5日(金) 13時30分～16時	市役所 101 会議室	税務課 ☎内線 117
農地相談	農地の貸借など	26日(金) 13時30分～ 15時30分(要予約)	市役所 101 会議室	農業委員会事務局 ☎内線 288
心配ごと相談	困りごと全般	10・17・24日(水) 9時～12時 ※受け付けは11時30分まで	市役所 101 会議室	社会福祉協議会 ☎内線 544
結婚相談	出会いの機会など	7日(日)・22日(月) 13時～15時	中央公民館 ※22日は社協面談室	社会福祉協議会 ☎内線 542
認知症相談	認知症全般	17日(水) 13時30分～ 16時30分(要予約)	市役所面談室	高齢介護課 ☎内線 162
女性相談	女性の抱える 悩み全般	10・24日(水)・20日(土) 13時～16時(要予約)	パープル羽生☎561-1681	
児童・生徒のいじめ・ 心の悩み相談	不登校、友人関係、 学校生活など	毎週月・水・金曜日 11時～16時 ※長期休業中を除く	市民プラザ地下1階 教育相談室☎561-8080	
家庭児童相談	子育て全般	毎週月～金曜日 9時～17時	市民プラザ地下1階 家庭児童相談室☎562-4400	
就職相談	求人・職業紹介	毎週月～金曜日 10時～17時	市民プラザ1階 ふるさとハローワーク☎560-3001	
防犯相談	防犯全般	毎週月～金曜日 随時(要予約)	市役所地域振興課☎内線 222	

早川	川田	岡戸	増田	黒田	小島	荒沼	五月女	細谷	水野	高鳥	田口	古市	田沼	増田	おくやみ (遺族から掲載希望のあった方)
チヨ	正治	一夫	福男	喜美	光江	秀雄	敬太郎	茂藤	富雄	のぶ	善裕	直	まさ子	正秋	
様	様	様	様	様	様	様	様	様	様	様	様	様	様	様	
97歳	74歳	90歳	63歳	91歳	93歳	74歳	92歳	87歳	83歳	85歳	85歳	99歳	100歳	90歳	
堤	堤	日野手	下手子	尾崎	藤井上	藤井上	今泉	砂山	下川崎	南羽生	東3	北1	西5	西4	
		新田	林		組	組				1					



# Information

## 人口 (9月1日現在) ( ) は前月比

人口…54,096 (-22) 男…27,170 (-7)  
 世帯…23,684 (-3) 女…26,926 (-15)  
 出生 (8月中) …23 死亡 (8月中) …51

## 10月の納税

市県民税 (第3期)  
 国民健康保険税 (第4期)

## 日曜開庁 (市民生活課・税務課・収納課)

11月7・21日(日) 8時30分～12時

※住民異動届・パスポート申請に係る業務は受付不可

## 各公民館での証明書交付サービス (中央を除く)

毎週水・木・金曜日 9時～17時

※住民票・印鑑証明書・所得証明書・市県民税所得課税証明書・非課税証明書を取得可

## 11月の在宅当番医 (羽生・加須) (受付時間: 9時～17時(羽生)、～18時(加須)) ※急な変更がある場合もありますので、事前に医療機関へお問い合わせください。

発熱やせきなどの症状がある場合は、埼玉県新型コロナウイルス感染症県民サポートセンター ☎ 0570-783-770 (毎日24時間対応) へご相談ください。

日	医療機関	電話番号	所在地
3日(祝)	なかむら皮膚科クリニック	☎ 562-5454	東5-17-31 スポーツフィールド羽生 2F
	十善病院	☎ 0480-61-2595	加須市愛宕 1-9-16
7日(日)	中村レディースクリニック	☎ 562-3505	中岩瀬 612
	中田病院	☎ 0480-61-3122	加須市元町 6-8
14日(日)	萩原医院	☎ 561-0976	西 4-1-6
	十善病院	☎ 0480-61-2595	加須市愛宕 1-9-16
21日(日)	平野クリニック	☎ 563-2841	東 7-8-6
	中田病院	☎ 0480-61-3122	加須市元町 6-8
23日(祝)	ひらの内科胃腸科	☎ 560-1385	藤井上組 858-1
	十善病院	☎ 0480-61-2595	加須市愛宕 1-9-16
28日(日)	メディモ・羽生内科	☎ 580-5558	川崎 2-281-3 イオンモール羽生 1F
	中田病院	☎ 0480-61-3122	加須市元町 6-8

## Q 広報クイズ

正解者には抽選でプレゼントが当たります。当選はがきをお店に持参し、交換してください。

■問題 今年の菊花大会は何回目？

〃第〇〇回〃

■応募資格 市内在住の方 ※各月一人1通まで

■応募方法 ○に入る言葉、住所、氏名、年齢、性別、ペンネーム、広報の感想を記入の上、10月20日(水)までに、はがきまたはメールで応募(必着)

・はがき…〒348-8601 羽生市役所秘書広報課「広報クイズ」係

・メール…koho@city.hanyu.lg.jp

※件名に「広報クイズ」と明記



※必要事項が明記されていない場合は、抽選対象外となります。

※当選者の発表は当選はがきの発送をもって代えさせていただきます。

※先月号の答えは「オクトーバー (・ランアンドウォーク)」でした。

今月のプレゼントはこちら♪



グルテンフリーのお店  
 おうちカフェひとやすみ

お会計 20% OFF  
 10名様

※セットメニュー、ケーキを除く  
 【施設情報】神戸 671-2/ ☎ 562-0562



スマホやタブレットで  
 広報を読める「マチイロ」



イベント情報など  
 LINEでお届け♪



メール配信サービスで、  
 災害情報などを発信



広報クイズの商品提供店(市内)を募集しています。詳細は秘書広報課 ☎ 内線 203 へ。

# 秋はスポーツを楽しむチャンス！

閩市体育館 ☎ 563-0150

## ■体育館・中央公園無料開放DAY

対象施設を無料で開放します。お子さんの遊び場やスポーツの場として、気軽に遊びに来てください。

▼日時 **11月6日(土)** 10時～16時 (利用時間は1組30分)

▼対象施設 バレーボールコート2面、バドミントンコート4面、バスケットボールコート1面、卓球台8台、陸上競技場全面、自由広場全面、南広場全面

▼持ち物 タオル、体育館シューズ(用具の貸し出し可。数に限りがあります)

▼その他 ・感染拡大防止のため、利用人数を制限する場合があります。  
・柔道場、剣道場、トレーニング室、野球場、テニスコートは利用料金がかかります。

## 「ふらっとレーニングルーム」

当日は初回講習会に無料で参加できます。講習後には会員カードを発行します。

▼時間 ①10時30分 ②12時30分 ③14時30分 (1時間程度。中学生以下は利用不可)

※通常の利用料金は、1時間200円です。9時から21時まで利用できます(感染対策のため、当面の間は19時まで)。

## ■スポーツスクール

1人1回に限り、500円で各スクールを体験できます。申し込みは市体育館へ。

### かんたんヨガ

誰でもできるヨガのクラスです。未経験の方大歓迎。

▼日時 **11月5・12・19・26日(金)**  
11時～11時45分

▼定員 16名(先着順)

▼月謝 3,200円

▼持ち物 飲み物、タオル、ヨガマットまたはバスタオル

### カラダすっきりストレッチ

体の凝りを解消し、気分をすっきりさせましょう。

▼日時 **11月2・23・30日(火)**  
10時～10時45分

▼定員 16名(先着順)

▼月謝 2,400円

▼持ち物 飲み物、タオル、ヨガマットまたはバスタオル

## ■ニュースポーツ出前教室

閩スポーツ振興課 ☎ 内線 342

スポーツ推進委員が各地区へ出向き、教室を開催します。体操やレクリエーションなど、楽しく運動しましょう。

地区	日程	時間	場所(各校体育館)	定員	申込期限
羽生	12月5日(日)	10時～11時30分	羽生北小学校	25名	12月1日(水)
新郷	12月12日(日)	9時30分～11時30分	新郷第一小学校	20名	11月28日(日)
須影	11月21日(日)	14時～15時30分	須影小学校		11月14日(日)
岩瀬	12月5日(日)	10時～11時30分	岩瀬小学校	30名	11月28日(日)
川俣	12月18日(土)	9時～11時	川俣小学校		12月11日(土)
井泉	12月5日(日)		井泉小学校	20名	11月28日(日)
手子林	12月4日(土)		手子林小学校	20名 (小学生以上)	11月27日(土)
三田ヶ谷	12月19日(日)	13時30分～15時30分	三田ヶ谷小学校	20名	12月12日(日)
村君		10時～11時30分	村君小学校	30名	12月11日(土)

▼内容 下半身、腕・胸、腹筋、お尻を鍛える「筋力UP!体操」やレクリエーション(サイコロを使った「出た目ラン」、箱を積んで運ぶ「お届け物リレー」)など

▼費用 無料

▼申込み 期限までにスポーツ振興課または各地区スポーツ推進委員へ。