

読めば羽生がもっと好きになる広報誌

# はにゅう

H a n y u C i t y P u b l i c R e l a t i o n s

4

April  
2026  
No. 870

春、満開。新年度スタート！

【特集】 予算を読む





第3回

# 羽生バーガーフェス

全国から選りすぐりの  
ハンバーガーが集結。

## 開催決定!!

▼出店予定店舗 Big Bang Diner、King Diner、  
LULU CAFE、キヤッセバーガー、BACK  
HOME（大阪府大阪市）、NICE  
TIME（千葉県銚子市）、Big Bang  
Diner Ota Base（群馬県太田市）



※出店店舗は市ホームページで随時更新します。

開催日

5/6（水・振休）

場所

キヤッセ羽生

▼主催 羽生バーガー振興協議会 ▼問合せ 同協議会事務局（商工課）☎ 560-3111

※写真はイメージです。イベント当日に販売している商品とは異なります。

こちらもお見逃しなく！

### 春らんまん羽生バーガー会

市内のハンバーガー店と、イタリア料理店やタルト店、珈琲店などハンバーガー店以外の事業者が、地元食材を使った個性豊かなハンバーガーを販売するイベントです。

▼日時 4月12日（日）10時～14時

※なくなり次第終了

▼場所 羽生平和公園

▼出店店舗（予定） Big Bang Diner、カーザミーア、

はらだ珈琲、You & me yumi、cocoro

▼問合せ 商工課☎ 560-3111

# はにゅう

Hanyu City Public Relations

## CONTENTS

### 04 **特集** 予算を読む

08 **CITY TOPICS** イオン(株)と包括連携協定を締結

09 **子育て TOPICS** 出産準備バッチリ♪ママパパクラス

10 わんぱくちゃん、子育て支援センターイベント情報

11 わたしの夢、簡単！給食レシピ

12 羽生市生活応援商品券を配布します！

13 ふるさと光景

14 生涯学習出前講座

15 **健康** 人間ドック等検査料を一部助成

16 介護事務講座

18 石川さゆりコンサート

19 市観光協会職員を募集

20 5月から防災気象情報が変わります

21 新規事業チャレンジ補助金

22 北彩タウン情報

23 生涯学習カレンダー

24 移動販売を再開します

26 Monthly HaNews

28 Sightseeing、Nature、Food

29 Library、Poems、English

30 無料相談、おくやみ

31 在宅当番医、広報クイズ、読者の声

32 羽生人、人口・世帯数、編集後記



■表紙  
「菜の花と桜」

■発行 羽生市役所  
<https://www.city.hanyu.lg.jp>  
〒348-8601  
埼玉県羽生市東6丁目15番地  
☎048-561-1121(代表)  
■編集 秘書広報課



広報はにゅうは、高齢者や視覚の弱い方でも誤読の少ない書体「ユニバーサルデザインフォント」を使用しています。

こんにちは！

Hello, everyone!

市長です。



河田晃明

宝蔵寺沼ムジナモ自生地が国天然記念物となり、今年で60周年を迎えます。昨年は野生復帰を遂げ、節目を前に、この上ない吉報となりました。保存会など関係する皆様に改めて感謝申し上げます。今月号から28ページで「Nature」「Food」と題した新コーナーが始まります。市のネイチャーポジティブな取り組みと市内飲食店を紹介しますので、ぜひご覧ください。

さて、4月になり、新年度が始まりました。今月号の特集では、令和8年度予算の概要をお届けします。変化の激しい時代の中で、限られた財源をどのように活用し、安心・安全で魅力あるまちづくりを進めていくか、その全体像と主要な事業をご紹介します。市が皆さんの「住み続けたいまち」であり続けられるよう、職員一丸となって、事業に取り組んでまいります。

# 【特集】 予算を 読む

市の1年間のお金のやりくりを表す「予算」が決まりましたので、その概要をお知らせします。

財政局課 内線 372

## 歳入

主要な財源である「市税」は、日本経済の情勢等を踏まえ、令和7年度当初予算と比べ、3億7235万円増となる82億1506万円を計上しました。

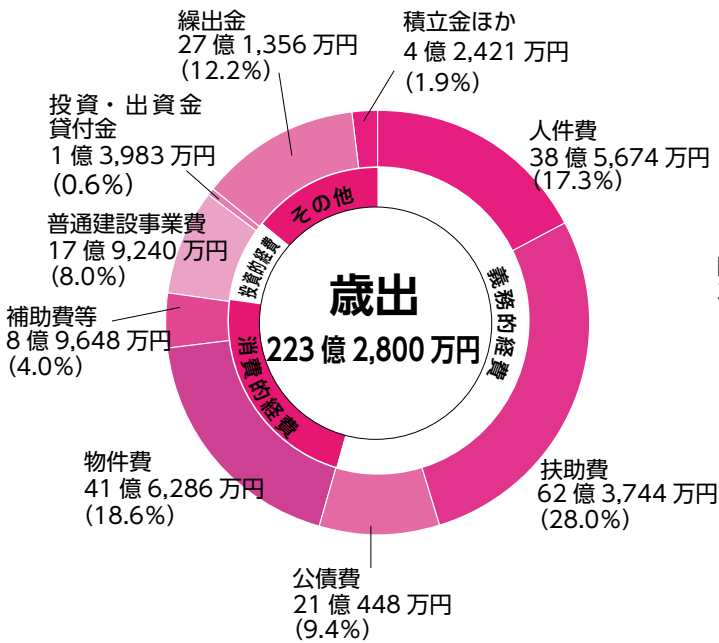
この他、「地方消費税交付金」を9700万円増の13億8100万円、「県支出金」を2億9371万円増の20億9387万円と見積もりました。

道路の工事費や岩瀬土地区画整理組合補助金などの財源となる「市債」の発行額は、1億8460万円増の11億350万円となっています。

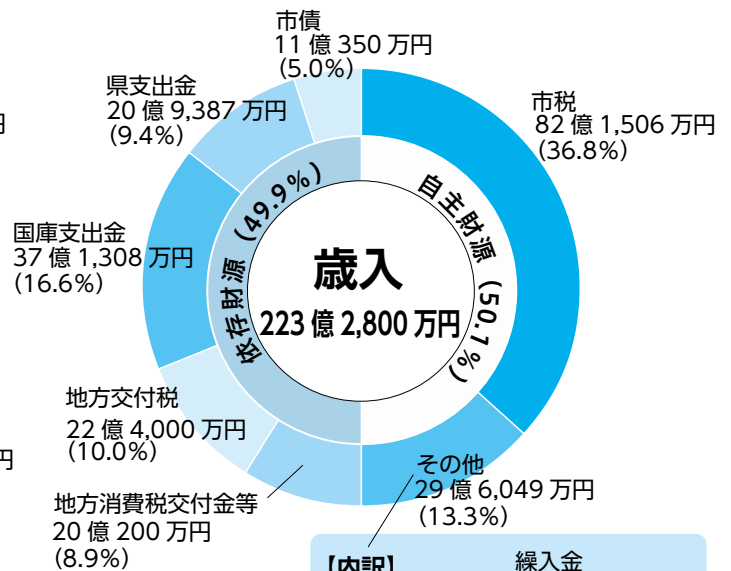
なお、不足する財源は、市の預貯金である「財政調整基金」から、6億2000万円を繰り入れます。



## 一般会計歳出 (性質別)



## 一般会計歳入



### 【内訳】

繰入金	14億6,017万円
繰越金	3億5,000万円
諸収入	4億6,801万円
財産収入	4,583万円
寄附金	3億8,015万円
分担金・負担金	1億119万円
使用料・手数料	1億5,514万円

## 用語解説

### 【歳入】

● **自主財源**：市が自主的に得る財源  
 ・市税：市民税・固定資産税など市に納められる税金

● **分担金・負担金**：保育料など、経費の一部を負担してもらうお金  
 ・使用料・手数料：施設の使用料や証明書の発行手数料など

● **繰入金**：基金から取り崩すお金や、特別会計から繰り入れるお金  
 ・諸収入：売電収入など他の科目に属さないお金

■ **依存財源**：国・県から交付される財源

● **地方消費税交付金等**：消費税のうち、地方へ配分される交付金など  
 ・地方交付税：一定の基準で国が交付するお金

● **国庫(県)支出金**：国(県)が使道を決めて配分するお金  
 ・市債：市が国や金融機関から借り入れるお金

### 【歳出】

■ **義務的経費**：支出が義務づけられ、任意に削減できない経費

● **人件費**：市職員の給与など  
 ・扶助費：生活保護や高齢者・子ども医療費など

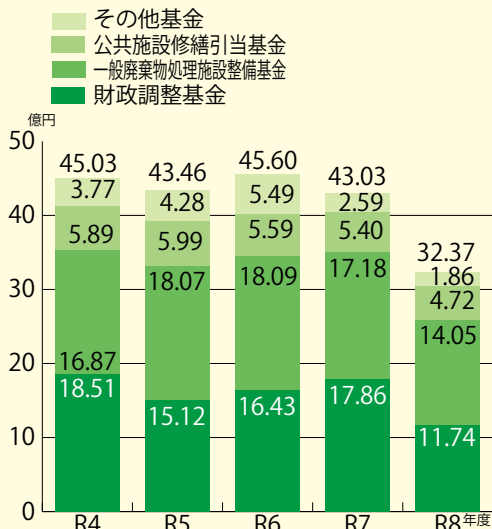
● **公債費**：借り入れたお金の返済

## ■ 基金

財政調整基金は、剰余金を積み立て、財源不足のときに取り崩す、市の預貯金です。積立金の増加により令和7年度末の残高は約17.8億円になる見込みです。令和8年度にも取り崩しますが、令和7年度の決算状況に応じて剰余金を積み立てます。

他にも、ごみ処理施設の整備資金に充てる一般廃棄物処理施設整備基金、老朽化する公共施設の整備費用に充てる公共施設修繕引当基金など、特定の目的をもって積み立てています。

### 基金残高

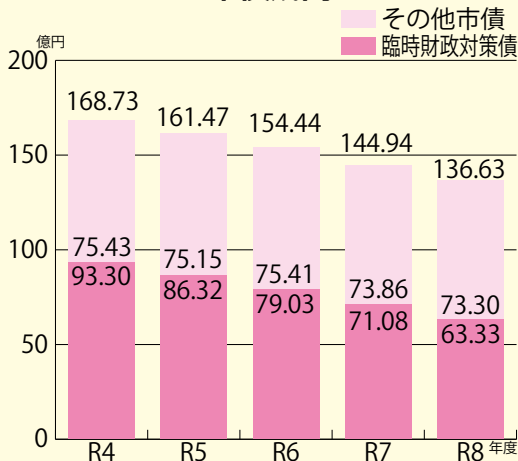


※各基金の金額は、単位未満を四捨五入しているため、合計等が一致しない場合があります。

## ■ 市債

市債は、施設整備などの財源として国や金融機関から借りるお金で、新規借入れを抑え市債残高を減らしています。市債残高の約半分は臨時財政対策債が占めており、これは、本来国から交付されるべきお金を市が一時的に借金をして立て替えています。返済時には国からお金が交付されますが、完済までは市の債務として計上されます。

### 市債残高



# 令和8年度の一般会計当初予算 223億2,800万円

前年度比10億5,000万円(4.9%)の増

### 歳出

道路の整備や公共施設を改修するための「普通建設事業費」は、令和7年度当初予算と比べ、5億1,278万円増の17億9,240万円となっています。主な事業は、内水害対策強化として岩瀬中央工区における雨水調整池の設置工事や、橋の架け替えです。

また、児童手当や児童運営費委託料など、「扶助費」が最大の割合を占め、1億8,488万円増の62億3,744万円となっています。

「繰出金」は、高齢化率上昇に伴う介護ニーズの高まりなどにより、介護保険特別会計繰出金が28,053万円増の8億2,853万円となっています。

「公債費」は、金利上昇の影響で元利返済額が増加したことなどにより、17,533万円増の21億4,488万円となっています。

今後も効率的な財政運営により、第6次羽生市総合振興計画に基づき、「誰もが幸せを感じる、住み続けたいまち 羽生」の発展を追求し続けます。

## ■ 会計別予算額

会計別区分	令和8年度	前年度比	
一般会計	223億2,800万円	4.9%	
特別会計	国民健康保険	57億4,438万円	1.4%
	中退共事業	8,453万円	0.5%
	介護保険	56億6,429万円	2.4%
	後期高齢者医療	16億3,825万円	7.8%
	計	131億3,144万円	2.6%
企業会計	水道事業	26億7,013万円	8.9%
	下水道事業	26億8,716万円	16.7%
	計	53億5,729万円	12.7%
合計	408億1,673万円	5.1%	

※各事業の金額は、単位未満を四捨五入しているため、合計等が一致しない場合があります。

- 消費的経費…支出の効果が短期間で、後に形を残さない性質の経費
  - ・物件費…物品の購入や施設管理
  - ・補助費等…団体などへの補助金や各種報償金など
  - 投資的経費…支出の効果が長期的な経費
  - ・普通建設事業費…道路・学校など公共施設の整備
  - その他…前記以外の経費
  - ・繰出金…一般会計から特別会計へ支出する経費
- 〔合計〕
- 一般会計…福祉・教育・土木など市の一般的な事業を行う会計
  - 特別会計…特定の収入を財源に、特定の事業を行う会計
  - 企業会計…民間企業のように、事業で収益を上げて運営する会計

「誰もが幸せを感じる、住み続けたいまち 羽生」を目指し、  
「第6次羽生市総合振興計画」の8つの政策を推進します。



福祉  
健康

元気で助け合える  
まちをつくる

- 国民健康保険の制度運営と健診事業【57億4,438万円】  
令和9年の運用基準の準統一に向け、県方針を踏まえた持続可能な運営に努めます。
- 第10期介護保険事業計画等の策定【815万円】  
「第10期羽生市高齢者福祉計画及び介護保険事業計画」「認知症施策推進計画」を策定します。
- 第4期地域福祉計画の策定【565万円】  
「第4期羽生市地域福祉計画及び地域福祉活動計画」を策定します。



協働  
文化

地域とともに生きる  
まちをつくる

- 自治会集会所整備への支援【1,000万円】  
自治会活動がしやすい環境を整え、更なる利用促進とコミュニティ活動の活性化を図ります。
- バギオ市青少年代表団受入等事業【137万円】  
市内でホームステイをすることにより、市内各所を訪問し日本文化に触れながら、市民との交流を図ります。
- 寺院所蔵資料調査報告書の刊行【115万円】  
市内寺院所蔵の仏像・仏画の調査結果を取りまとめ、報告書を刊行します。



安全  
安心

いのちと暮らしを守る  
まちをつくる

- 調整池築造工事【3億3,000万円】  
集中豪雨による内水害対策のための雨水流出抑制施設として、調整池を岩瀬土地区画整理事業地内(中央工区)に整備します。
- 消防団車両更新整備事業【2,405万円】  
消防団活動に万全を期すため、老朽化した車両を更新します。
- 総合防災訓練の実施【200万円】  
地域防災力の強化のため、自主防災組織などと連携し総合防災訓練を実施します。



子育て  
教育

子どもを育て学びを  
高めるまちをつくる

- GIGAスクール構想推進事業【2億7,513万円】  
教育のICT環境の充実を図り、個別最適な学びと協働的な学びを実現します。
- 学校給食費負担軽減等事業【2億3,547万円】  
小学校は無償化、中学校は市が増額分を補填することで、保護者負担分の増加を抑え、学校給食の質や量を維持します。
- 電子図書館の導入、開館40周年記念事業【5,293万円】  
電子図書館機能を導入し、多様なニーズに対応します。また、開館40周年にあたり、イベントを開催します。

# 令和 8 年度の注目事業



## 生活環境

### きれいで自然を感じるまちをつくる

- ごみ処理広域化事業【3億7,359万円】  
令和10年4月の稼働に向け、引き続き整備を進めます。
- 空き家除却費用の補助【300万円】  
空き家除却費用の一部を補助し、安全で住みやすい環境づくりを促進します。
- 有害鳥獣対策【668万円】  
アライグマの捕獲用罠の貸出、捕獲処分などを実施します。



## 産業・雇用

### 活気と魅力あるまちをつくる

- ふるさと応援寄附金事業【5億9,946万円】  
地域資源を生かした魅力的な返礼品を発掘し、メニュー充実に努めます。
- 世界キャラクターさみっと in 羽生の開催【950万円】  
人と地域を元気にする地方創生イベントを開催します。
- 民間の発信力を生かしたプロモーションの推進【155万円】  
インフルエンサーの知見を取り入れます。また、デジタル啓発物等により、本市の魅力向上を図ります。



## 行政経営

### 健全な経営で自律するまちをつくる

- 第7次総合振興計画策定事業【1,112万円】  
地域における総合的かつ計画的な行政経営を行うため、「第7次総合振興計画」を2カ年で策定します。
- 窓口キャッシュレス事業【245万円】  
キャッシュレス化とレジの高機能化により、窓口の利便性向上と行政経営の効率化を図ります。
- 職員研修の拡充【176万円】  
新規採用職員等へ先輩職員をメンターとして選任します。また、職員の能力開発推進のため、資格取得費用への助成金を支給します。

## 都市基盤

### インフラを整え生活を支えるまちをつくる

- 城沼橋・弁天橋架替事業【1億9,960万円】  
老朽化や河川改修に伴い、城沼橋・弁天橋の架替事業を複数年度にわたって実施します。
- 地域公共交通【9,684万円】  
住み慣れた地域で安心して暮らせる環境を整えます。
- 水道ビジョン・経営戦略の改訂【2,042万円】  
水道事業の現状と将来展望を明確にし、経営基盤の強化と財政マネジメントの向上を図ります。

# CITY TOPICS

## Topic 1

### VTuberの卯月るなさんを羽生市公認PR大使に任命



2月25日(水)、市は観光や物産等の魅力を若者や外国人などを中心に広くアピールするため、VTuberの卯月るなさん(中央左※モニター画面内)を「羽生市公認PR大使」に任命しました。卯月さんは埼玉県在住の現役保育士VTuberで、羽生市の魅力発信の貢献度をVTuber同士で競い合う大会「第3回ご当地PR王決定戦」で優勝し、同PR大使に選ばれました。任命を受けて卯月さんは、「バーチャルという新しい表現を通して、羽生の魅力を全国へ発信していきます」と意気込みを話しました。

問合せ 観光プロモーション課 ☎ 560-3119

## Topic 2

### イオン(株)と包括連携協定を締結



1月30日(金)、住みやすいまちづくりや市民サービスの向上を目指すため、イオン(株)と包括連携協定を締結しました。

市とイオン(株)は、これまで地場産品の販売やイオンチアーズクラブ羽生の活動としてムジナモ保護活動を連携して行うなど、さまざまな取り組みを行ってきました。

今後は認知症サポートの取り組みや子育て支援関連イベント、健康イベントの実施など、より幅広い分野で連携していきます。

問合せ 企画課 ☎ 内線 383

## Topic 3

### 市内小中学生6名が市長を表敬訪問



県内小中学生の絵画作品を展示する、第60回「郷土を描く児童生徒美術展」で、市内の小中学生4名が知事賞を受賞しました。以下に受賞作品を紹介します。

#### 受賞作品



「夏のひまわりとラムネ」

須影小5年  
佐藤相奈さん



「うちゅうで生き物の大あばれ」

手子林小3年  
石森壮さん



西中学校1年の久保岳大<sup>たけひろ</sup>さんは、1月に北海道帯広市で行われた第45回全国中学校アイスホッケー大会に、埼玉県選抜の一員として出場しました。

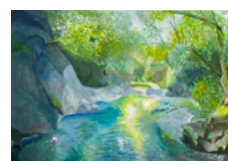


「羽生を支える大黒柱」

東中3年  
杉田拓葵さん



南中学校1年の藤野美鈴<sup>みれい</sup>さんは、第69回日本ジュニアゴルフ選手権に出場しました。関東ゴルフ連盟TEAM KGAジュニア認定選手にも選ばれています。



「ご郷」

西中1年  
川本奈津美さん

問合せ 学校教育課 ☎ 内線 306

# 子育てTOPICS

## Topic 1 こどもの読書週間イベント

■春のこどもフェスティバルを開催します！

- ▼日時 5月2日(土) 10時30分～
- ▼内容 手遊び、大型絵本の読み聞かせ、パネルシアターなど

■＼わくわく／春のスタンプラリー

スタンプカードにスタンプをためよう！5つためると景品をプレゼント。

▼カード配布期間 4月24日(金)～5月11日(月)

▼対象 小学生以下のお子さん

■みんなで花を咲かせよう！としょかんの木

図書館内にあるお花のカードに本の感想を書いて、「としょかんの木」に飾ろう！

▼期間 としょかんの木が埋まるまで

▼対象 子どもから大人まで



問合せ 市図書館 ☎ 561-8233

## Topic 2



助産師・保健師が教える **すくすくママサロン**

ママたちの情報交換、交流の場としてご活用ください。

▼日時 **4月28日・5月19日**(火)  
10時～11時(予約制)

※6月以降も毎月開催しています。

※5月19日はママパパクラスの参加者が見学に来ます。

▼場所 市保健センター ▼費用 無料

▼対象 1才までのお子さんと母親

▼内容 ふれあい遊び、授乳相談、身長・体重測定など

▼持ち物 母子健康手帳、バスタオル、着替え、オムツ

申込み・問合せ こども家庭課 ☎ 562-1771 (直通)

## Topic 3 出産準備バッチリ♪ ママパクラス

1日目は、妊娠中、出産後も役立つ食事やデンタルケアのポイントを伝授します。2日目には、赤ちゃんのもくよく沐浴を練習します。ぜひパパも一緒にご参加ください。

▼日時

1日目：**5月19日**(火) 9時30分～11時45分

2日目：**5月29日**(金)

①9時30分～10時30分

②10時45分～11時45分



▼場所 市保健センター

▼費用 無料

▼対象 妊婦とその家族

▼持ち物 母子健康手帳、筆記用具、飲み物

▼申込み 前日までに右上のコードから。



※件名「ママパクラス」、氏名、住所、電話番号、出産予定日、参加希望日、29日の希望時間(①または②)、パパ参加の有無を明記してください。

問合せ こども家庭課 ☎ 内線 199

## Topic 4



**離乳食教室**

「離乳食はどれくらいあげたらいいの?」「食べ物の硬さはどれくらい?」など、疑問や悩みをお持ちの方にお勧めの教室です。

▼日時 **5月8日**(金) 初期：10時～

中期：10時40分～ 後期：11時20分～※予約制

▼場所 市保健センター ▼費用 無料

▼申込み 前日までに、電話か下のコードからお申し込みください。(件名「5月8日離乳食教室申込み」、氏名(乳児と保護者)、乳児の生年月日、電話番号、希望時間)



問合せ こども家庭課 ☎ 内線 199

元気です！

# わんぱく ちゃん

## お子さんの写真を 募集しています♪

▼対象 市内の小学生未満のお子さん

▼申込み 右下のコードから写真を添付の上、メールでお申し込み。原則、受付順に掲載（宛先：koho@city.hanyu.lg.jp、件名：わんぱくちゃん）。

※「保護者・お子さんの名前、住所、電話番号、生年月日、メッセージ」を明記してください。



▼問合せ 秘書広報課 ☎内線 203



守屋ひなたちゃん

R6.10.5 生

▼まいにち元気いっぱい  
です☆



玉木佑ちゃん

R6.7.1 生

▼たくさん笑うように  
なったよ！



木元花ちゃん

R3.7.27 生

▼冬休み、楽しく過ごし  
たね。

## 子育て支援センターイベント情報 閩各センター

お子さんが自由に遊べる、さまざまなイベントを開催しています。保護者同士の交流や、子育ての不安や悩みの相談もできます。

### ◎いずみっこくらぶ（いずみ保育園内）

月～金曜日 10時～15時 ☎565-2020

- ・「ベビーマッサージ」 4月17日(金) 10時30分～
- ・「こいのぼり製作」 4月22日(水)・24日(金) 10時～
- ・「おやつ作り」 4月27日(月) 10時30分～

※各イベント予約制

### ◎なかよしひろば（きむら認定こども園内）

月～金曜日 9時～14時30分 ☎565-2114

- ・「身体測定」 4月21日(火)・23日(木) 10時30分～12時30分
- ・「こいのぼり製作」 4月28日(火)・30日(木) 10時30分～12時30分（各日定員8組・予約制）

### ◎ふたばくらぶ（須影保育園内）

月～金曜日 9時～14時 ☎561-1029

- ・「リズム」 4月21日(火) 11時10分～
- ・「育児講座 上手にほめる子育て練習法」 4月30日(木) 10時30分～

### ◎ぶち ToNe（とねの会こども園内）

月～土曜日 8時～13時 ☎561-6200

- ・「ようこそ！おともだち（ふれあい遊び）」 4月15日(水)・16日(木) 10時～11時30分（各日定員10組・予約制）
- ・「こいのぼり製作」 4月21日(火)・22日(水) 10時～11時30分（各日定員10組・予約制）
- ・「わらべうたベビーマッサージ」 4月24日(金) 10時～11時30分（定員6組・予約制）

### ◎こどもひろば（市民プラザ内）

10時～16時 ☎561-7750

- ・「みんなであそぼう（歌・楽器・絵本の読み聞かせ）」 4月16・23日(木) 10時～11時（定員6組・予約制）
- ※16日は概ね1歳以上、23日は概ね1歳未満対象

## 乳幼児健康診査 閩こども家庭課 ☎内線 198

対象	期日	受付時間
4カ月児(令和7年11月生)	4月14日(火)	各通知に 記載
10カ月児(令和7年5月生)	4月22日(水)	
18カ月児(令和6年10月生)	4月21日(火)	
3歳児(令和4年10月生)	4月15日(水)	

## 市図書館おはなし会 閩市図書館 ☎561-8233

### ◎ちいさなおはなし会（乳幼児と保護者対象）

4月3・17日(金)、5月1日(金) 10時30分～

※赤ちゃんと保護者が気兼ねなく図書館を利用できるよう、ちいさなおはなし会開催日の10時～12時に「赤ちゃんタイム」を実施しています。

### ◎おはなし会（幼児～小学生対象）

4月11日(土)、5月9日(土) 11時～



おはなし会の様子は  
こちらから↑

## 学校給食の栄養士になって、おいしい給食を届けたい

檀上 <sup>みわ</sup>実和 さん 手子林小学校 6年

夢は、学校給食の栄養士になることです。

毎日の給食がおいしくて、どうしたらこんなにバランスよく、おいしい料理が作れるのか気になったからです。3年生の時に、給食センターの栄養士さんが学校に来て、給食センターの1日について教えてくれました。それをきっかけに、私は週に1回料理を作ることになりました。家族に「おいしいね」と言ってもらえると、とてもうれしくなります。これからも、作れる料理やデザートをどんどん増やしていきたいです。

放課後や土日には、スイミング、英語、ミニバス、テニスを習っています。一番好きなのはミニバスです。シュートを決めたときは達成感でいっぱいになります。仲間と声をかけ合いながらプレーする時間も大好きです。中学では吹奏楽部に入りたいと思っています。母が吹奏楽部での思い出を楽しそうに話してくれるからです。オーボエを上手に吹けるようになりたいです。



わたしの夢  
I HAVE A DREAM!!

### 簡単！給食レシピ



#### ■作り方

- ①ニンジンのみじん切り、白菜、小松菜は1cm幅、ネギは小口切りにする。
- ②豆腐は水気を切り、さいの目切りにする。
- ③スライス干し椎茸はぬるま湯で戻し、水気を絞る。メンマは水で洗う。
- ④フライパンに油（分量外）を熱し、弱火で生姜、ニンニクを炒める。
- ⑤香りが出たら、中火で豚こま肉、ニンジン、干し椎茸、メンマの順に炒める。
- ⑥具材に火が通ったら、水と☆の調味料を入れ、煮立たせる。豆腐、白菜、小松菜を入れ、さらに煮る。
- ⑦片栗粉を同量の水（分量外）で溶き、弱火にして水溶き片栗粉を入れ、とろみをつける。
- ⑧中火にしてネギを入れ、仕上げにラー油、ごま油（分量外）をかけたら完成

生姜とニンニクの香りでご飯が進む！

### 豆腐の中華煮

（調理時間 約 25 分）

#### ■材料（4人分）

ニンジン	40g(1/4本)
白菜	80g(1枚)
小松菜	50g(1/4束)
ネギ	40g(1/3本)
豆腐	1丁
スライス干し椎茸	4g
メンマ	30g
生姜(おろし)、ニンニク(おろし)	少々
豚こま肉	60g
水	100cc
☆三温糖	大さじ1/2
☆しょうゆ	大さじ1
☆鶏がらスープの素	小さじ1
☆食塩	ひとつまみ
片栗粉	小さじ2

問合せ 学校給食センター ☎ 565-3010

# 羽生市生活応援商品券を配布します！

～国の重点支援地方交付金活用事業～

企画課 ☎ 内線 382・383

食料品等の物価高騰による家計の負担を軽減するとともに、地域経済の活性化を図るため、市内で利用できる商品券を配布します。

## ▼配布物 羽生市生活応援商品券

一人あたり **7,000** 円分  
(500 円券 × 14 枚綴り)

## ▼対象 2月1日現在、市の住民基本台帳に記録されている方

## ▼使用期限 9月30日(水)

## ▼利用可能店舗

羽生市生活応援商品券取扱店に登録されている市内の店舗

※詳細は、商品券に同封する取扱店舗一覧、または商品券裏面の二次元コードからご確認ください。



× 14 枚

## ▼配布方法

**4**月下旬(予定)から「ゆうパック(日本郵便の宅配サービス)」で順次発送します。

- ① 申請手続きは不要です。
- ② 世帯員全員分の商品券を、一括して世帯主宛に送付します。  
※お届け日は配達業者の都合により変動しますので、ご了承ください。
- ③ 配達員から対面で受け取り(押印又は署名)が必要です。
- ④ 不在の場合は不在票が投函されますので、ご自身で再配達の手続きを行ってください。
- ⑤ ④までに受け取れなかった場合は、原則として企画課窓口で配布します。

再配達の期限日から起算して、3開庁日以降に次のとおり受け取り、手続きを行ってください。

### a) 世帯主、または世帯主と同一世帯の世帯員が受け取る場合

受け取る方の本人確認書類及び印鑑を持参の上、企画課窓口へお越しください。

### b) それ以外の方(代理人)が受け取る場合

委任者(世帯主)が記入し、本人確認書類を添付した委任状(※)、  
代理人の本人確認書類及び印鑑を持参の上、企画課窓口へお越しください。

※委任状は市ホームページに掲載しています。

印刷の上、必ず委任者(世帯主)本人が記入、押印したものをご持参ください。



市ホームページ

## ■取扱店募集!!

羽生市生活応援商品券の取扱店を随時募集しています。

詳細は羽生市商工会 ☎ 561-2134 までお問い合わせください。



市商工会  
ホームページ

【美術選抜が東部会×広報はにゅう  
羽生の魅力再発見】

# ふるさと光景



※当コーナーに掲載した写真  
は、市ホームページでもご  
覧になれます。ダウンロード  
も可能ですので、ぜひご  
利用ください。



## 「満開の桜」

撮影者：高野昇さん 場所：スカイスポーツ公園

コメント：地元村君の桜まつりののぼり旗が立つ満開の桜。ここスカイスポー  
ツ公園からは雄大な利根川の流れ、そして遠くは日光連山も望むことができ、  
小さい子どもから年輩の方まで幅広い皆さんに親しまれています。

# 市政についてご説明します

## ～生涯学習出前講座～

生涯学習課☎内線 312

市職員が講師として皆さんのところへ伺い、市政について説明します。

下表からご希望の講座をお選びください。(原則、1日2講座まで)

- ▼対象 市内在住、在勤、在学の10名以上の団体・グループ
  - ▼場所 市内の公共施設など(申込者が手配)
  - ▼日時 9時～21時のうち2時間程度
  - ▼費用 講師料は無料。その他は申込者負担
  - ▼申込み・問合せ 開催希望日の14日前までに申込書を生涯学習課へ提出
- ※業務の都合により、日程などを調整させていただく場合があります。



分類	No.	講座名	担当	分類	No.	講座名	担当
市政	1	情報の公開と保護の両立をめざして	総務課	環境	19	ごみの分け方・出し方を知っていますか	環境課
	2	知っておきたい選挙の知識			20	リサイクルで資源を有効活用	
	3	差別のない明るい社会をめざして	人権推進課		21	空き家を適切に管理しましょう！	
	4	男女共同参画社会の実現に向けて ～女も男もともに活躍できるまちに～			22	相続おしかけ講座	
	5	羽生市の将来都市像 「誰もが幸せを感じる、住み続けたい まち 羽生」の実現に向けて	企画課	まちづくり	23	まちづくりのルールを学ぼう！	まちづくり 政策課
	6	ここが知りたい！市の財政	財政課		24	下水道の秘密 ※施設見学等は要相談	下水道課
	7	みんなの代表！市議会の役割と仕組み	議会事務局		25	水道水ができるまで ※施設見学等は要相談	水道課
市民生活	8	はじめよう！我が家の防災対策	地域振興課	教育	26	学校や家庭における 学力向上のためのチェックポイント	学校教育課
	9	被害に遭わないための防犯講座			27	家庭における心の教育	
	10	のりあいタクシーの上手な使い方 買い物、通院に！お出かけなどに！			28	地域で連携！ コミュニティスクールとともに	
	11	市県民税・固定資産税について ※実施可能期間 7月～12月	税務課		29	「公民館」ってどんなところ？	生涯学習課
	12	後期高齢者医療制度について	国保年金課		30	子どもの健全育成をめざして	
	13	市民の健康を支える国保のしくみ			31	みんなで守る文化財	
福祉	14	今すぐ知りたい！介護保険	高齢介護課	健康・スポーツ	32	みんなで健康マイスター養成講習	健康づくり 推進課
	15	認知症サポーター養成講座			33	いつでも だれでも 生涯スポーツ	スポーツ 振興課
	16	介護予防・いきいき百歳体操	社会福祉課		34	みんなで元気に！ムジナもん体操 &筋力UP！体操！	
	17	支えます！障がい者の暮らし		消防	35	もしもの時に備え、防火の知識を 身につけておきましょう！	消防本部 予防課
	18	みんなで防ごう児童虐待			こども家庭課	その他	36

※次のような場合は、申し込みをお断りすることがあります。

- ・ 公の秩序を乱し、善良な風俗を阻害する恐れがある
- ・ 政治、宗教または営利を目的とした催しである
- ・ 批判や苦情、個別相談を目的としている
- ・ 出前講座の目的に反し、開催が適当でないと思われる

## 国民健康保険・後期高齢者医療制度加入の皆さんへ 人間ドック等検査料を一部助成

### ▼対象 (いずれかに該当する方)

- ・羽生市国民健康保険に加入し、国民健康保険税を完納している世帯の方 (受診日に40歳以上の方)
- ・羽生市後期高齢者医療制度に加入し、後期高齢者医療保険料を完納している方

### ▼助成内容・助成金額

人間ドックまたは脳ドックのいずれかのみで、年度内1人1回限り。上限2万円 (年度内に国民健康保険と後期高齢者医療制度の両方の助成は受けられません)

▼申請方法 指定医療機関で受診予約後、国保年金課へ申請してください。受診票をお渡しします。

※持ち物…本人確認書類

▼その他 指定医療機関以外でも、検査項目を全て満たせば助成対象となります。検査項目・申請方法は、事前にお問い合わせください。

▼問合せ 国保年金課 ☎内線 182



## 健康運動教室開催日

肩、腰、足のストレッチや、体操を行います。

▼対象 市内在住の18歳以上の方 ▼費用 無料

※事前申し込み不要。直接会場にお越しください。

会場	4～6月の日程
中央公民館	第1～第4月曜日 (5月4日は未開催)
新郷公民館	第2、第4水曜日
岩瀬公民館	第2、第4月曜日 (5月11日は未開催)
須影公民館	第1、第3、第4金曜日
川俣公民館	第1～第4月曜日 (5月4日は未開催)
井泉公民館	第1～第4木曜日
手子林公民館	第1～第4金曜日 (6月12日は未開催)
三田ヶ谷公民館	第1水曜日 (5月6日は未開催)
村君公民館	第3木曜日

※時間はいずれも10時～11時30分

▼問合せ 健康づくり推進課 ☎内線 173

### さわやかウォーキング

歩きやすい服装で、飲み物をご持参ください。

▼日時 4月14・28日(火) 10時～40分程度

※市体育館正面玄関前に集合。中央公園内を歩きます。

### 健康相談・歯科相談 (予約制)

生活習慣病予防や健康診断の結果についてなど、保健師・管理栄養士・歯科衛生士が相談に応じます。

▼日時 4月8日(水) 9時30分～11時30分

※会場は市保健センター、費用無料です。

### こころの健康相談 (予約制)

○精神科医 …4月27日(月) 14時30分～

○臨床心理士…4月14日(火) 13時15分～

※会場は市役所、費用無料です。

■問合せ 健康づくり推進課 ☎内線 173

## 带状疱疹予防接種費用の一部を助成

医療機関へ予約し、マイナ保険証等とはがきを提示して接種してください。今年度定期接種対象の方は令和9年3月31日までに接種してください。(令和9年4月以降は定期接種対象外)

▼対象者 市内に住所を有し、過去に带状疱疹ワクチン (生ワクチン1回以上または組換えワクチン2回以上) の接種を受けたことがなく、次のどちらかに該当する方

①下記の生年月日に該当する方 (誕生日前でも接種可能)

65歳 (昭和36年4月2日～昭和37年4月1日)

70歳 (昭和31年4月2日～昭和32年4月1日)

75歳 (昭和26年4月2日～昭和27年4月1日)

80歳 (昭和21年4月2日～昭和22年4月1日)

85歳 (昭和16年4月2日～昭和17年4月1日)

90歳 (昭和11年4月2日～昭和12年4月1日)

95歳 (昭和6年4月2日～昭和7年4月1日)

100歳 (大正15年4月2日～昭和2年4月1日)

②60歳以上65歳未満の方で、ヒト免疫不全ウイルスによる免疫の機能の障がいや有し、かつ対象の障がいや身体障害者手帳1級を有する方 (医療機関へ手帳を持参ください)

※①に該当する方には、はがきを3月下旬に発送しています。

▼助成回数 (いずれかを生涯に一度助成)

・乾燥弱毒生水痘ワクチン「ビケン」(生ワクチン) 1回

・乾燥組換え带状疱疹ワクチン「シングリックス」(不活化ワクチン) 2回

▼助成額 1回4,000円 ※市民税非課税世帯、生活保護受給世帯、中国残留邦人等支援受給者は全額助成あり

※委託医療機関等詳細は市ホームページをご確認ください。

▼問合せ 健康づくり推進課 ☎内線 174

## 健康ナビ

### 胃がん検診について

胃がん検診については、バリウム検査(胃透視検査)がまず行われ、異常があった場合に精密検査として内視鏡検査が行われてきました。

胃透視検査に対し内視鏡検査は小型カメラで胃の中を直接観察するものです。胃透視は凸凹のない平坦な病変や色の違いは認識できませんが、内視鏡は色の変化やわずかな粘膜の隆起や凹み、模様の違いを認識できます。

特に早期の胃がんにおいては、病変がわずかな隆起や凹み、周囲の粘膜との色のちがいとしてしか認識できないことが多いため、内視鏡の方がこうした病変の指摘に優れています。

こうした高い診断能のある内視鏡検査にも欠点があります。多くの方が胃透視よりも内視鏡の方が苦しいと感じています。しかし最近では、口から挿入する内視鏡よりも苦痛の少ない鼻から挿入する細い内視鏡(経鼻内視鏡)も多くの施設で行われていて、スクリーニング検査では主流になってきています。

医師 渡辺 俊一

# 羽生市からのお知らせ

## HANYU CITY Information

教室、イベント、募集、各種相談。  
探していた情報が、きっと見つかる。

### 教室

#### 和菓子作り(練り切り)講座

▼日時 5月17日(日) 13時30分～15時30分

▼対象・定員 市内在住、在勤、在学の方。16名(先着順)

▼費用 1,300円

▼持ち物 エプロン、三角巾、ハンドタオル、おしぼり、持ち帰り用の袋

▼場所・申込み・問合せ 4月18日(土)～5月2日(土)に費用を添えて岩瀬公民館 ☎561・5070へ。



#### シルバーアクセサリー講座

シルバーでオリジナルのアクセサリーを作りませんか。

▼日時 5月16日(土) 9時30分～11時30分

女性の活躍を応援します！

### 介護事務講座

子育てや介護で一度離職し、再就職を希望する方や、新たな専門分野に挑戦したい方にお勧めです。

在宅での学習が難しい方も、講師から直接指導を受けられるので安心です。

▼日時 5月30日(土)、6月6・13・20・27日(土)、7月4日(土) (全6回) 9時30分～12時30分

※検定試験は7月18日(土)

▼場所 市民プラザ

▼対象・定員 市内在住、在勤の方。15名(先着順)

※託児サービスあり(6カ月から就学前の子、先着5名・無料・要予約)

▼費用 7,000円(受講料)、11,550円(教材費)、6,600円(検定料)

▼持ち物 筆記用具、マーカーペン、電卓

▼申込み・問合せ 5月8日(金)までに費用(受講料)を添えて、人権推進課 ☎内線 322へ。

▼対象・定員 市内在住、在勤の方。8名(先着順)

▼費用 2,000円

▼持ち物 エプロン

▼場所・申込み・問合せ 4月11日(土)から費用を添えて川俣公民館 ☎562・0321へ。



### 手話奉仕員養成講座

▼日時 5月15日(金)～12月1日(火)の火・金曜日 19時30分～21時(全46回)

▼場所 ワークヒルズ羽生

▼対象・定員 市内在住、在勤、在学の高校生以上で手話に興味のある方。20名(先着順)

▼費用 3,300円(テキスト代)

▼申込み・問合せ 4月30日(木)までに社会福祉課 ☎内線 159へ。

広告

バラの香りひろがるガーデニング霊園  
**羽生霊園**  
～おかげさまで18周年～

ご成約 4380件 墓じまい 対応  
宗教・宗派自由 年中無休

4月の大安吉日  
3(金)・9(木)・15(水)・19(日)・25(土)

セントグレースガーデン 羽生聖地公園 ☎0120-100-138

テレビにも取り上げられる話題の霊園。

緑に抱かれた、やすらぎの空間、グリーン・グレース

・単身者  
・ご夫婦  
・未埋葬の御遺骨等

**「樹木葬」好評受付中!**  
まずはご相談を。  
バラに囲まれたガーデニング区画からお選びできます。

総額税込 **38.2万円**  
管理費 無料 生前登録 受付

羽生市の皆様820件超ご使用頂いております。

個別墓も永代供養付の安心  
総額20万円の永代供養墓も(管理費無料)

〒348-0006 埼玉県羽生市下村君 2600-1  
お気軽にお電話下さい。【営業時間 9:00～17:00 年中無休】

イベント情報、個別トピック質問対応いたします。

すべての公式SNSはこちら

## 健康づくりのためのボランティア養成講座

健康づくりに役立つ知識や技術を身につけ、ボランティアデビューしてみませんか。

### ■食生活に関するボランティア「食生活改善推進員」

▼費用 1,700円 (テキスト代等)

※調理実習時、別途食材費徴収あり

### ■運動に関するボランティア「健康運動普及推進員」

▼費用 2,000円 (保険料等)

■日時 6月1日(月)～1月12日(火) (全6回)

■場所 保健センター他

■対象 65歳位までの方

■定員 各20名 (先着順)

■申込み・問合せ 5月22日(金)までに健康づくり推進課 ☎ 内線174へ。

※2講座を同時に受講可

※申し込みされた方には、詳細の日程を郵送します。

## ヘルスケアーヨガ・シェイプアップ講座

- ▼日時 5月13日～7月15日の各水曜日(全10回) 18時30分～19時30分(ヘルスケアーヨガ) 19時45分～20時45分(シェイプアップ)
- ▼定員 ヘルスケアーヨガ50名、シェイプアップ40名
- ▼費用 4,500円
- ▼場所・申込み・問合せ 5月7日(木)までにワークヒルズ羽生 ☎ 563・5111へ。

※ヘルスケアーヨガ講座とシェイプアップ講座の両方に参加の場合は7,500円になります。

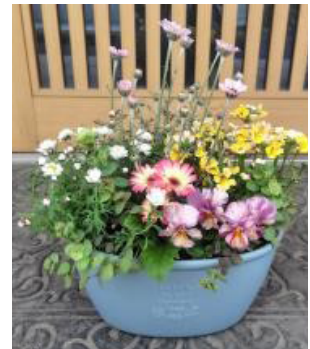
## ガーデニング講座

- 彩り豊かな季節の寄せ植えを楽しみませんか。
- ▼日時 5月16日(土) 9時30分～11時30分
- ▼対象・定員 市内在住、在勤の方。20名(先着順)
- ▼費用 2,000円
- ▼持ち物 エプロン、園芸用

- 弓道は老若男女問わず誰でも楽しめる武道です。経験者も未経験者も大歓迎、見学もできます。
- ※弓具を貸し出します。
- ▼日時 5月10日(日)より毎週日曜日8回 13時30分～15時30分
- ▼場所 羽生実業高校
- ▼対象・定員 市内在住、在勤の高校生以上の方。10名(先着順)
- ▼費用 2,000円(スポーツ保険等)
- ※初回に持参してください。

## 弓道教室

- 場所・申込み・問合せ 4月11日(土)から費用を添えて須影公民館 ☎ 561・0667へ。



はさみ、軍手またはビニール手袋

- ▼持ち物 スポーツのできる服装(汚れてもよい靴下)、飲み物
  - ▼申込み 4月30日(木)までに市体育館 ☎ 563・0150へ。
  - ▼問合せ 加藤 ☎ 090・2537・2545
- ## イベント
- ▼映画会にお越しください  
▼日時 4月25日(土) 13時～14時
  - ▼作品名 『さんねんいきもの事典』
  - ▼費用 無料
  - ▼場所・問合せ 市図書館 ☎ 561・8233
- ## 永明寺古墳を散歩します
- ▼日時 5月10日(日) 10時～10時30分
  - ※雨天中止
  - ※永明寺イチョウ付近集合
  - ※事前申込不要
  - ▼費用 無料
  - ▼問合せ 村君公民館 ☎ 565・3538

## 広告

### 小原工業

見積無料

〒348-0064 埼玉県羽生市藤井上組1317-1

一級建築塗装技能士 職人直営

## 外壁塗装専門

小原工業 羽生

検索

☎0120-061-918

【URL】 <https://obara-kougyo.com>

電気や暮らしに関することなら

## 街のでんきやさんへ

おうちの事ならなんでもご相談ください。  
※補聴器・電動カートのご相談も承っております!

羽生市のリフォーム助成金手続き承ります。  
アンペア変更に伴う電気工事承ります。

### パナピット

### サオトメ

羽生市東5-14-20 ☎ 048-561-0515  
定休日 毎週水曜日

ホームページはコチラ

### チャレンジスポーツ

簡単にできる体力測定と各種健康測定を行います。

▼日時 5月9日(土) 9時30分～11時30分

▼場所 市体育館

▼対象・定員 市内在住、在勤、在学の方

▼内容 体力測定、健康測定、ニュースポーツ体験

▼費用 無料

▼持ち物 室内用シューズ

▼申込み・問合せ 4月30日

(木までにスポーツ振興課 ☎ 内線342へ。

### ピアノ・バイオリンとギターのタベ

▼日時 4月25日(土) 14時30分開場 15時開演

▼場所 産業文化ホール(小)

▼内容 クラシック音楽、ギターによるポップスとロック

▼費用 無料

▼申込み 下の

コードから



▼問合せ 石橋 ☎ 594・9336

### 募集

#### 市営住宅の入居者募集

▼内容

・宮田団地…1戸(南8

・16・5、13600)

・26800円、3DK)

・南羽生団地…8戸(南羽生

・3・26・2、14300)

・28000円、3DK)

・利根ヒルズこすか団地…3

戸(小須賀878・1、2

10000、41200

円、3LDK)

※申請要件があります。家賃は収入に応じ決定します。

※募集戸数を超えた場合は、

選考委員会で入居者を決定

▼その他

・敷金…家賃の3カ月分

・緊急時等連絡先…1名以上

・入居予定時期…6月下旬

▼申込み・問合せ 4月20日

(月)～5月8日(金)にまちづく

り政策課 ☎ 内線262へ。

※募集戸数に満たなかった団

地は、5月11日(月)から随時

募集します。(先着順)

### 石川さゆり コンサート ～極上のアンサンブル～

「津軽海峡・冬景色」「天城越え」など数々の名曲を送り出してきた石川さゆりの羽生公演

▼日時 令和8年7月5日(日)

1回目 開場：12時15分 開演：13時  
2回目 開場：16時15分 開演：17時

▼場所 産業文化ホール(大)

▼費用 (全席指定・税込)

友の会：6,500円 一般：7,000円

▼チケット発売日

友の会：4月5日(日)、一般：4月12日(日)

※初日は電話受付10時～(座席指定不可)、  
窓口受付13時～

【友の会先行販売】

4月4日(土)までに友の会にご入会された方が対象

▼問合せ 産業文化ホール ☎ 561-4911



### 埼玉県食品表示調査員を募集

▼対象・定員 県内在住の18歳以上の方。100名(選考)

▼任期 6月～令和9年3月

▼内容 食品販売店で日常の買い物をしながら、食品の表示を確認し定期的に報告

※年間20店舗程度

※謝金5000円(上限)

▼申込み・問合せ ①氏名②

住所③電話番号④年齢⑤  
職業⑥メールアドレス⑦  
応募理由(100字程度)  
を記入の上、4月17日(金)  
までに、郵便、ファクス、  
県ホームページの電子申  
請で、県農産物安全課 ☎  
048・830・4110  
へ(〒330・9301、  
FAX 048・  
830・  
4832)へ。



— 広告 —

## 外壁・屋根 塗装や家のリフォーム工事はお任せください!!

水廻り各種メーカー商品30%～60%引き!

★外壁・屋根 ラジカル塗料塗装

12年間保証付き

激安価格!!



【業務内容】

★外壁塗装・屋根塗装

★ガス給湯器交換

★外壁と屋根 張り替え・上張り

★シロアリ消毒・床下換気扇

☆お見積り・ご相談完全無料

★キッチン・お風呂・トイレ等の水廻り工事

★クロス張り替え

★床張り替え・上張り

★増築・改築

★家屋等の解体

★エクステリア工事(カーポート・フェンス等)

お気軽にお問い合わせください

詳細はお問合せ下さい。

貴方の街のハウズクター

のぞみコミュニケーションズ

★20万円以上のリフォームをしたお客様に羽生市より助成金が支給されます(1回限り・条件有り)申請は当社で行います

羽生市南8-7-1

☎561-6758

# 市観光協会職員を募集

一般社団法人羽生市観光協会の業務に従事する常勤職員を募集します。

## ▼応募資格

- ・4月1日現在、概ね30歳まで
- ・学校教育法による大学、短期大学、専門学校または高等学校を卒業した方
- ・普通自動車免許を有しており、日常的に運転する方(AT限定可)

## ▼募集人員 1名

## ▼受付期限 4月24日(金)まで

※8時30分～17時(土・日・祝日を除く)

## ▼試験日 第1次 4月下旬 書類選考(小論文)

第2次 5月中旬 面接

※第1次試験合格者のみ

## ▼募集案内 市観光協会ホームページからダウンロードできます。

## ▼問合せ 市観光協会 ☎ 562-6115



# 郷土資料館運営委員会委員を募集

郷土資料館運営の意見をくださる方を募集します。

## ▼任期 委嘱日から2年間

## ▼資格

- ・4月1日現在、市内在住の満18歳以上の方
- ・郷土資料館運営に関心があり、平日昼間の会議(年2回程度)に出席できる方

※託児サービスあり(無料・要予約・生後6カ月以上・就学前の子)

## ▼募集人数 1名

## ▼申込み・問合せ 小論文「郷土資料館のあり方とその役割」(任意様式・8000字程度)と申込書を記入の上、4月15日(水)～5月14日(木)(必着)に市郷土資料館 ☎ 562・4341へ持参または郵送(〒348・0026下羽生948)してください。

※提出した書類は返却しません。

※申込書は、市郷土資料館で配布するほか、市ホームページからもダウンロードできます。

# 統計調査員を募集

国勢調査などの国の調査を行う統計調査員を募集しています。

※約2カ月の期間に、自分のペースで活動できるため子育て中の方やダブルワークでも可能です。60代以上の方も多く活動しています。

## ▼資格

- ・20歳以上で責任を持って調査事務を遂行できる方
- ・調査上知り得た事項を他に漏らさない方

## ▼報酬

1調査当たり2～5万円(調査件数等により変動あり)

## ▼業務内容

- ・調査に関する説明会への出席
- ・調査区の範囲や調査対象の確認、名簿などの作成
- ・世帯や企業を訪問し、調査の依頼、調査票の配布、回収など

※お申し込みの際、統計調査員の説明と面談をします。

## ▼申込み・問合せ 企画課 ☎ 内線382またはメール kikaku@city.hanyu.lg.jp

〒348-0026 下羽生948

# 自衛官を募集します

## ■一般曹候補生

## ▼申込締切 5月7日(木)

## ▼対象 18歳以上33歳未満の方

## ▼一次試験日 5月16日(土)～24日(日)の指定する1日

## ■2等陸・海・空士(任期制自衛官)

## ▼対象 18歳以上33歳未満の方

※申し込みは、年間を通じて受け付けており、試験日は受付時にお知らせします。

## ■問合せ 自衛隊埼玉地方協力本部熊谷地域事務所 ☎ 048・522・4855

# お知らせ

## 市内事業者向け公式LINEアカウント

市では、事業者向けの公式LINE「羽生市事業者支援情報」を運用しています。補助金情報などを幅広くご案内していきます。ぜひ登録してください。



## ▼問合せ 商工課 ☎ 560・3111

広告

## ダイリンの「家族葬」内覧会 4/12(日)・5/16(土)

**リアルな「知りたい」が、まるわかり。** 実際の家族葬の祭壇を展示、具体的なお葬式の流れから金額まで、まるごと体感いただけます。

後悔のない葬儀選びのポイント3つを、90分で体感できます。いざという時のために近くの葬儀場を見学していきませんか。

①施設・サービス内容 ②スタッフの雰囲気 ③料金のわかりやすさ

【時間】第1回 10:00 第2回 11:30 第3回 13:00(各回90分)

個別にご案内 ご予約優先

ちょっとした疑問からご家庭の事情や資金面など、ゆっくりお話いただけます。

ご予約特典 葬儀費用がお得になる「青空の会」

入会金 5,500円→0円

毎日出付 9:00~17:00 お急ぎの方・ご予合合わない方へ **無料個別相談**

◎サクッと短時間で気になることだけを聞いてみたい ◎じっくりと家庭の事情を考慮して相談したいなど

ご希望に合わせて承ります。(事務局にご予約いただくかスムーズです)

月々の掛付け・年会費一切不要 「青空の会」会員になりませんか? ご家族全員でご利用いただける 葬儀費用割引などの特典があります。

入会金 5,500円(税込) 無料相談 された方は 無料

きららテラス羽生 きらら会館 相談ルーム 年中無休 10:00~15:00

【羽生市西3丁目29-14】

ダイリン ☎ 0120-56-3006

24時間受付 https://dairininc.co.jp/

## 固定資産の評価額などの確認ができます

- ▼期間 6月1日(月)まで
  - ▼費用 無料
  - 固定資産の縦覧
  - ▼縦覧できる内容
    - ・土地価格等縦覧帳簿
    - ・家屋価格等縦覧帳簿
  - ▼縦覧できる方
    - ・市内にある土地・家屋の固定資産税納税義務者および同居している家族
    - ・納税管理人
    - ・納税義務者からの委任状を有する方など
  - 固定資産課税台帳の閲覧
    - 自分の固定資産の評価額や課税台帳を閲覧できます。
  - ▼閲覧できる方
    - ・固定資産税納税義務者および同居している家族
    - ・納税管理人
    - ・借地人、借家人
    - ・納税義務者からの委任状を有する方など
- ※借地人は借地部分のみ、借家人は借家部分とその敷地のみ閲覧可
- 場所・問合せ 税務課 ☎ 内線 122

## 経済センサスー活動調査にご協力ください

事業所・企業の経済活動を全国及び地域別に明らかにするため、6月1日現在で、すべての事業所・企業を対象とした「令和8年経済センサス・活動調査」を実施します。

支所を有さない事業所へは、4月にインターネット回答用の調査書類が郵送されますので、ご回答をお願いいたします。インターネット未回答の事業所や新たに把握した事業所には、5月に調査員が伺い、紙の調査票を配布しますのでインターネット回答または調査票を郵送してください。

支所を有する企業等へは、5月頃に本社宛てにインターネット回答用の調査書類が郵送されますので、支所の分も含めてご回答ください。

なお、回答いただいた内容は、統計法に基づき厳重に保護されます。

▼問合せ 企画課 ☎ 内線 382



## 5月から防災気象情報が変わります

閩熊谷地方気象台 ☎ 048-521-5858

気象庁から発表される防災気象情報が、5月下旬(予定)から変わります。

1. 警報・注意報の情報名に「レベル」が付記されます。
2. 「警報レベル4相当」の情報は「危険警報」として発表されます。
3. 河川の氾濫の危険度の伝え方が変わります。(特別警報の新設など)
4. 線状降水帯の発生などは「気象防災速報」として発表されます。



	河川氾濫 1級河川などの大河川の氾濫	大雨 低地の浸水や大河川以外の氾濫	土砂災害 急傾斜地の崩壊や土石流	高潮 海水面上昇や波の打上げによる浸水	(警戒レベルごとの)住民がとるべき行動
警戒レベル5相当	レベル5 氾濫特別警報	レベル5 大雨特別警報	レベル5 土砂災害特別警報	レベル5 高潮特別警報	命の危険 直ちに安全確保!
<警戒レベル4までに危険な場所から かならず避難！>					
警戒レベル4相当	レベル4 氾濫危険警報	レベル4 大雨危険警報	レベル4 土砂災害危険警報	レベル4 高潮危険警報	危険な場所から全員避難
警戒レベル3相当	レベル3 氾濫警報	レベル3 大雨警報	レベル3 土砂災害警報	レベル3 高潮警報	避難に時間を要する人は早めに避難、避難の準備など
警戒レベル2	レベル2 氾濫注意報	レベル2 大雨注意報	レベル2 土砂災害注意報	レベル2 高潮注意報	避難行動を確認(避難場所や避難ルート、避難のタイミングなど)
警戒レベル1	早期注意情報				災害への心構えを高める

## 5月連休中の図書館 休館日

5月5日(火)が祝日のため開館し、5月7日(木)が休館日となります。

▼問合せ 市図書館 ☎ 561  
・ 8233

## 市民プラザ臨時休館

施設点検、定期清掃のため、次の期間は休館します。

▼期日 5月2日(土)～6日(振休)

▼問合せ 商工課 ☎ 560  
3111

広告

MUSBELL

うちの子も **結婚** できました!

独身のお子様の結婚相談

あきらめないで! まずはお気軽にご連絡くださいませ!

マル適マークCMS取得 ムスベル株式会社  
結婚相談所ムスベル大宮  
さいたま市大宮区下町 1-6-2 TS-1ビル2階

☎ 0120-138-026

通話料無料 営業時間: 10時~19時 定休日: 第2・第4水曜日

なんでもご相談ください。  
羽生市の遺品整理士・便利屋

「よろずや翔和」

無料でエアコンの取外し&買取

埼玉県羽生市上新郷6169-7

048-562-2666

代表: 染谷

## 新たに挑戦する事業者の方へ 新規事業チャレンジ補助金

経営改善事業、販路開拓事業、市場調査事業、にぎわい創出事業、DX化事業等、新しい取り組みに挑戦する事業者を応援する補助制度です。

- ▼補助対象 市内に事業所のある中小企業・小規模事業者（個人事業主含む）
- ▼補助額 上限10万円（補助率3分の2）
- ▼申込み・問合せ 申請書に必要事項を記入して商工課（市民プラザ）☎560-3111へ持参してください。詳しくは、市ホームページをご確認ください。

※申請額が予算額に達した場合、受け付けを終了します。



## 農地貸し借りの申込み

農地を貸し借りする場合には、農地中間管理機構への申し込みが必要となります。

▼契約開始日 令和8年11月1日

▼申込み・問合せ 農政課 窓口にある申請書に記入して、5月29日（金）までに農政課☎内線2822へ。



※借り手が決まっていない場合は、別途ご相談ください。

## がん患者ウィッグ等助成

がん患者へのウィッグや胸部補整具の購入費を助成します。

### ▼対象

- ・ウィッグ等を購入した日から申請日まで羽生市に住民票がある方
- ・がんと診断され、現在その治療を受けている方、または過去に乳房を切除した方
- ・市税の滞納がない方

※性別、年齢によらず対象となります。

## 物価高対応子育て応援 手当の手続きをお忘れなく

### ▼申請が必要な方

- ・令和7年10月1日以降に出生した児童の児童手当請求書類を2月2日（月）以降に羽生市へ提出している方
- ・令和7年10月1日～3月31日（火）までに離婚などにより新たに児童手当の受給者となった方
- ・公務員で令和7年9月30日



▼助成金額 上限1万円

※申請は1回限り。ただし、ウィッグと胸部補整具それぞれ申請可。

▼申請期間 購入日の翌日から1年以内

▼問合せ 健康づくり推進課 ☎内線173



時点で羽生市に住民登録のある児童手当受給者

- ・公務員で令和7年10月以降に出生した児童の児童手当認定時に、羽生市に住民登録のある児童手当受給者

▼申請期限 6月30日（火）

※当日消印有効

### ▼手続き不要の方

- ・令和7年9月分の児童手当を羽生市から受給した方
- ・令和7年10月1日以降に出生した児童の児童手当請求書類を1月30日（金）までに羽生市へ提出している方



▼問合せ こども家庭課☎内線196

## 4月は「若年層の性暴力被害予防月間」です

性的被害防止のためパネル展を開催します。

▼日時 4月13日（月）～24日（金）

※最終日は正午まで

▼場所 市役所1階

▼問合せ 人権推進課☎内線322



広告

楽天ポイント使える! 貯まる!  
スマホ・パソコンで注文、玄関まで宅配!

広報はにゅう限定クーポン配布中  
クーポンはこちら

初めてのご利用限定

# 1,000円OFF

こちらのクーポンは実店舗では使用できません

### 特別障害者手当などの額が変わります

全国消費者物価指数の変動に伴い、令和8年度の特別障害者手当などの額が変わります。

種類	変更前	変更後
特別障害者手当	29,590円	30,450円
障害児福祉手当	16,100円	16,560円
(経過的)福祉手当	16,100円	16,560円

▼問合せ 社会福祉課 ☎内線 152

### 学生は国民年金保険料の納付が猶予されます

学生は申請により在学中の国民年金保険料納付が猶予される「学生納付特例制度」があります。申請が遅れると申請日前の事故や病気による障がいについて、障害年金を受

け取ることができなくなる場合があります。

▼対象 学校教育法で規定されている大学（大学院）、短期大学、高等学校、専修学校などの在学者（対象にならない学校もあります）

▼対象期間 令和8年度および遡及可能期間（申請月の2年1カ月前まで）

▼申請方法 国保年金課または熊谷年金事務所へ学生証等必要書類をお持ちのうえ、年度ごとの申請が必要になります。なお、前年度に引き続き同一の学校に在学している方は、日本年金機構から送付される申請書（はがき）で更新できます。ただし、在学する学校が変わった方は、改めて申請が必要が必要です。



スマートフォンやパソコンとマイナンバーカードで、マイナポータルを利用して電子申請（紙の申請書の記入は不要）ができます。

▼問合せ 国保年金課 ☎内線 186、熊谷年金事務所 ☎048-522-5012

## 北彩タウン情報

～でかけませんか となりまち～

### 【行田市】花手水ライトアップイベント「希望の光」

忍城址を中心に、花手水などをテーマにした幻想的なライトアップを実施します。

▼日時 4月4日(土)、5月2日(土) 日没～20時30分

▼場所 忍城址、行田八幡神社、前玉神社など

▼問合せ 行田市商工観光課 ☎048-556-1111 (内線 5406)

### 【加須市】第17回加須市民平和祭 ジャンボこいのぼり遊泳

全長100メートル・重さ330キログラムの世界一のジャンボこいのぼりが大空を泳ぎます。

▼日時 5月3日(祝) ※雨天時は5月4日(祝)に順延

▼場所 利根川河川敷緑地公園他

▼内容 平和式典、ステージイベント、特産品販売など

▼問合せ 加須市観光振興課 ☎0480-62-1111



### 国民健康保険・後期高齢者医療制度・介護保険 仮徴収のお知らせ

保険税（料）の納付方法が特別徴収（年金天引）となっている方、新たに4月から開始される方は、4月に受給される年金から保険税（料）が仮徴収されます。

■仮徴収…4・6・8月  
令和7年中の所得が確定していないため、2月の徴収額

と同額が天引きされます。

新たに特別徴収が開始される方は、前年度の保険税（料）額を基に仮算定した額が天引きされます。

■本徴収…10・12・2月

令和7年中の所得により算定した年間保険税（料）額から、仮徴収分を引いた額が3回に分けて天引きされます。

▼問合せ 国保年金課 ☎内線 183、高齢介護課 ☎内線 164

広告

## 訳アリ不動産お売り下さい！

事故物件、何年も放置した空き家、築30年以上の築古物件、ゴミ屋敷物件など、処分に困りがちな不動産、お売り下さい。片付け不要。現状のままで買取ります。相談、見積もりは無料です。秘密厳守。お気軽にどうぞ。

訳アリ物件 対応中!



株式会社イズミ

不動産部 埼玉県宅建協同組合 NPO法人空き家対策協会会員 行田市埼玉4173-2 埼玉県知事(1)第25068号

0120-961-919

# 生涯学習カレンダー

生涯学習課 ☎ 内線 312

令和8年4月～8月に予定しているイベントなどを紹介します。

イベント事業	期日	場所
パネル展「知っておどろく永明寺古墳」	5月6日(木)まで	市郷土資料館
常設展示「羽生の文学と歴史」		
大天白藤まつり	4月19日(日)～5月5日(祝)	大天白神社
大人のためのおはなし会	6月21日(日)	市図書館
羽生てんのうさま夏祭り	7月11日(土)	プラザ通り
企画展「ムジナモとその自生地－野生復帰に至るまで－」	7月11日(土)～9月27日(日)	市郷土資料館
スポーツ事業	期日	場所
チャレンジ the スポーツ 2026	5月9日(土)	市体育館
全国フロアカーリング大会 in 羽生	7月5日(日)	

親子・子ども向け事業	期日	場所
ちいさなおはなし会	毎月第1・3金曜日	市図書館
おはなし会	毎月第2土曜日	
春のこどもフェスティバル	5月2日(土)	埼玉純真短期大学
子ども大学はにゅう	7月～8月	
親子でDIYしてみよう(全2回)	7月5日(日)、7月12日(日)	市図書館
夏のこどもおたのしみ会	7月18日(土)	
かがくあそび講座(小学生対象)	小1～3年生: 7月27日(月) 小4～6年生: 8月3日(月)	
一日図書館員	7月30日(木)、8月6日(木)	

## スポーツスクール

市体育館 ☎ 563-0150

▼対象 市内在住、在勤、在学の方 ▼申込み 4月6日(月)9時から、電話または市体育館窓口へ。  
▼場所 No.1～8:市体育館 No.9～11:スポーツフィールド No.12:羽生実業高校

No.	スクール名	期間	曜日	時間	対象	定員	費用
1	健康体操(らくらくピクス)	5月13日～6月24日	水(全7回)	10時～11時	一般	20名	2,100円
2	フィットネス&エクササイズ	5月7日～6月25日	木(全8回)			20名	2,400円
3	親子体操	5月8日～6月26日	金(全8回)		親子(※)	20組	
4	リズム&トランポリン	5月11日～6月22日	月(全7回)	16時～16時50分	年中～小1	12名	2,100円
5	はじめてエアロ	5月18日～7月27日	月(全10回)	11時～11時45分	一般	15名	3,000円
6	やさしい体幹教室	5月22日～7月24日	金(全10回)	10時15分～11時			
7	初心者・初級者キッズダンススクール	5月6日～6月24日	水(全8回)	16時～16時45分	年長～小学生	10名	1,500円
8	美姿勢筋トレ	5月20日～7月22日	水(全10回)	11時15分～12時	一般	15名	3,000円
9	水慣れスイミング	8月3日～8月7日	全5回	9時～9時45分	年中～小学校低学年		1,500円
10	キッズスイミングクロールクラス				小学生		
11	水中健康ウォーキング	5月20日～7月22日	水(全10回)	14時45分～15時30分	一般	20名	3,000円
12	ソフトテニス教室	5月10日～7月12日	日(全10回)	9時～12時	小中学生	40名	

※ R5.4.2～R6.4.1生まれの子と保護者(申し込みが5組以下の場合)は未実施)

— 広 告 —

**相続・遺言土日無料相談実施中！(要電話予約)**

◎相続手続きや遺言書作成のことなら、  
どんなことでもご相談下さい。(事前予約制)  
提携士業 弁護士・司法書士・税理士・土地家屋調査士 他



**行政書士川島幸雄事務所 ☎048-580-7391(土日祝日対応・9時～18時)**

羽生市東6-9-1 (Seria 前 Big-A 隣) E-mail:souzoku@water.ocn.ne.jp

## 移動販売を再開します

一時休止していた移動販売を、場所や曜日等を変更して再開しました。

隔週木曜日に巡回			
開始時間	場所	開始時間	場所
9時20分	新郷8区 グランドゴルフ場	13時50分	永明寺入口農協跡地
9時50分	西新田集会所	14時15分	上村君農業研修所
10時15分	小須賀集会所	14時45分	7ホーム西側駐車場 (藤下)
10時40分	上川俣集会所	15時15分	尾崎団地東側 月極駐車場
11時05分	本川俣集会所	15時45分	元熊鮎様駐車場 (北3丁目)
11時35分	西福寺駐車場	16時10分	西羽生駅北側 小林ハイツ様駐車場

年間予定	
令和8年4月	2日・16日・30日
5月	14日・28日
6月	11日・25日
7月	9日・23日
8月	6日・20日
9月	3日・17日
10月	1日・15日・29日
11月	12日・26日
12月	10日・24日
令和9年1月	14日・28日
2月	4日・18日
3月	4日・18日



▼問合せ 市社会福祉協議会 ☎内線 543

## 自転車等に対する交通反則通告制度(青切符制度)

道路交通法が一部改正され、4月から「運転中のながらスマホ」「酒気帯び運転」の罰則が新たに整備され、自転車運転者講習制度の対象となりました。



▼問合せ 羽生警察署 ☎562・0110

## 住宅リフォーム補助制度

住宅のリフォーム等を行った場合に、経費の一部を補助します。申請は必ず工事着工前に行ってください。

▼対象工事 (次のすべてを満たすこと)

・現在居住している自己所有の住宅の修繕・改築などを行う工事(新築・増築・解体は対象外)

・市内施工業者が行う20万円(税別)以上の工事

▼助成金額 改修工事費(税別)の5%相当額(千円未満切り捨て、上限10万円)

▼申込み・問合せ 商工課 ☎560・3111へ。



広告

予約不要! 男性・女性・お子様・ご年配の方、どうぞお気軽にご来店下さい!

ニコリーカット  
2COLY CUT  
2COLY CUT (ニコリーカット)

当店の利用方法

カット料金 **1,100円** (税込)

①チケット購入 → ②スタイル設定 → ③カット → ④エアードライ → ⑤仕上げ!

●発券機を利用させていただくため、千円札と百円玉のご用意をお願いします。  
●当店はカット専門店のため、カットのみとなります。整髪料をつけずにご来店下さい。

ヘアースタイル専門店 **2COLY CUT 羽生東店**  
☎ 羽生市東 1-4-21 ☎ 9:00 ~ 18:00 (最終受付 / 17:45) 📅 木曜日

羽生市にお住まいの方へ!

出張買取・不用品引取・遺品整理なら

**Q誠実堂へ!**

ホームページはこちらから!

お電話1本ですぐ対応! 出張費 & 査定費無料

☎ **0120-247-927** 【営業時間】 10:00~20:00

JJA指定葬儀社 専属納棺師が、随時在籍しています

信頼・実績・安心の葬儀社

**かねか苑葬祭**

埼玉県羽生市のセレモニーホール

かねか苑天空ホール 羽生 (羽生市東6-6-4(市役所 隣))  
かねか苑葬祭会館 羽生 (羽生市東9-7-8(茶店 隣))  
かねか苑プラザホール 羽生 (羽生市中央4-2-23(ガソリンスタンド 隣))

フリーダイヤル おむかえ てんくうに  
**0120-06-1092**

厚生労働省認定 葬祭ディレクター・終活カウンセラー常時在中! お気軽にご相談ください!

もしものとき 老後資金 大きな病気 働けなくなったら

暮らしの様々な  
お金の不安に 대응します!  
お気軽にご相談下さい。

株式会社 **ほけんショップアイ**  
羽生市西2-14-22 048-563-2558

店舗HPはこちらから

ごみゼロで美しいまちに

ごみゼロ羽生市民運動を、5月の1カ月間、実施します。自治会等で任意の日に清掃活動を行うなどのご協力をお願いします。不法投棄された粗大ごみを回収した場合は、環境課へご相談ください。

- ▼期間 5月1日(金)～31日(日)
- ▼問合せ 環境課 ☎内線 292



認知症カフェ

つくろうカフェ

- ▼日時 5月8日(金) 13時30分～15時30分

▼場所 MD Library

▼費用 無料(予約不要)

▼問合せ みんなのちから笑

顔会 ☎538・7855、

高齢介護課 ☎内線162

相談

行政書士無料相談会

- ▼日時 4月14日(火)、5月12日(火)、6月9日(火) 13時15分～16時

▼場所 市民プラザ

▼内容 相続、遺言等

- ▼問合せ 市商工会 ☎561・2134

女性のための相談室

女性の専門相談員が悩みを一緒に考えます(無料)。

- ▼日時 毎月第1・4水曜日 13時～16時(50分程度)

▼場所 市役所内

※要予約、秘密は厳守します。

※4月から変更となりました

- ▼問合せ P.U.R.P.L.E羽生 ☎561・1681

祝日のごみの収集

ゴールデンウィーク中も通常通りごみを収集します。

ゴールデンウィーク期間中、4月29日(水)、5月4日(月)～6日(水)は祝日または休日に当たりますが、平日と同様に「燃やしてもよいごみ」「燃やしてはいけないごみ」の収集を行います。

収集する曜日に注意して、8時30分までに出してください。

※清掃センターへの直接搬入は大変混雑します。

※祝日、休日の清掃センターへの直接持ち込みは受け付けしません。

- ▼問合せ 環境課 ☎内線 292 清掃センター ☎565-3979

グループ・団体 参加者募集

フリージア

美しい色で長持ちするプリザーブドフラワーを飾ってみませんか。素敵なアレンジメントを楽しみましょう。

- ▼活動日時・場所 毎月日曜日(不定期) 9時30分～11時30分 ・須影公民館

- ▼問合せ 須影公民館 ☎561-0667



主な公共施設の休館日等

施設名称	休館日	窓口受付時間
市役所	土曜日・日曜日・祝日	8時30分～17時15分
市民プラザ	なし	
各公民館	火曜日(祝日の場合は翌日)・祝日	9時～17時
キャッセ羽生	なし	
ワークヒルズ羽生	第4火曜日(祝日の場合は翌日)	8時30分～21時
市体育館	第2火曜日(祝日の場合は翌日)	
市図書館	火曜日(祝日の場合は翌日)・	9時～18時
市郷土資料館	第4木曜日(7・8月を除く)	
産業文化ホール	火曜日(祝日の場合は翌日)・祝日の翌日	8時30分～17時30分

広告

ボートレース戸田【5月の開催予定】

- ▼開催日 本場：1日(金)～6日(木)、14日(木)～19日(火)、28日(木)～31日(日)
  - ▼場所 ボートレース戸田(戸田市戸田公園 8-22)
  - ▼問合せ 埼玉県都市ボートレース企業団 ☎048-823-8711
- ※同企業団は羽生市など15市で構成され、事業収益からの配分金は市の貴重な財源となっています。

【高齢者向け宅配弁当】 ※管理栄養士監修

1日2回のお届け 週1食からお届け料無料!

国産食材使用の日替わり弁当  
塩分控えめで健康食志向の方にもおすすめ  
ご家族に安心 みまもりサービス付き

※施設様向け食材提供承ります。お気軽にご相談ください

★広報はにゅう見た! 期間限定特典(5/20迄)  
普通食おかず お試し5回 2500円 (初回・電話のみ)

【メニュー】

- ◎ 普通食 570円
- ◎ カロリー調整食 780円
- ◎ ムース食 680円
- ◎ 腎臓食・透析食他 ※盛付け・配達スタッフ募集中



Instagram

合同会社オレンジサイド  
ライフデリ 加須・羽生店

TEL 048-598-3570 羽生市東1-1-54  
<https://www.orangeside.jp>

詳しくはこちら



ホームページ LIFE DELI

# Monthly HaNews



3月1日(日)、羽生国際交流市民の会がワークヒルズ羽生で、ひなまつりパーティーを開催。中国・台湾・バングラデシュ・ペルーからの出身者と日本人を含め、約70名が参加しました。日本文化を通じ、食事を楽しみながら親睦を深めました。



①ひな人形と一緒に記念撮影。外国籍の方は着物を体験し、日本文化を肌で感じました。②「こんとうりゅうぶしゅうほうざんかい魂刀流武州芳斬会」の勇ましい剣舞③④茶道や人力車の体験コーナーもありました。⑤異なる国籍の方向士で食卓を囲み、食事を通して交流を楽しみました。



2月28日(土)、産業文化ホールでムジナもん誕生会を開催。全国から35キャラクターが集まり生誕23周年を祝いました。ムジナキッズ3期生卒業式も行われ、卒業する4名はたくさんの方たちに見守られながら、最後のステージを締めくくりました。



2月26日(木)、羽生市農業まつり運営委員会が、昨年11月29日に開催した農業まつりで集めたチャリティ募金を、市社会福祉協議会に寄付しました。同委員会の小山会長は、「市の福祉に役立ててください」と話し、寄付金を河田会長に手渡しました。



3月8日(日)、第43回藍のまち羽生さわやかマラソン大会を開催。強風の中、10キロ、5キロ、3キロ、1キロ、親子1キロの部で、全953名のランナーが市内を走りました。完走後、ランナーには羽生産のイチゴやミニトマトなどがプレゼントされました。



3月7日(土)・8日(日)、戸田市のボートレース戸田で「羽生ふえあ」を開催。羽生産の農産物やお菓子、地酒の販売とご当地キャラクターとの交流会を行いました。羽生市内の飲食店も出店し、レースを楽しむ人たちに羽生の物産品やグルメをピーアールしました。



2月27日(金)、羽生東小学校で校歌お披露目会を開催。1月下旬からこの日のために練習してきた校歌を、全校児童で斉唱しました。作詞・作曲者は橋本祥路氏で、児童たちから募集した言葉を元に、未来へ前向きに進む力と仲間と歩む大切さが表現されています。



2月12日(木)、岡村トク子さんの100歳を祝うため、河田市長が訪問。岡村さんは6人兄弟姉妹の2番目で子が5人。週に3日デイサービスに通い、自宅では庭いじりをして過ごしています。長生きの秘訣は、よく体を動かし好き嫌いなく食べることだと話しました。



3月3日(火)、市役所で「羽生市小林秀三教育賞」表彰式を開催しました。各教科や特別活動、生徒指導などの分野で卓越した指導力を発揮し、子どもたちの能力を最大限に引き出した、市内小中学校の3人の教職員を表彰しました。

## 第9回羽生大天白藤まつり

安産子育ての神社として知られる大天白神社境内に咲く藤は、子育て藤としても有名です。公園中央の池の周りを囲むように、約60本の紫と白の藤が藤棚を優雅に伝い、立ち藤やダルマ藤も見ることが出来ます。ぜひ、ご来場ください。

▼期間 4月19日(日)～5月5日(祝)

▼会場 大天白神社

## ■イベント

4月25日(土)

奉納剣道(平成館道場)、ムジナキッズ、ムジナもん写真撮影会

4月26日(日)

東大和お囃子、羽生キッズチア、あっぱれ手子林、羽生太鼓みやび、子ども縁日(綿あめ、ポップコーン、射的、輪投げ)

▼春季大祭 4月29日(祝)

▼問合せ 市観光協会 ☎562・

6115



国天然記念物指定60周年記念事業

## 宝蔵寺沼ムジナモ自生地

## 植物観察会と保全体験講座

昭和41(1966)年にムジナモ自生地の宝蔵寺沼が国の天然記念物に指定されてから今年で60年の節目を迎えます。これを記念して、自生地の植物観察会と外来植物を駆除する保全体験講座を開催します。

## ■植物観察会

▼日時 4月29日(祝) 10時～12時(雨天中止)

## ■保全体験講座

▼日時 5月17日(日) 10時～12時(雨天中止)

↓以降共通事項↓

■定員 20名(小学生高学年以上。申込み先着順)

■集合場所 三田ヶ谷農村センター

■費用 無料

■持ち物 長靴、飲み物、汚れてもよい服装、

※保全体験講座のみ軍手、草刈鎌(写真参考)

■申込み・問合せ 4月6日(月)から市郷土資料館 ☎562・4341へ。※定員になり次第、

受付終了



ギザギザの付いた草刈鎌

## 市内飲食店を紹介します

4月号から市観光協会ホームページ「羽生市飲食店マップ(デジタル版)」で掲載中の店舗を紹介します。



## 和風居酒屋 空～ku～

毎週変わるメニューで、旬のお魚、お寿司、お肉などの料理を用意してお待ちしています。最後のメまで当店で完結。コース料理も承ります。

▼住所 東6-17-10

▼電話 080-6314-5625

▼営業時間 11時～14時(L.O.13時30分)、17時30分～

▼定休日 水・木曜日(臨時休業有)



## 羽生もっちり庵

冷めると完成するもっちりとした粉物「もっちり焼」と、「かき氷」を通年提供しています。愛想のないおじさんがお店に立っていますが、悪意はありません。

▼住所 西2-1 羽生駅西口 ロータリー内

▼電話 563-2772

▼営業時間 11時～18時30分

▼定休日 木曜日

## 掲載店舗募集中!

※市内に事務所を有する飲食店に限る。  
▼問合せ 市観光協会 ☎562・6115



申込みフォーム

Library

新着図書

本屋の人生

(伊野尾宏之)

新宿・中井の親子二代にわたる本屋の記録と営み。昭和三十二年開店、令和八年閉店。材木屋をたたみとりあえず本屋を開いた父。フリーターからとりあえず本屋を継いだ息子。伊野尾書店は、ただそこにあるだけの店だった。

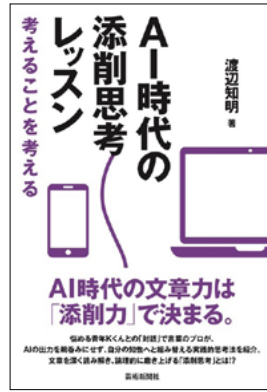


おすすめ

AI時代の  
添削思考レッスン

(渡辺知明)

AI時代の文章力は「添削力」で決まる。悩める青年Kくんと「対話」で言葉のプロが、AIの出力を鵜呑みにせず、自分の知性へと組み替える実践的思考法を紹介。文章を深く読み解き、論理的に磨き上げる「添削思考」とは!?



あなたの人生を変えるのはあなたしかいない  
(キム・ダスル / 著、藤田麗子 / 訳)



戦国人物伝 豊臣秀長  
(加来耕三 / 監修)



仕事と人生に効く 教養としての囲碁入門  
(大沢摩耶)



駅弁図鑑 2026  
(イカロス出版 / 編)



マンガ「実は○○」な動物図鑑  
(横山雅司)

▼テーマ展示のご案内

児童テーマは、月替わりで季節に合った展示を、一般テーマは大河ドラマやテレビ小説、注目すべき話題などの本を展示しています。春は外でも読書を楽しめる季節です。ぜひ本を借りて楽しんでください。

▼問合せ 市図書館 ☎ 561-8233  
開館時間 / 9時～18時  
休館日 / 毎週火曜日・第4木曜日



English



Thank you for the three years!  
I will never forget you! (3年間ありがとうございました！私はあなたのことを決して忘れません！)  
Same here! Please keep in touch.  
(私も同じ気持ちです！連絡を取り合いましょう。)

4月はたくさんの学生が友達と別れ、新しい学校へ進学します。学生だけでなく社会人も新しい職場に移ります。友達や同僚に気持ちを伝える良い表現があります。"Thank you for the ○○ years! I will never forget you!". 友達からこのように言われたら、"Same here! Please keep in touch."と返答しましょう。(国際化推進員・アレックス)



Poems

俳句 (羽生市俳句連盟・須影俳句会)

快晴の日光連山雪の鬘ひだ

南六折原 秀子

朝かげに息吹ふくらむ梅の寺

中岩瀬 加藤 弘子

病み伏せる月日何時しか初桜はつばくら

三田ヶ谷 河田美津枝

春めくや新作デザート二つ買ひ

上新郷 木元 典子

菜の花をゆらして歩く通学路

上新郷 木元 春文

尖る風負けじと梅の香放ちとが

中央一 小暮 薫

楽しみは人それぞれや水温みずぬるむ

中手子林 塩田 章子

日に雨にひかりを増して麦青むぎあおむ

砂山 柴崎加代子

春浅しシネマのあとは皆無口

町屋 諸徳寺富士子

人気なき茶店の奥の春炬燵はるごたつ

南羽生 関 俊子

短歌 (羽生短歌会)

暮れに逝きし伯母への日々の定期便

受話器をとってそっとおさむる

東一 小野寺真知子

コーヒーに砂糖を入れぬその味は

世間の風かわれの決意か

東七 結田 健一

一夜にて髪白みたる友ありきひとよ

今の若人苦勞いかにぞわかく

# 5月の無料相談

羽生市役所 ☎ 561-1121 (代)

相談名	内容	日時	場所	問合せ
行政相談	道路、河川などの困りごと	13・20・27日(水) 9時～12時 ※受け付けは11時30分まで	市役所 101 会議室	市民生活課 ☎内線 131
司法書士相談	多重債務、相続、後見制度など	13日(水) 13時30分～16時 (要予約、一人30分)	市役所 101 会議室	市民生活課 ☎内線 131
登記・測量相談	登記、境界、土地建物調査など	26日(火) 13時～16時 (要予約、当日受け付け可)	市役所 101 会議室	市民生活課 ☎内線 131
行政書士相談	相続、遺言、離婚協議など	26日(火) 13時～16時 (要予約、当日受け付け可)	市役所 101 会議室	市民生活課 ☎内線 131
消費生活相談	消費生活全般 (多重債務含む)	毎週月～水・金曜日 10時～12時、13時～15時	市役所消費生活センター (面談または電話相談☎560-6270) ※面談は要予約	
法律相談	法律全般	14・21・28日(木) 13時～16時50分 (要予約、一人30分)	市役所消費生活センター	市民生活課 ☎内線 131
人権相談	人権全般	19日(火) 9時～12時	市役所 101 会議室	人権推進課 ☎内線 321
税務相談	税全般	7日(木) 13時30分～16時 (要予約)	市役所 101 会議室	税務課 ☎内線 117
農地相談	農地の困りごと	28日(木) 13時30分～15時30分 (要予約)	市役所 101 会議室	農業委員会事務局 ☎内線 288
心配ごと相談	困りごと全般	13・20・27日(水) 9時～12時 ※受け付けは11時30分まで	市役所 101 会議室	社会福祉協議会 ☎内線 544
結婚相談	出会いの機会など	10日(日)・18日(月) 13時～15時	市民プラザ ※18日は社協面談室	社会福祉協議会 ☎内線 542
認知症相談	認知症全般	20日(水) 13時30分～16時30分 (要予約)	市役所面談室	高齢介護課 ☎内線 162
女性相談	女性の抱える悩み全般	13・20・27日(水) 13時～16時 (要予約)	市役所内 <sup>パープル</sup> PURPLE 羽生☎561-1681	
児童・生徒のいじめ・心の悩み相談	不登校、友人関係、学校生活など	毎週月・水・金曜日 11時～16時 ※長期休業中を除く	市民プラザ地下1階 教育相談室☎561-8080	
家庭児童相談	子育て全般	毎週月～金曜日 9時～12時、13時～16時	市民プラザ地下1階 家庭児童相談室☎562-4400	
就職相談	求人・職業紹介	毎週月～金曜日 10時～17時	市民プラザ1階 ふるさとハローワーク☎560-3001	
防犯相談	防犯全般	毎週月～金曜日 随時 (要予約)	市役所地域振興課☎内線 222	

川田 栄一様	岡戸 敏行様	漆原富美子様	井野岡照子様	諸井 美代様	渡邊 全一様	渋生田美代子様	長谷川美族様	坂本 亨様	堀越 善次様	金子 博様	安野 勇様	六川 モリ様	高橋 剛様	島田 信子様	青木 森栄様	おくやみ (遺族から掲載希望のあった方)
86歳	89歳	93歳	93歳	93歳	78歳	76歳	96歳	90歳	89歳	74歳	82歳	97歳	73歳	89歳	75歳	
堤	日野手新田	小松	秀安	加羽ヶ崎	上新郷	上新郷	東4	東2	北3	西4	南8	南6	南2	南2	南1	

# Information

## 日曜開庁（市民生活課・税務課・収納課）

5月3・17日(日) 8時30分～12時

※住民異動届・パスポート申請に係る業務は受付不可

## 4月の納税・保険料

該当なし

## 各公民館での証明書交付サービス（中央を除く）

毎週水・木・金曜日 9時～17時

※住民票・印鑑証明書・所得証明書・市県民税所得課税証明書・非課税証明書を取得可

## 【要予約】マイナンバーカードの手続き（市民生活課）

受付時間 8時30分～17時（平日）

## 5月の在宅当番医（羽生・加須）〈受付時間：9時～17時（羽生）、～18時（加須）〉

※急な変更がある場合もありますので、事前に医療機関へお問い合わせください。

新型コロナウイルス感染症に関して、発熱等の症状やワクチン接種後の副反応等でお困りの場合は、埼玉県救急電話相談 ☎ #7119 へご連絡ください。

日	医療機関	電話番号	所在地
3日(祝)	メディモ・羽生内科	☎ 580-5558	川崎 2-281-3 イオンモール羽生 1F
	西山救急クリニック	☎ 0480-63-3111	加須市北小浜 408
4日(祝)	萩原医院	☎ 561-0976	西 4-1-6
	中田病院	☎ 0480-61-3122	加須市元町 6-8
5日(祝)	平野クリニック	☎ 563-2841	東 7-8-6
	十善病院	☎ 0480-61-2595	加須市愛宕 1-9-16
6日(振替)	ひらの内科胃腸科	☎ 560-1385	藤井上組 858-1
	西山救急クリニック	☎ 0480-63-3111	加須市北小浜 408
10日(日)	中村レディースクリニック	☎ 562-3505	中岩瀬 612
	中田病院	☎ 0480-61-3122	加須市元町 6-8
17日(日)	山田クリニック	☎ 561-0177	上新郷 5939
	十善病院	☎ 0480-61-2595	加須市愛宕 1-9-16
24日(日)	よしだ耳鼻咽喉科	☎ 560-3387	東 5-17-27 ASUKA ビル 3F
	西山救急クリニック	☎ 0480-63-3111	加須市北小浜 408
31日(日)	渡辺医院	☎ 561-0021	北 1-5-13
	中田病院	☎ 0480-61-3122	加須市元町 6-8

## Q 広報クイズ

正解者には抽選でプレゼントが当たります。当選はがきを市役所に持参し、交換してください。

■問題 5月6日に開催する羽生バーガーフェスの会場は？

〇 ○ ツ ○ ○ ○

■応募資格 市内在住の方 ※各月一人1通まで

■応募方法 問題の答え、住所、氏名、年齢、ペンネーム、広報の感想をご記入の上、4月20日(月)までに、はがきまたはメールで応募してください。(必着)

・はがき…〒348-8601 羽生市役所秘書広報課「広報クイズ」係

・メール…koho@city.hanyu.lg.jp

※件名に「広報クイズ」と明記



※必要事項が明記されていない場合は、抽選対象外となります。

※当選者の発表は、当選はがきの発送をもって代えさせていただきます。

※先月号の答えは「(羽生) チャレンジファーム」でした。

今月のプレゼントはこちら♪



(株)創味食品関東工場

あえるハコネーゼ 2食分×4袋  
(絶品カルボナーラ・絶品トマトパジル)

10名

【施設情報】上岩瀬中妻 737  
番 1/ 延床面積：約 17,700㎡



4月から稼働開始！  
広報クイズの商品提供店(市内)募集中。  
詳細は秘書広報課 ☎ 内線 203 へ。

## 読者の声

-Reader's Voice-

▼チャレンジファームの取り組みを読んで、今後の羽生の可能性に期待が膨らみました／ちみてひ・40代▼農業を守るべき伝統としてだけでなく、成長を牽引する産業として捉え直す、市のバイタリティを感じました／ミハミハ・50代▼羽生に住み始めて2カ月が経ちました。街全体の雰囲気も良く、住みやすいまちだなと思います／はるはる・20代▼羽生を知るきっかけとなり、たくさんのイベントにも参加！子どもも喜び、ママ友が出来たりと大助かりです／おざよし・30代

# Hanyu Jin

## 羽生人



Yajima Sho 矢島 翔さん  
(上岩瀬、32歳)

◎羽生のここが好き 市内の飲食店です。アットホームなお店が多く、いつも心安らぐひと時を楽しませていただいています。

◎次の方へ 同じ地区の知り合いで、真面目で責任感が強い方。市内の運送会社で働く、堀口喜平さんを紹介します。

市内で塗装会社を営む、矢島翔さん。アパートや戸建ての外壁の塗り替え工事などを手掛けます。学生時代は、消防士や海上保安官など治安や安全に関わる職業を志していた矢島さん。高校卒業後、公務員の専門学校に進学しました。卒業後、自衛隊に1年間勤めましたが、今後の人生設計を見つめ直し、転職を決断。成果が目に見える形で残る塗装の仕事に惹かれ、市外の塗装会社に再就職しました。

### 再出発して見つけた塗装の道 丁寧な仕事で輝く建物に

7年間腕を磨いた後、28歳で独立開業。住宅メーカーの下請けから始め、5年目を迎えます。矢島さんは、お客様の期待に応えるため、一つ一つ丁寧な仕事を心掛けています。塗装前の高圧洗浄や継ぎ目処理など、目に見えない工程でも手を抜かずに行うことで、美しく耐久性に優れた仕上がりになると話します。「きれいになった壁とお客様の喜ぶ姿を見ると、達成感で満たされます」とほほ笑みます。

矢島さんは、サーフィンが趣味です。季節を問わず月に1回、波が安定する早朝を狙い、茨城県や千葉県海に出かけています。誰もいない、静寂に包まれた海の中から見る朝日はとてもきれいで、日常の喧騒から離れて無の時間を味わえる至福の体験だと話します。ワークライフバランスを保ちながら日々を過ごす矢島さんは、お客様の笑顔を糧に、建物の外観を美しくよみがえらせます。

### ▽編集後記

先日、岐阜の関ヶ原へ。家康と三成が戦った場所で、両者が肉眼で確認できる位置にいたことを実感。当時の東軍が関東から移動したことを思うと、現代の新幹線移動がありがたく感じました。(田沢)

WBCを見るため、ネットフリックスに入。侍ジャパンの活躍を家族と一緒に楽しみました。惜しくもベスト8で終わりましたが、先制されても、すぐに追いつき逆転する諦めないプレイに、勇気と感動をもらいました。(久保田)

### 市の人口と世帯数

※3月1日現在。( )は前月比

人口…53,451 (-52)  
男…26,910 (-21)  
女…26,541 (-31)  
世帯…25,316 (-4)

〈2月中〉

転入…148 転出…140  
出生…17 死亡…69



スマホなどで  
広報を読める  
「マチイロ」



イベント情報など  
市公式LINEで  
配信中♪



10言語対応  
10 Languages  
Available  
「カタボケ」