

読めば羽生がもっと好きになる広報誌

6

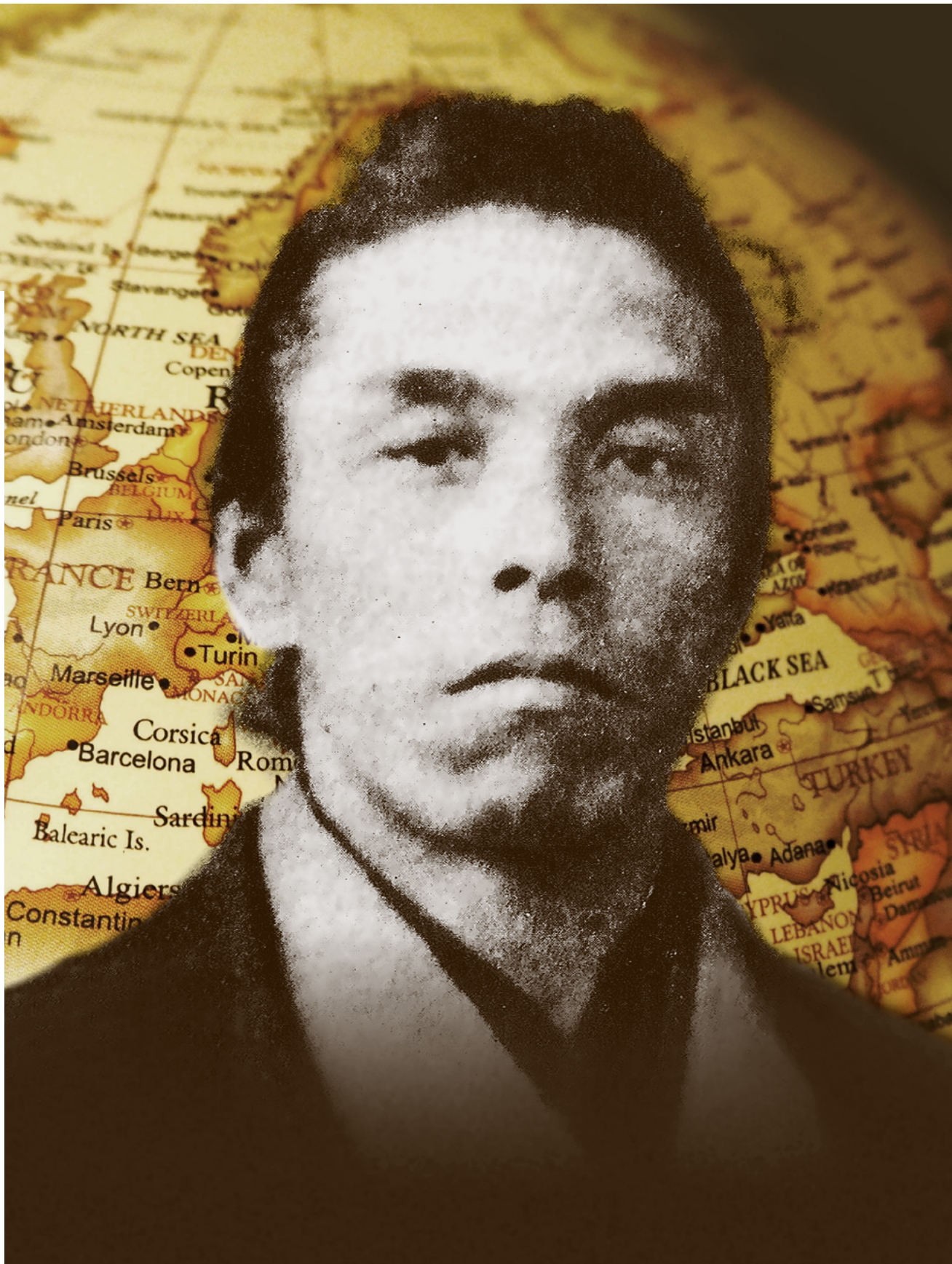
June  
2026  
No. 872

# はにゅう

H a n y u C i t y P u b l i c R e l a t i o n s

【特集】 幕末に世界を巡った希代の商人

清水卯三郎



羽生てんのうさま

# 夏祭

# り

寛永2年(1625年)

四百年を超える伝統



## 7月11日(土)

13時～21時 プラザ通り・松原通り

宮みこし渡御 (13時～15時)

郷土芸能奉納 (16時15分～17時)

- ・下手子林獅子舞保存会
- ・下岩瀬白山太鼓保存会
- ・桑崎獅子舞保存会
- ・東大和町おはやし保存会

まちみこし・山車渡御 (18時～21時)

○例大祭・<sup>しんこうさい</sup>神幸祭

▼日時 7月7日(火) 11時～ ▼場所 八雲神社～お仮屋

○宵宮<sup>よいみや</sup>

▼日時 7月10日(金) 17時～21時 ※雨天中止

▼場所 市民プラザ前広場

▼内容 ビアカフェ、郷土芸能奉納 (旭町おはやし保存会・羽生鳶組合・中宿万作保存会・羽生太鼓みやび)

○還幸祭<sup>かんこうさい</sup>

▼日時 7月12日(日) 14時～ ▼場所 お仮屋～八雲神社



7月11日(土)、市民プラザの会議室は利用できません。窓口も休業となります。

**子どもみこし  
参加者募集!**

申し込みは右コードから→

▼問合せ 市観光協会 ☎ 562-6115

# はにゅう

Hanyu City Public Relations

## CONTENTS

### 04 **特集** 幕末に世界を巡った希代の商人 **清水卯三郎**



■表紙  
「清水卯三郎の肖像  
写真」

06 CITY TOPICS 新ごみ処理施設整備工事現場見学会を開催

07 子育て TOPICS 児童手当現況届提出のお願い

08 わんぱくちゃん、子育て支援センターイベント情報

09 わたしの夢、簡単！給食レシピ

10 ふるさと光景

12 市の財政状況をお知らせします

13 令和9年から下水道使用料が変わります

14 「<sup>はたち</sup>二十歳の集い」実行委員・準備委員を募集

15 **健康** 令和8年度健康長寿歯科健診

18 シルバー人材センター職員を募集

19 羽生市産業文化ホールの指定管理者を募集

20 北彩タウン情報

23 小規模契約希望者登録名簿の申請について

24 災害時協力井戸の登録をお願いします

26 Monthly HaNews

28 Sightseeing、Nature、Food

29 Library、Poems、English

30 無料相談、おくやみ

31 在宅当番医、広報クイズ、読者の声

32 羽生人、人口・世帯数、編集後記

■発行 羽生市役所  
<https://www.city.hanyu.lg.jp>  
〒348-8601  
埼玉県羽生市東6丁目15番地  
☎048-561-1121(代表)  
■編集 秘書広報課

**UD FONT**

広報はにゅうは、高齢者や視覚の弱い方でも誤読の少ない書体「ユニバーサルデザインフォント」を使用しています。

こんにちは！

Hello, everyone!

市長です。



河田晃明

今年度から始まったNHK連続テレビ小説「風、薫る」に、本市出身の偉人「清水卯三郎」がモデルの人物が登場し、話題となっています。氏は幕末から明治に活躍した商人で、パリ万博で日本文化を世界に広め、かな文字普及や近代歯科医学の発展に貢献しました。日本を良くしようと挑み続けた氏の軌跡は市民の誇りです。今月の特集で紹介していますので、ぜひご覧ください。

このたび私は、6月10日の任期満了をもって市長の職を退任します。「誰もが幸せを感じる、住み続けたいまち羽生」の実現のため、20年間全力で市政運営に邁進してまいりました。皆様と共に市の発展に尽くせた日々は、私の人生の宝です。これまでのご厚情に心から感謝申し上げます、市のさらなる飛躍と皆様の幸せを願いながら、新市長へ職を引き継ぎます。

# SHIMIZU USABURO

【特集】幕末に世界を巡った希代の商人

## 清水卯三郎

幕末から明治時代に活躍した羽生市出身の商人「清水卯三郎」。時代の先覚者の足跡をたどります。

 外国語習得への歩み〜開国

清水卯三郎は文政12年（1829）3月4日、武蔵国町場村（現在の羽生市）の造り酒屋を営む家に生まれました。17歳で伯父の根岸友山が開いた私塾において、各地を旅する学者や藩士などの知識人から、儒学や数学、化学などの学問を学びました。学問と剣術を奨励し国のために尽くした伯父の影響を強く受けた卯三郎。21歳でオランダ語を学ぶため江戸に出て、伯父の人脉を生かして各地を尋ね歩きました。幕府の大目付の従者として下田に赴いた際は、ロシア提督プチャーチンの部下に近づき、ロシア語を学びます。江戸に戻った後は、蘭学者の箕作阮甫に師事し、オランダ語習得だけでなく、国際情勢への広い視野と深い洞察力を養いました。長崎海軍伝習所※への入所を志願して長崎へ向かったときは、伝習生になる望みは叶いませんでしたが、当時艦長候補生の勝海舟と知り合い、以後親しい関係を築くこととなります。安政6年（1859）、31歳になった卯三郎は、開港間もない横浜で貿易商の手伝いを始めました。そこで、これまで学んできたオランダ語が全く通用しないことを知ると、アメリカ人などから英語を学び、翌年には、外国人と取り引きをするための商人用の英会話本、「えんぎり志ことば」を出版しました。優れた語学力と国際感覚を身につけた卯三郎は、やがて日本と外国をつなぐ重要な役割を担うこととなります。

※渋沢史料館所蔵

※長崎海軍伝習所…幕末に幕府が設立した、オランダから海軍技術を学ぶ教育機関

# 功績

## 薩英戦争で大活躍

文久3年（1863）、イギリス艦隊と薩摩藩との間で砲撃戦となった薩英戦争が勃発しました。語学に長けた卯三郎は、通訳として英国艦隊に乗船。艦内で捕虜となっていた薩摩藩士の寺島宗則と五代友厚を救出して羽生へ連れ帰り、熊谷の親戚の家で匿ったと伝わっています。翌年、英国と薩摩藩の和平交渉にも、薩摩藩側の交渉役として関わりました。



▼薩英戦争絵巻 ※尚古集成館所蔵  
薩英戦争…生麦村（現在の横浜市）で薩摩藩士が、イギリス人3名を殺傷した事件を機に起きた戦い

## パリ万博で日本を紹介

慶応3年（1867）のフランスパリ万博に、日本は初めて参加することになりました。薩摩・佐賀藩が参加を決める中、卯三郎は唯一の商人として名乗りをあげます。万博では、会場に数寄屋造りの「水茶屋」を再現しました。着物姿の日本人の女性が優雅にお茶を振る舞う姿や、キセルを使って器用にタバコを吸うしぐさなどは、西欧人を大いに驚かせ、大人気となります。このパビリオンが高く評価され、フランス皇帝ナポレオン3世から銀メダルが贈られました。



▼パリ万国博覧会水茶屋の様子 ※横浜開港資料館所蔵



▼ナポレオン3世から贈られた銀メダル ※画像は個人所蔵

## 瑞穂屋で出版業を展開

卯三郎はパリ万博閉幕からイギリス、アメリカを周った後、明治元年（1868）に帰国。万博みやげとして活版器械、石版器械、陶器着色法、鋳物標本、西洋花火などを持ち帰りました。翌年、経営していた「瑞穂屋」を浅草から日本橋に移転し、事業を拡大します。欧米では新聞が毎日発行され、誰でも本や雑誌から知識を得ていることを把握していた卯三郎は、本や雑誌などを数多く出版しました。

## かな文字の普及と 歯科医学に貢献

瑞穂屋での出版業を通じて、卯三郎は明治初期の知識普及に尽力しました。同時に、平仮名の普及を主張し、明治6年（1873）に設立された日本初の啓蒙学術団体「明六社」に、会計として参画します。明六社は、森有礼や福沢諭吉など著名な知識人たちが所属していた団体です。翌年、明六社の機関誌に、漢字を廃止し平仮名での表記統一を求めた国語改良論「平仮名ノ説」を発表。その後、「かなのとも」結成にも参加し、かな文字の使用運



世界各国を平仮名で紹介したすごろく。国内旅行ですら難しい時代に、人々の世界への興味を高めたと考えられます。



▼大千世界國盡壽語録とその収納袋（右）（明治3年） ※市郷土資料館所蔵

## 熱き想いを遺して

卯三郎は、晩年には自伝「わがよのき上」を執筆し、明治動を展開しました。卯三郎はかな文字普及に加え、日本の歯科業界にも注力しました。日本で初めてアメリカから歯科器材を輸入したほか、歯科医学書や歯科雑誌の出版、日本初の歯科器械工場をつくるなど、日本の近代歯科医学の発展に大きく貢献しました。

## 卯三郎ゆかりの地

▼卯三郎の生家跡  
場所：中央 4-2-28



卯三郎の生家は、現在の入山乾商店のあたりにあったとされています。

▼卯三郎が眠る墓  
場所：北 2-5-9



平成10年（1998）、世田谷区の乗満寺から正光寺に移転・改葬されました。

▼卯三郎の胸像  
場所：中央 3-7-5



市民プラザ前庭に、地元有志などにより建てられました。

### 【参考文献】

- 「歴史に隠れた大商人 清水卯三郎」（今井博昭）
- 「郷土・羽生の先覚者しみづう さぶらう」（渡辺隆夫）

## Topic 1

新ごみ処理施設整備工事現場見学会を開催します

新ごみ処理施設については、令和10年4月からのごみの受入れ開始を目指し、現在、建設工事を進めています。

この工事は、市民の皆様にごみ処理施設の整備であることや、羽生市及び行田市が実施する公共工事では、例を見ない大規模な工事であることを踏まえ、羽生市民及び行田市民を対象とした現場見学会を開催します。

- ▼日時 7月4日(土) 10時(1時間程度を予定)
- ▼場所 新ごみ処理施設建設工事現場  
(行田市粗大ごみ処理場(行田市大字小針800)東側)
- ▼内容 ①新ごみ処理施設の概要説明  
②現場見学
- ▼対象 羽生市または行田市に在住の方
- ▼定員 40名(応募者多数の場合は抽選)
- ▼申込み 6月26日(金)までに、行田羽生資源環境組合ホームページ応募フォームから住所、氏名等必要事項を記入の上ご応募ください。
- ▼その他 会場出入口など詳細については、参加者へ改めてご連絡いたします。



応募フォーム

問合せ 行田羽生資源環境組合総務施設課 ☎ 048-577-8106

## Topic 2

(株)創味食品関東工場竣工式が行われました



京都府に本社と工場を持ち、「創味シャントン」「創味のつゆ」などの調味料を製造・販売する(株)創味食品が、東日本で初めての工場を、県と市が共同して整備した上岩瀬地区産業団地内に開設。4月22日(水)、関係者を招き竣工式が行われました。工場は3階建てで延べ床面積は約17,700㎡。殺菌や調味料の充填じゅうてんを行う設備があり、最大で約300人の従業員が働く予定です。

神事後に開かれた内覧会で山田社長は、「関東工場建設により、東日本のお客様は埼玉から、西日本は京都から、2拠点の供給体制が整った。地域経済にもしっかり貢献したい」と話しました。

問合せ 企業誘致推進課 ☎ 内線 272

## Topic 3



「マチイロ」に多言語翻訳機能を追加しました

広報はにゅうをスマホやタブレット端末で読めるアプリ「マチイロ」に、「多言語自動翻訳」機能を導入しました。日本語を含む次の13言語で読むことができます。さらに、「やさしい日本語」変換機能も追加し、外国人、高齢者、障がい者などのさまざまな方に、わかりやすい表現で情報をお伝えします。

### ▼対応言語

日本語、英語、中国語簡体字・中国語繁体字、韓国語、タイ語、ポルトガル語、スペイン語、インドネシア語、ベトナム語、フィリピン語(タガログ語)、ネパール語、ビルマ語(ミャンマー語)



ダウンロードは市ホームページから

問合せ 秘書広報課 ☎ 内線 203

# 子育てTOPICS

## Topic 1



### 夏休み・こんなに楽しい算数教室

私たちのまわりの、ふしぎで楽しい計算や図形を学ぼう！

▼日時 **7月29日(水)・30日(木)** 全2回  
9時30分～11時30分

▼場所 手子林公民館 ▼費用 無料

▼対象・定員 市内の小学生。20名(先着順)

▼持ち物 電卓、筆記用具、上履き、飲み物

▼申込み 6月6日(土)から手子林公民館へ。

問合せ 手子林公民館 ☎ 565-2668

## Topic 2 児童手当

### 現況届提出のお願い

児童手当を受給している方で、次の①～⑦に該当する方は「現況届」の提出が必要です。6月上旬にオレンジ色の封筒を郵送しますので、必要書類を添付の上、提出してください。

- ①配偶者からの暴力等により、住民票の住所と異なる市区町村で児童手当を受給している方
  - ②別居している児童を監護し、かつ、生計を同じくしている、または生計を維持している方
  - ③離婚協議中で配偶者と別居している方
  - ④「監護相当・生計費の負担についての確認書」で、職業等欄に「無職」や「その他」で申請した方
  - ⑤支給要件児童の戸籍がない方
  - ⑥施設・里親の受給者の方
  - ⑦その他、羽生市より提出の案内があった方
- ※①～⑦に該当する方で、封筒が届いていない方はお問い合わせください。

▼提出方法 同封の返信用封筒で**6月30日(火)**までに返送

問合せ こども家庭課 ☎ 内線 193

## Topic 3



### 離乳食教室

「離乳食はどれくらいあげたらいいの?」「食べ物の硬さはどれくらい?」など、疑問や悩みをお持ちの方にお勧めの教室です。

▼日時 **7月10日(金)** 初期:10時～  
中期:10時40分～ 後期:11時20分～※予約制

▼場所 市保健センター ▼費用 無料

▼申込み 前日までに、電話か下のコードからお申し込みください。(件名「7月10日離乳食教室申込み」、氏名(乳児と保護者)、乳児の生年月日、電話番号、希望時間)



問合せ こども家庭課 ☎ 内線 138

## Topic 4



### 乳児相談

生後12カ月までの子の保護者を対象に、保健師が発育・発達の確認、身体測定、育児の指導を行います。

▼日時 **7月1日(水)・8月4日(火)**  
9時30分～11時(1人30分程度。予約制)

※9月以降も毎月開催します。

▼場所 市保健センター

▼費用 無料

▼持ち物 母子手帳、バスタオル

▼申込み 各開催日の1週間前までに、こども家庭課へ。

問合せ こども家庭課 ☎ 内線 199

●2歳児歯科健診(令和5年11・12月生まれ対象)・・・7月16日(木)9時～12時、市保健センター

元気です！

# わんぱく ちゃん

## お子さんの写真を 募集しています♪

▼対象 市内の小学生未満のお子さん  
▼申込み 右下のコードから写真を添付の上、メールでお申し込み。原則、受付順に掲載（宛先：koho@city.hanyu.lg.jp、件名：わんぱくちゃん）。  
※「保護者・お子さんの名前、住所、電話番号、生年月日、メッセージ」を明記してください。



▼問合せ 秘書広報課 ☎内線 203



あさひ  
清水朝日ちゃん  
R7.3.24 生

▼伊勢屋の娘です♡みんな食べに来てね♪



ゆいと  
加藤結翔ちゃん  
R7.5.8 生

▼羽生スカイスポーツ公園の桜を見に行きました！とてもきれいで僕もにっこにこ^^



なお  
島村椰央ちゃん  
R7.12.17 生

▼ニコニコ笑顔で元気にたくましく育ってね！

## 子育て支援センターイベント情報 各センター

お子さんが自由に遊べる、さまざまなイベントを開催しています。保護者同士の交流と、子育ての不安や悩みの相談もできます。

### ◎いずみっこくらぶ（いずみ保育園内）

月～金曜日 10時～15時 ☎565-2020  
 ・「お誕生会4、5、6月生まれ」 6月10日(水) 10時30分～  
 ・「お話し『食事について』・給食試食会」 6月17日(水) 10時30分～  
 ・「七夕飾り作り」 6月24日(水) 10時30分～  
 ※各イベント予約制

### ◎なかよしひろば（きむら認定こども園内）

月～金曜日 9時～14時30分 ☎565-2114  
 ・「梅雨の製作」 6月9日(火)・11日(木) 10時30分～  
 ・「4.5.6月生まれの誕生会」 6月23日(火)・25日(木) 10時30分～  
 ※各イベント各日定員8組・予約制

### ◎ふたばくらぶ（須影保育園内）

月～金曜日 9時～14時 ☎561-1029  
 ・「家族の製作 写真立てを作ろう」 6月15日(月)・16日(火) 10時～11時（予約制）  
 ・「ダンス講座でリフレッシュ」 6月25日(木) 10時30分～

### ◎ぷち ToNe（とねの会こども園内）

月～土曜日 8時～13時 ☎561-6200  
 ①「しゃぼん玉あそび」 6月2日(火) 10時～11時30分  
 ②「離乳食のお話」 6月3日(水) 10時～11時30分  
 ③「リトミックあそび」 6月9日(火)・10日(水) 10時～11時30分  
 ・「わらべうたベビーマッサージ」 6月12日(金)・24日(水) 10時～11時30分（各日定員6組）  
 ・「製作あそび」 6月16日(火)・17日(水)・18日(木) 10時～11時30分（16日は定員10組、17・18日は各日定員5組）  
 ※①②③は各日定員10組。全イベント予約制

### ◎こどもひろば（市民プラザ内）

10時～16時 ☎561-7750  
 ・「みんなであそぼう（歌・楽器・絵本の読み聞かせ）」 6月18・25日(木) 10時～11時（定員6組・予約制）  
 ※18日は概ね1歳以上、25日は概ね1歳未満対象

## 乳幼児健康診査 各こども家庭課 ☎内線 198

対象	期日	受付時間
4カ月児（令和8年1月生）	6月3日(水)	各通知に記載
10カ月児(令和7年7月生)	6月24日(水)	
18カ月児(令和6年12月生)	6月17日(水)	
3歳児（令和4年12月生）	6月10日(水)	
5歳児（令和3年6月生）	6月25日(木)	

## 市図書館おはなし会 各市図書館 ☎561-8233

### ◎ちいさなおはなし会（乳幼児と保護者対象）

6月19日(金)、7月3日(金) 10時30分～  
 ※赤ちゃんや保護者が気兼ねなく図書館を利用できるように、ちいさなおはなし会開催日の10時～12時に「赤ちゃんタイム」を実施しています。

### ◎おはなし会（幼児～小学生対象）

6月13日(土)、7月11日(土) 11時～



おはなし会の様子は  
こちらから↑

## 子どもたちのやりたいことを サポートできる教師になりたい

柿沼 麗奈 さん 西中学校 3年

小学生の時、図書委員会の活動をサポートしてくれた先生に憧れ、教師の道を目指しています。職場体験学習では、母校の川俣小学校1年生のクラスで先生を体験しました。

部活は美術部です。部長として、日々全体の意見をまとめて活動し、部員の人々と切磋琢磨し頑張っています。

中学校では、生徒会長として生徒会活動に力を入れています。体育大会や合唱コンクールでは、運営することの楽しさを学ぶことができました。

印象に残っているのは、3月にあった三送会。生徒会と実行委員会が協力し、企画・台本・小道具からすべてを自分たちで考えて劇を創り上げました。忙しいながらも楽しく、良い成功体験として心に残っています。



わたしの夢  
I HAVE A DREAM!!

### 簡単！給食 **レシピ**



#### ■作り方

##### 【プロヴァンスソースを作る】

◎玉ネギはみじん切りにする。

- ①小鍋にオリーブオイルを熱し、玉ネギを弱火でじっくり炒める。
- ②玉ネギが鉛色になったら、☆の調味料を入れ、弱火でよく混ぜながら温め、煮立たせる。

##### 【バーガーにする】

- ③バンズにフィッシュフライ、プロヴァンスソース、スライスチーズ、コールスローサラダを挟んで完成。

### プロヴァンスソースをたっぷりかけたバーガー給食第3弾！ フィッシュフライ プロヴァンスソース

(調理時間 約 25分)

#### ■材料 (4人分)

玉ネギ	4分の1個
オリーブオイル	小さじ1
☆おろしニンニク	小さじ2分の1
☆トマトピューレ	40g
☆白ワイン	小さじ1
☆砂糖	小さじ2
☆トマトケチャップ	小さじ1
☆コンソメ	小さじ2分の1
☆こしょう	少々
☆中濃ソース	小さじ1
バンズ	4個
フィッシュフライ	4個
スライスチーズ	4枚
コールスローサラダ	適量

問合せ 学校給食センター ☎ 565-3010

【美術連盟写真部会×広報はにゅう】

羽生の魅力再発見

# ふるさと光景





## 「早朝の風景」

撮影者：田中信江さん 場所：手子林地区

雨上がり梅雨の晴れ間に、「おはよう」と言いたくなるような清々しい朝の風景に出会い、写真を撮りました。

# 市の財政状況をお知らせします

圖財政課☎内線 372

毎年2回、市の収入や支出の状況などを公表しています。今回は令和7年度一般会計予算のうち、令和8年3月31日までの執行状況をお知らせします。※令和7年度会計の決算は11月号でお知らせします。

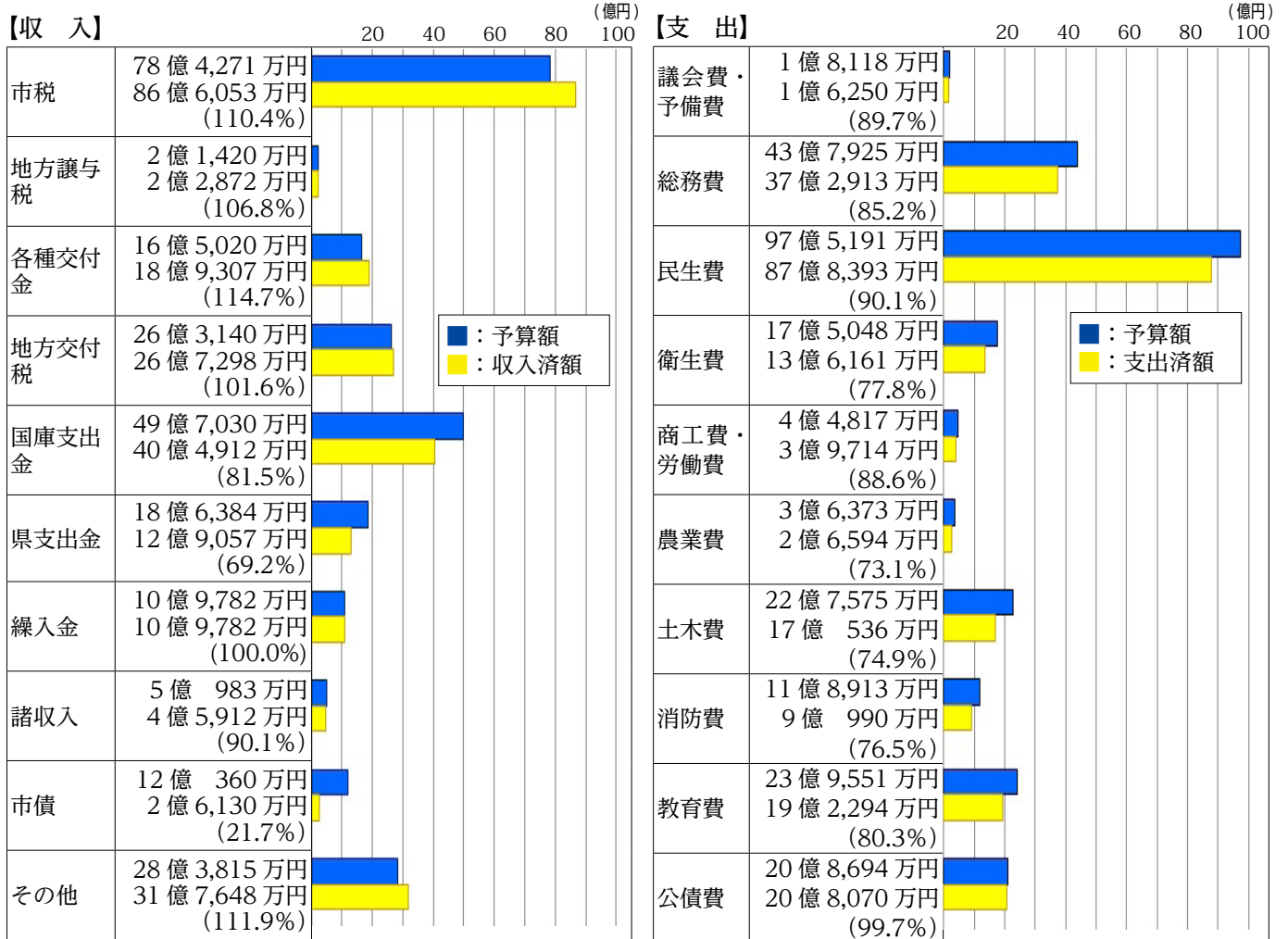
## ■令和7年度 一般会計予算執行状況 ※( )内は予算に対する割合

歳入予算額 **248** 億 2,205 万円

歳出予算額 **248** 億 2,205 万円

収入済額 **237** 億 8,971 万円 (95.8%)

支出済額 **213** 億 1,915 万円 (85.9%)



- 市 税**：市民税や固定資産税、軽自動車税、たばこ税など
- 地方譲与税**：国が徴収した税収を地方に譲与するお金
- 地方交付税**：全国どこの市町村に住んでも一定の住民サービスが受けられるよう国から交付されるお金
- 国・県支出金**：国や県が市町村に使い道を決めて渡すお金
- 繰入金**：基金などから繰り入れるお金
- 諸収入**：学校給食費や貸付金の返還金など他の収入に属さないお金
- 市債**：大規模な工事をする際などに、国や銀行などから借り入れたお金

- 議会費**：市議会の運営などに充てる費用
- 総務費**：選挙、広報の発行、戸籍、住民登録などに充てる費用
- 民生費**：高齢者、障がい者、児童福祉、生活保護などに充てる費用
- 衛生費**：ごみ処理、予防接種、がん検診、妊婦健診などに充てる費用
- 商工費**：商業振興や中小企業への融資、観光の振興などに充てる費用
- 労働費**：労働者福祉対策、雇用対策などに充てる費用
- 農業費**：用排水路の整備など生産基盤の強化や農業振興などに充てる費用
- 土木費**：道路や橋、公園の整備などに充てる費用
- 消防費**：消防車や救急車の購入、消防・防災活動に充てる費用
- 教育費**：小中学校や公民館などの整備、運営に充てる費用
- 公債費**：国や銀行などから借り入れたお金の返済金

# 令和9年から下水道使用料が変わります

下水道事業は使用料収入で運営費用の多くを賄っています。今後の下水道施設の維持管理等に必要な財源を確保し、下水道事業の健全化を図るため、令和9年1月1日から下水道使用料の改定を行います。

下水道課 ☎ 565-1551

## 下水道使用料体系表 ※2カ月分（消費税および地方消費税を含まない）

区分	水量区分	改定前	改定後	差額
基本使用料	0～20m <sup>3</sup>	2,000円	<b>2,400円</b>	400円
超過使用料 (1m <sup>3</sup> につき)	21～40m <sup>3</sup>	110円	<b>125円</b>	15円
	41～60m <sup>3</sup>	125円	<b>145円</b>	20円
	61～100m <sup>3</sup>	135円	<b>160円</b>	25円
	101～200m <sup>3</sup>	150円	<b>175円</b>	25円
	201～400m <sup>3</sup>	165円	<b>190円</b>	25円
	401～1,000m <sup>3</sup>	180円	<b>210円</b>	30円
	1,001m <sup>3</sup> ～	200円	<b>230円</b>	30円



詳細は、市ホームページをご覧ください。

### 例えば

改定前

5,857円  
(2カ月分)



改定後

6,825円  
(2カ月分)

自宅の使用した水量（2カ月分）が49m<sup>3</sup>の場合

A…20m<sup>3</sup>までの分 2,000円（基本使用料）

B…21～40m<sup>3</sup>までの分：20m<sup>3</sup> 20m<sup>3</sup>×110円＝2,200円

C…41～60m<sup>3</sup>までの分：9m<sup>3</sup> 9m<sup>3</sup>×125円＝1,125円

D…A+B+C＝5,325円

E…D×0.10（税率）＝532.5円 D+E≒5,857円（1円未満切り捨て）



A…20m<sup>3</sup>までの分 2,400円（基本使用料）

B…21～40m<sup>3</sup>までの分：20m<sup>3</sup> 20m<sup>3</sup>×125円＝2,500円

C…41～60m<sup>3</sup>までの分：9m<sup>3</sup> 9m<sup>3</sup>×145円＝1,305円

D…A+B+C＝6,205円

E…D×0.10（税率）＝620.5円 D+E≒6,825円（1円未満切り捨て）

## 新料金の適用時期

令和8年12月以前から使用している方への新料金適用は次のとおりです。

- ・奇数月検針… **令和9年3月請求分**（令和9年1月上旬から令和9年3月上旬までの使用分）
- ・偶数月検針… **令和9年4月請求分**（令和9年2月上旬から令和9年4月上旬までの使用分）

検針月	11月	12月	1月	2月	3月	4月
奇数月検針	○ 検針日	← 旧料金 →	○ 検針日	← 新料金 →	● 検針日	
偶数月検針		○ 検針日	← 旧料金 →	○ 検針日	← 新料金 →	● 検針日

料金改定 令和9年1月1日

● 新料金適用

※令和9年1月1日以降に下水道を利用開始される方は新料金が適用となります。

# はたち 令和9年「羽生市二十歳の集い」 実行委員・準備委員を募集します！

生涯学習課 ☎内線 313

令和9年羽生市二十歳の集いを思い出に残る式にするために、委員として一緒に企画や運営に協力してくれる方を募集します。ぜひ、ご応募ください！



令和8年の実行委員の皆さん

## ■こんな方をお待ちしています

○仲間と一緒に式典を創り上げたい！

○式典の企画や運営に携わりたい！

○記念品の選定や配布物のデザインを決めたい！



詳細はこちら  
(市ホームページ)

## ▼募集対象

- ・実行委員 平成18年4月2日～平成19年4月1日生まれで市内在住の方
- ・準備委員 平成19年4月2日～平成20年4月1日生まれで市内在住の方

## ▼募集人数 若干名

## ▼申込み 6月19日(金)までに生涯学習課へ。

## ■式典

▼日時 令和9年1月10日(日)  
9時30分～11時30分

▼場所 羽生市産業文化ホール 大ホール



# 国民健康保険の加入者で特定健診を受診した方へ 羽生市商工会商品券（1,000円分）を贈ります

問国保年金課☎内線 182

## その1 継続特典!

### ▼対象

3年連続で特定健診を受診した方（先着100名）

### ▼持参するもの

- ・令和6年度～令和8年度の受診結果（原本）
- ・本人確認書類

### ▼配布期間

令和8年6月1日(月)～令和9年3月12日(金)

## その2 はじめて特典!

### ▼対象

初めて特定健診を受診した方（先着20名）

### ▼持参するもの

- ・令和8年度の受診結果（原本）
- ・本人確認書類

### ▼配布期間

令和8年6月1日(月)～令和9年3月12日(金)

## ヘルシークッキング教室参加者募集!

羽生市食生活改善推進員協議会による調理実習（ヘルシー弁当作り）の参加者を募集します。

### ▼時間

9時30分～12時

### ▼日程・場所・申込締切

日程	場所	申込締切
7月9日(木)	中央公民館	7月2日(木)
7月12日(日)	手子林公民館	7月3日(金)
7月15日(水)	三田ヶ谷公民館	7月8日(水)
7月18日(土)	川俣公民館	7月10日(金)
7月22日(水)	新郷公民館	7月15日(水)

### ▼対象・定員

市内在住。各会場12名（先着順）

### ▼費用

無料

### ▼持ち物

エプロン、三角巾、室内履き、筆記用具、マスク

### ▼申込み・問合せ

健康づくり推進課☎内線 174

### さわやかウォーキング

歩きやすい服装で、飲み物をご持参ください。

### ▼日時

6月9日・23日(火) 10時～(40分程度)

※市体育館正面玄関前に集合。中央公園内を歩きます。

### 健康相談・歯科相談（予約制）

生活習慣病予防や健康診断の結果についてなど、保健師・管理栄養士・歯科衛生士が相談に応じます。

### ▼日時

6月3日(水) 9時30分～11時30分

※会場は市保健センター、費用無料です。

### こころの健康相談（予約制）

○精神科医 …6月22日(月) 14時30分～

○臨床心理士…6月16日(火) 13時15分～

※会場は市役所、費用無料です。

■問合せ 健康づくり推進課☎内線 172

## 令和8年度健康長寿歯科健診

令和8年度に76歳または81歳を迎える被保険者を対象として、健康長寿歯科健診を実施します。健康増進のため、ぜひ受診してください。

### ▼対象

後期高齢者医療の被保険者の方で、誕生日が次の期間の方

・昭和20年4月2日から昭和21年4月1日まで

・昭和25年4月2日から昭和26年4月1日まで

### ▼期間

7月1日(水)～令和9年1月31日(日)

※詳細は、6月下旬に送付の受診案内をご覧ください。

### ▼問合せ

※電話、メールは6月19日(金)から運用開始

健康長寿歯科健診コールセンター

☎0120-982-865 メール:info2026@shikakenshin-saitama.com

## 健康 ナビ

### 足の裏の違和感

「足の裏に皮がもう一枚かぶさったみたい」という違和感を訴える患者さんが時々います。足の裏の感覚は手や顔といった部分に比べるとそもそも鈍いものです。そこに違和感を感じるのは、足からの感覚を脳に伝える経路のうちで、一番遠くに分布している足裏の末梢神経に何か起こっているのかもしれない。

起りやすい場合とは、腰や足の疾患以外にも、アルコールをいつもたくさん飲む、足が浮腫んでいる、糖尿病や膠原病にかかっている、胃切除後の人、偏食、薬剤性など該当する場合は注意が必要です。もしなくても足の裏がジンジンビリビリムズムズする、触ると嫌な感じがする、触っているのに感覚が鈍い、歩きづらいうらつく、痛みを伴う、などといった症状が続くようでしたら、是非かかりつけ医にご相談ください。

医師 柿沼 知義

# 羽生市からのお知らせ

## HANYU CITY Information

教室、イベント、募集、各種相談。  
探していた情報が、きっと見つかる。

### 教室

#### 苔テラリウム講座

ガラスの中に広がる自然。  
苔テラリウムを作ります。

▼日時 7月12日(日) 9時30分～11時30分

▼対象・定員 市内在住、在勤、在学の方。16名(先着順)

▼費用 2,000円

▼持ち物 作業用の手袋、マスク、手拭きタオル、持ち帰り用袋や箱

▼場所・申込み・問合せ 6月20日(土)から費用を添えて岩瀬公民館 ☎561・5070へ。



#### 花結びのストラップづくり講座

▼日時 7月25日(土) 9時30分～11時30分

▼対象・定員 市内在住、在勤、在学の方。12名(先着順)

※小学3年生以下保護者同伴

▼費用 2,000円

▼持ち物 はさみ、定規 ※お持ちの方は、目打ち、きりふき

▼場所・申込み・問合せ 6月13日(土)から、費用を添えて村君公民館 ☎565・3538へ。



#### 須影公民館講座

##### ■七夕まつり

▼日時 7月5日(日) 10時～11時30分

▼対象・定員 未就学児、小学校低学年の児童とその保護者。10組(先着順)

▼内容 七夕かざり、お店やさんごっこ等

▼費用 無料

▼持ち物 飲み物

▼申込み 6月6日(土)から須影公民館へ。

##### ■ロールケーキ作り講座

▼日時 7月12日(日) 9時30分～12時

▼対象・定員 市内在住、在勤、在学の方。12名(先着順)

▼費用 1,000円

▼持ち物 エプロン、三角巾、ハンドタオル

▼申込み 6月13日(土)から費用を添えて須影公民館へ。



▼場所・問合せ 須影公民館 ☎561・0667

#### 中央公民館講座

##### ■七夕おはなし会

▼日時 6月28日(日) 10時～12時

▼対象・定員 小学生以下の児童と保護者。15組50人程度(先着順)

▼内容 七夕のおはなし、七夕かざり

▼費用 無料

▼持ち物 飲み物

▼申込み 6月6日(土)から中央公民館へ。

広告

**Panasonic**  
電気や暮らしに関することなら

**街のでんき屋さんへ**

おうちの事ならなんでもご相談ください。  
※電動カートのご相談も承っております!

羽生市のリフォーム助成金手続き承ります。  
アンペア変更に伴う電気工事承ります。

**パナピット サオトメ**  
羽生市東5-14-20 ☎048-561-0515  
定休日 毎週水曜日

新築・建替  
相談店  
Panasonic Homes

ホームページは  
コチラ

もしものとき

老後資金

大きな病気

働けなくなったら

暮らしの様々な  
お金の不安に 대응します!  
お気軽にご相談下さい。

株式会社  
**ほけんショップアイ**  
羽生市西2-14-22 048-563-2558

店舗HPは  
こちらから

■**こども英語体験教室**

▼日時 8月1・8日(土)

・小学1・2年生 9時30分～10時30分

・小学3・4年生 11時～12時

▼対象・定員 市内在住の小学1～4年生。各回10人(先着順)

▼費用 無料

▼持ち物 えんぴつ、消しゴム、水筒

▼申込み 7月8日(水)から中央公民館へ。

▼場所・問合せ 中央公民館  
☎562・1558

■**三田ヶ谷公民館講座**

■**田舎教師セミナー「気軽にエッセイ創作講座」**

▼日時 6月28日(日) 10時～11時30分

▼対象・定員 市内在住、在勤の方。15名(先着順)

▼費用 無料

■**音楽講座「楽しくうたって健康になろう！」**

▼日時 7月1日(水) 10時～11時30分

▼対象・定員 市内在住、在勤、在学の方。30名(先着

順)

▼費用 無料

▼場所・申込み・問合せ 6月7日(日)から三田ヶ谷公民館☎565・0040へ。

■**新郷公民館講座**

■**親子七夕きらきら会**

▼日時 6月28日(日) 10時30分～11時30分

▼対象・定員 市内在住の未就学児とその保護者。8組(先着順)

▼内容 絵本読み聞かせ、リズム遊び、など

▼費用 無料

▼持ち物 飲み物

▼申込み 6月6日(土)から新郷公民館へ。

▼対象・定員 市内在住、在勤の方。10名(先着順)

▼費用 ①1000円(日傘持込み)②3000円(日傘込)

▼持ち物 エプロン、筆を洗

う容器、雑巾

▼申込み 6月6日(土)から費用を添えて新郷公民館へ。



▼場所・問合せ 新郷公民館  
☎561・1013

■**川俣公民館講座**

■**ポーセラーツ講座**

▼日時 7月26日(日) 9時30分～11時30分

▼対象・定員 市内在住、在勤の方。12名(先着順)

▼費用 1500円(2種類のうち1種類)

▼持ち物 ティッシュ、ハンダタオル

▼申込み 6月10日(水)から費用を添えて川俣公民館へ。



■**ミニトルコランプ講座**

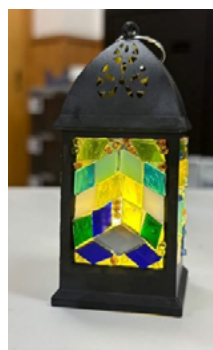
▼日時 8月2日(日) 10時～11時30分

▼対象・定員 市内在住の小中学生(1～3年生は保護者同伴可)。12名(先着順)

▼費用 900円

▼持ち物 エプロン、ティッシュ、ウェットティッシュ

▼申込み 6月20日(土)から費用を添えて川俣公民館へ。



▼場所・問合せ 川俣公民館  
☎562・0321

■**里親入門講座**

▼内容 里親制度について。里親の体験談

▼日時 7月7日(火) 10時～12時

▼場所 熊谷児童相談所(熊谷市)

▼対象 埼玉県在住の方

▼申込み・問合せ 愛泉里親支援センター☎0480・63・3108へ。

広告

**外壁・屋根 塗装や家のリフォーム工事はお任せください!!**

水廻り各種メーカー商品30%～60%引き!

★外壁・屋根 ラジカル塗料塗装  
12年間保証付き  
激安価格!!



【業務内容】

- ★外壁塗装・屋根塗装
- ★ガス給湯器交換
- ★外壁と屋根 張り替え・上張り
- ★シロアリ消毒・床下換気扇
- ★キッチン・お風呂・トイレ等の水廻り工事
- ★クロス張り替え
- ★増築・改築
- ★エクステリア工事(カーポート・フェンス等)
- ★床張り替え・上張り
- ★家屋等の解体
- ★お見積り・ご相談完全無料
- お気軽にお問い合わせください

詳細はお問合せ下さい。

貴方の街のハウズドクター

**のぞみコミュニケーションズ**

★20万円以上のリフォームをしたお客様に羽生市より助成金が支給されます(1回限り・条件有り)申請は当社で行います

羽生市南8-7-1

☎561-6758

## イベント

### 図書館にお越しください

※費用はすべて無料です。

■【開館40周年記念事業】親子でDIYしよう「図書館のブックトラックを作ろう」

図書館の本を運んだり、展示したりするブックトラック（移動書架）を、親子で協力して作りします。ものづくりの楽しさを体験しながら、図書館の仕事を学べます。

#### ▼日時

・第1回 7月5日(日)  
・第2回 7月12日(日)

※両日とも9時30分～16時(休憩あり)

※全2回で1つの講座です。

▼対象・定員 小学4年生以上の児童とその保護者。6組(先着順)

▼持ち物 動きやすい服装・靴

▼その他 オリジナルブックエンドを製作、持ち帰れます。

▼申込み 6月10日(水)から市図書館へ。

■かがくあそび講座  
『ぶかぶか水族館』

▼日時 7月27日(月) 13時30分～15時

▼対象・定員 市内在学の小学1～3年生(児童のみの参加)。15名(先着順)

▼申込み 7月20日(祝)から市図書館へ。

※申込書は1人一枚まで

■かがくあそび講座  
『オリジナルスライム』

▼日時 8月3日(月) 13時30分～15時

▼対象・定員 市内在学の小学4～6年生(児童のみの参加)。15名(先着順)

▼申込み 7月20日(祝)から市図書館へ。

※申込書は1人一枚まで

■大人のためのおはなし会

▼日時 6月21日(日) 13時30分～15時30分

▼テーマ 「あなたと物語を共有する 時空を超えて・言の葉を楽しむ」

#### ■映画会

▼日時 6月27日(土) 13時～  
▼作品名 『ふしぎ駄菓子屋 銭天堂4』(90分)

■夏のこどもおたのしみ会

▼日時 7月18日(土) 10時30分～(約1時間程度)

▼内容 手遊び、紙芝居など  
▼場所・問合せ 市図書館 ☎561・8233

## 募集

### シルバー人材センター職員を募集

▼募集職種 一般事務(正規職員・10月採用)

#### ▼応募資格

・学校教育法による大学、短期大学、専門学校、または高等学校を卒業した方  
・平成8年4月2日以降に生まれ  
・普通自動車免許を有しており、日常的に運転する方(AI限定可)

▼募集人数 若干名

▼受付期間 6月29日(月)～7月17日(金)(土・日・祝日除く)

▼試験日 8月2日(日)

▼募集案内 シルバー人材センターで配布するほか、当センターホームページから

ダウンロードできます。

▼問合せ 羽生市シルバー人材センター ☎563・3680

### 8020よい歯のコンクール参加者募集

▼日時 7月30日(木) 9時30分～

▼場所 市保健センター

▼対象 令和8年4月1日時点で、80歳以上で自分の歯が20本以上ある健康な方

▼申込み・問合せ 7月10日(金)までに健康づくり推進課 ☎内線172へ。

### 水道メーターの盗難にご注意ください

水道メーターの盗難被害が全国的に多発しております。

水道メーターの盗難の発見やメーターボックス周辺で不審な行動をしている人物を見かけた場合には、警察または水道課までご連絡ください。

▼問合せ 水道課 ☎561・0969

— 広告 —

バラの香りひびかるガーデニング霊園

## 羽生霊園

～おかげさまで18周年～

ご成約 4450件

募りまい 対応

宗教・宗派自由 年中無休

**6月の大安吉日**  
5(金)・11(木)・15(月)・21(日)・27(土)

セントグレースガーデン 羽生聖地公園 ☎0120-100-138

テレビにも取り上げられる話題の霊園。

緑に抱かれた、やすらぎの空間、グリーン・グレース

**「樹木葬」好評受付中!**

まずはご相談を。

バラに囲まれたガーデニング区画からお選びできます。

総額税込 **38.2万円**

管理費 無料 生前登録 受付

羽生市の皆様830件超ご使用頂いております。

**個別墓も永代供養付の安心**  
総額20万円の永代供養墓も(管理費無料)

〒348-0006 埼玉県羽生市下村君2600-1  
お気軽に電話下さい。[営業時間 9:00～17:00 年中無休]

イベント情報。個別トーク質問対応いたします。

すべての公式SNSはこちら

### ふれあい里親募集

市内の児童養護施設で生活する子どもを家庭に招き、家庭生活を体験してもらう「ふれあい里親運動」を実施しています。里親として子どもたちの成長を見守って下さるボランティアを募集しています。

▼期間 7月18日(土)～8月30日(日) (2泊3日程度。日帰りも可能)

▼申込み・問合せ 6月19日(金)までに市社会福祉協議会 ☎内線545へ。

### パブリック・コメント 意見を募集します

市の重要な施策に関する計画を策定するに当たり、その内容について事前に皆さんからの意見を募集します。意見に対する市の考え方は、市ホームページで公表します。

### ■新ごみ処理施設稼働後のごみ の収集回数等(案)

令和10年4月1日からの新ごみ処理施設稼働に伴い、本市収集運搬体制を見直す必要があるため、ごみ分別区分及

【託児サービスあり】 委員に選任され、希望される方には託児サービスがあります。(無料・要事前連絡・生後6カ月以上の子)

び収集回数等を変更します。

■募集期間 6月4日(木)～7月3日(金)

■公表物の掲示場所 市ホームページ、市役所(環境課)、公民館、市民プラザ、図書館

▼提出・問合せ 提出する方の住所、氏名(法人の場合は主たる事務所所在地、名称、代表者の氏名)を記入の上、持参またはFAX、メール、郵送で環境課 ☎内線295へ (FAX 561・6380、メール kanyou@city.hanyu.lg.jp)。

### 廃棄物減量等推進審議会委員を募集

廃棄物の適正処理および減量などについて、ご意見をくださる方を募集します。

▼任期 委嘱日より2年間

▼資格

・市内に1年以上継続して在住の満18歳以上の方

・平日(昼間)の会議(年2回程度)に出席できる方

▼募集人数 2名

▼申込み・問合せ 作文「市

のごみ問題について」(任意様式・400字程度)と

申込書を記入の上、6月30日(火)(必着)までに環境課へ郵送(〒348・8601)、メール(kanyou@city.hanyu.lg.jp)してください。 ※提出した書類は返却しません。

※申込書は同課で配布するほか、市ホームページからもダウンロードできます。

### 羽生市産業文化ホールの 指定管理者を募集

指定管理期間満了に伴い、効果的かつ効率的な運営と市民文化の向上を図るため、新たに指定管理者を募集します。

▼施設名 羽生市産業文化ホール

▼所在地 下羽生876番地

▼応募資格 国内に事業所を置き、文化施設等の管理業務の実績がある法人、団体など

▼指定期間 令和9年4月1日～令和14年3月31日(5年間)

▼選考方法 選定委員会による審査

※詳しくは、6月30日(火)まで生涯学習課で配布している募集資料、または市ホームページをご覧ください。

▼問合せ 生涯学習課 ☎内線314



### 「さいたまけん★こども のこえ」メンバーを募集

みなさんのこえを聴き、県の施策に反映させます。

▼対象 小中高年生相当年齢、未就学児・小中高年生の保護者・養育者

▼内容 県政等に関するWEBアンケートへの回答

▼募集期間 6月1日(月)～7月31日(金)

▼申込み・問合せ 県こども政策課政策推進担当 ☎048・830・3269へ。



県ホームページ

広告

**小原工業** 見積無料  
TEL: 348-0064 埼玉県羽生市藤井上組1317-1  
一級建築塗装技能士 職人直営

**外壁塗装専門**

小原工業 羽生 検索  
TEL: 0120-061-918  
【URL】 https://obara-kougyo.com

羽生市の遺品整理士 便利屋  
**よろずや翔和**  
リサイクルショップ

【店舗】 〒348-0064 埼玉県羽生市藤井上組170-4  
TEL: 048-562-2666 携帯: 070-8546-2467

【事務所】 〒348-0041 埼玉県羽生市上新郷6169-7  
・遺品整理士認定番号: IS49650  
・古物商許可番号: 埼玉県公安委員会 第431230053137号

## 税務職員(国家公務員)を募集

### ▼対象

- ①令和8年4月1日において高等学校または中等教育学校を卒業して3年を経過していない者及び令和9年3月までに高等学校または中等教育学校を卒業見込み者
- ②人事院が①に掲げる者に準ずると認める者

▼試験の程度 高等学校卒業程度

### ▼申込方法等

インターネットによる申込み



人事院 (申込)

※インターネット申込みができない場合は、希望する第1次試験地を所轄する国税局へ。

▼申込締切 6月24日(水)

### ▼試験日

- ・1次試験日 9月6日(日)
- ・2次試験日 10月14日(水)

10月23日(金)のうち指定日

### ▼問合せ 人事院人材局試験課

☎03・3581・1554、関東信越国税局人事第二課試験係☎048・600・3111

## 北彩タウン情報

～でかけませんか となりまち～

### 【行田市】 古代蓮が見ごろを迎えます

古代蓮の里では、6月下旬から8月上旬に行田蓮をはじめとする42種類約12万株の花蓮を見ることができます。朝7～9時が一番の見頃です。

※期間中は、駐車料がかかります。詳しくは、古代蓮会館ホームページをご覧ください。

▼問合せ 古代蓮会館☎048-559-0770

古代蓮会館ホームページ



### 【加須市】 浮野の里のハナショウブ

例年6月中旬ごろまで、浮野の里のハナショウブが見頃です。全国水の郷百選、緑のトラスト保全地の豊かな自然に包まれて、色鮮やかに咲くハナショウブをお楽しみください。

※詳しくは、加須市ホームページをご覧ください。

▼問合せ 加須市環境政策課☎0480-62-1111



加須市ホームページ

### 一日図書館員を募集

書庫の見学や、本のフィルムコープ体験など、図書館の仕事体験してみませんか。

▼日時 7月30日(木)、8月6日(木) 9時30分～15時

▼対象・定員 小学4～6年生。各6名(先着順)

▼申込み・問合せ 7月20日(木)から図書館☎561・8233へ。

※申込書は1人一枚まで

### 自衛官を募集します

■一般曹候補生(第2回目)

▼対象 18歳以上33歳未満の方

▼申込締切 9月1日(火)

▼一次試験 9月22日(火)～24日(木)(内1日)

▼対象 18歳以上24歳未満の方

▼申込み・問合せ 航空学生

▼一次試験 8月28日(金)

▼申込締切 9月19・26日(土)

### 広告

JJA指定葬儀社 専属納棺師が、随時在籍しています

信頼・実績・安心の葬儀社

## かねか苑葬祭

埼玉県羽生市のセレモニーホール

かねか苑天空ホール 羽生 (羽生市東6-6-4(市役所 隣))

かねか苑葬祭会館 羽生 (羽生市東9-7-8(茶店 隣))

かねか苑プラザホール 羽生 (羽生市中央4-2-23(ガソリンスタンド 隣))

フリーダイヤル おむかえ てんぐらに

0120-06-1092

厚生労働省認定 葬祭ディレクター・終活カウンセラー常時在中！お気軽にご相談ください！

## 神山クリニック

8月移転オープン！

### 内覧会開催

7/18(土) 19(日) 20(祝)

予約不要 10:00 - 17:00

会場 羽生市上手子林62-2

お問い合わせ先 積水ハウス株式会社 埼玉営業本部 医療建築マネジメント室  
さいたま市大宮区桜木町1-7-5ソニックシティビル26F TEL.048-647-3931

## 相続・遺言土日無料相談実施中！ (要電話予約)

◎相続手続きや遺言書作成のことなら、どんなことでもご相談下さい。(事前予約制)

提携士業 弁護士・司法書士・税理士・土地家屋調査士 他

行政書士川島幸雄事務所 ☎048-580-7391(土日祝日対応・9時～18時)

羽生市東6-9-1 (Seria 前 Big-A 隣) E-mail:souzoku@water.ocn.ne.jp



■防衛大学校（一般試験）

▼対象 18歳以上21歳未満の  
 高卒者または高専3年次修  
 了者（見込み含む）

▼申込締切 10月15日（木）

▼一次試験 10月31日（土）

■2等陸・海・空士（任期制  
 自衛官）

▼対象 18歳以上33歳未満の  
 方

※申込みは年間を通じて受け  
 付けし、埼玉県内の試験日  
 は受付時にお知らせします。

■問合せ 自衛隊埼玉地方協  
 力本部熊谷地域事務所 ☎  
 048・5222・4855

お知らせ

市体育館を無料開放  
 「エンジョイDAY」

市体育館の施設を無料開放  
 します。ぜひお越しください。

▼日時 6月28日（日） 10時～  
 16時

▼対象施設 メインアリー  
 ナ、サブアリーナ、卓球場、  
 会議室、剣道場

▼場所 市体育館  
 ※市体育館内施設は当日先着

順、1組30分単位の利用と  
 なります。（用具の貸し出し  
 有り、体育館用運動靴持参）

▼問合せ 市体育館 ☎563  
 ・0150



市体育館  
ホームページ

国民健康保険の資格確  
 認書が新しくなります

国民健康保険の資格確認書  
 （青色）が、8月から新しい  
 資格確認書（オレンジ色）に  
 なります。マイナ保険証をお  
 持ちの方には引き続き資格情  
 報のお知らせが交付されま  
 す。新しい資格確認書等は6  
 月末までにそれぞれ特定記録  
 郵便と普通郵便で郵送しま  
 す。内容を確認のうえ大切に  
 保管し8月1日以降使用して  
 ください。

従来の資格確認書（青色）  
 は8月以降、ご自分で裁断す  
 る等処理してください。  
 ※国保活用ブックは、制度改  
 正のため8月以降にお届け  
 する予定です。

▼問合せ 国保年金課 ☎内線  
 184

年金支給額の引き上げ

令和8年度の年金支給額  
 が、法律の規定に基づき、  
 1.9%引き上げとなります。  
 金額は、日本年金機構から  
 発送される年金額改定通知書  
 でご確認ください。

※6月支給（4月分）から変  
 わります。

▼問合せ 熊谷年金事務所 ☎  
 048・5222・5012、  
 内線186



年金機構  
ホームページ

介護支援専門員実務  
 研修受講試験

介護支援専門員実務研修受  
 講試験が実施されます。

▼試験日 10月11日（日）

▼場所 県内の大学等（予定）

▼申込期間 6月1日（月）～6  
 月30日（火）

※期間中、高齢介護課で試験  
 案内を配布します。

▼受験費用 13400円

▼申込み・問合せ 県社会福  
 祉協議会 ☎048・824  
 ・3111へ。

物価高対応子育て応  
 援手当の手続きをお  
 忘れなく

▼申請が必要な方  
 ・令和7年10月1日から令和  
 8年3月31日までに離婚な  
 どにより新たに児童手当の  
 受給者となった方

・公務員で令和7年9月30日  
 時点で羽生市に住民登録の  
 ある児童手当受給者

▼給付額 児童1人当たり2  
 万円

▼申請期限 6月30日（火）

▼問合せ こども家庭課 ☎内  
 線196

北埼玉医師会准看護  
 学校説明会

▼日時

①6月20日（土） 10時～

②7月25日（土） 10時～

③8月28日（金） 18時30分～

④9月26日（土） 10時～

▼予約 ホームページまたは  
 電話にて受付

▼場所・問合せ 北埼玉医師  
 会准看護学校（中央1・2  
 ・3） ☎561・3426

広告

## ダイリンの「家族葬」内覧会 6/14(日)・7/12(日)

**リアルな「知りたい」が、まるわかり。** 実際の家族葬の祭壇を展示。具体的なお葬式の流れから金額まで、まるごと体感いただけます。

後悔のない葬儀選択のポイント3つを、90分で体感できます。いざという時のために近くの葬儀場を見学していきませんか。

①施設・サービス内容  
【時間】第1回 10:00 第2回 11:30 第3回 13:00(各回90分)

個別にご案内

②スタッフの雰囲気

ご予約優先

③料金のわかりやすさ

ご予約特典

ちょっとした疑問からご家庭の事情や資金面など、ゆっくりお話いただけます。

ご葬儀費用がお得になる  
**「青空の会」 入会金 5,500円→0円**

きららテラス羽生 きらら会館 相談ルーム 年中無休 10:00～15:00

【羽生市西3丁目29-14】

毎日受付 9:00～17:00 お急ぎの方・ご都合が合わない方へ **無料個別相談**

◎サクッと短時間で気になることだけを聞いてみたい ◎じっくりと家庭の事情を考慮して相談したいなど

ご希望に合わせて承ります。  
(事前にご予約いただく方がスムーズです)

月々の掛け金・年会費一切不要 **「青空の会」** 会員になりませんか？

ご家族全員でご利用いただける  
 ご葬儀費用割引などの特典があります。 **入会金 5,500円(税込)** **事前相談 された方は 無料**

**ダイリン** ☎0120-56-3006

24時間受付 <https://dairininc.co.jp/> ダイリン 検索

## 防火管理者の資格取得講習会

多数の人が集まる事業所等では、消防法により防火管理者の選任が必要です。そこで、防火管理者の資格を取得するための講習会を開催します。

- ▼種別 甲種防火管理新規講習
- ▼期日 7月22日(水)・23日(木)
- ▼場所 市民プラザ
- ▼定員 75名(先着順)
- ▼費用 8000円
- ▼申込み 6月18日(木)～7月1日(水)

※WEB申込みのみ。詳細については一般財団法人日本防火・防災協会ホームページをご参照ください。

- ▼問合せ 同協会 ☎03・6263・9903

## 危険物取扱者試験

一定数量以上の危険物を取り扱うためには危険物取扱者の資格が必要です。

- ▼試験日・会場・種類 8月9日(日)・JA共済埼玉ビル(さいたま市)・乙種第4類(定員制)

- ▼願書申請期間 6月17日(水)～24日(水)
- ※電子申請のみ受付
- ▼試験手数料

- ・甲種…7200円
- ・乙種…5300円
- ・丙種…4200円

※試験案内、受験願書は市消防本部で配布しています。

- ▼問合せ 市消防本部予防課 ☎565・1234

## 市税の納期限内納付をお願いします

市税は税目ごとに納期限が定められています。納期限は、納付書に記載されていますので、ご確認ください。納期限までに納付が無い場合、法律に基づき、督促状が發送されます。また、本来納めるべき税額のほか、延滞金が加算される場合があります。

市税は、羽生市の福祉や教育などといった行政サービスの財源となっています。市税の納期限内納付について、皆様のご理解とご協力をお願いします。

- ▼問合せ 収納課 ☎内線141

## 緊急地震速報試験放送による訓練

全国瞬時警報システム(アラート)から送られてくる国からの緊急地震速報を、皆さんへお伝えするため、防災行政無線を用いた訓練を行います。

- ※アラートは、緊急情報を国から市へ人工衛星などを通じて瞬時に伝達するシステムです。
- ▼日時 6月17日(水) 10時頃

※防災行政無線での一斉放送 ※気象状況、災害などにより、訓練を中止する場合があります。

### ▼放送内容(予定)

「こちらは防災羽生です。ただいまから訓練放送を行います。緊急地震速報。大地震です。大地震です。これは訓練放送です(3回繰り返し)」

- ▼問合せ 地域振興課 ☎内線224



— 広告 —

羽生市の築古戸建てをそのまま買います!

- ✓築30年以上、空き家、何年もそのままOK!
- ✓相続した古い実家、売却にお困りなら。

「片付け・草刈り」不要。

株式会社イズミ 不動産部 ☎050-3537-8727  
行田市場玉4173-2

MUSBELL

うちの子も結婚できました!

独身のお子様の結婚相談

あきらめないで!まずはお気軽にご連絡ください。

マル通マークCMS取得 MUSBELL株式会社  
結婚相談所ムスベル大宮 ☎0120-138-026  
さいたま市大宮区下町1-6-2 TS-1ビル2階 (通話料無料) 営業時間:10時~19時 定休日:第2・第4水曜日

女性のためのはじめてのマナーセミナー

こんな疑問や不安をお持ちの方必見! /

- ✓貯金だけでは不安。話題のNISAやDeCoは必要? でも何から始めていいかわからない方。
- ✓教育費、介護、相続にかかるお金が心配な方。
- ✓年金だけで暮らしているか心配な方。
- ✓物価が上がっているのに、家計を見直していない方。
- ✓家族や友人にお金の相談ができない方。

開催日:2026年7月19日(日)  
午前の部:10:00~11:30  
午後の部:14:00~15:30  
場所:ワークヒルズ羽生会議室

今さら聞けないお金の話をわかりやすく説明します  
講師:ファイナンシャルプランナー 高橋 史明  
参加費:無料(各回10名)  
参加特典:ライフプラン無料相談

右の二次元コードまたはお電話でお申し込みください  
マネーリパティ  
高橋 史明:080-3758-5707

※先着順/予約制のためお早めにお申し込みください

# 土のうステーションをご利用ください

固建設課 ☎ 内線 251

集中豪雨や台風等により、浸水による被害が発生する場合があります。市では、皆さんが必要に応じて、いつでも土のうを持ち出せるように「土のうステーション（土のう置場）」を設置しています。いざというときは各家庭でご自由にご利用ください。

### ▼設置箇所

設置場所	所在地	設置場所	所在地
①中央公園西側交差点付近	東 9-3 地内	⑦新田公園内	西 5-17 地内
②城沼公園内	東 7-8 地内	⑧神戸コミュニティセンター内	神戸 1321-3 地内
③市営旭町団地内	南 5-22 地内	⑨光の公園南東	南羽生 3-18 地先
④産業文化ホール北側駐車場付近	南 6-12 地内	⑩すかげ運動公園駐車場	須影 7 1 3 地内
⑤元町公園内	南 2-12 地内	⑪上新郷公園内	上新郷 1 8 2 2 地先
⑥栃木東公園内	東 3-19 地内	※羽生大沼グラウンド駐車場の土のうステーションは廃止となりました。	

### ▼利用上の注意

- 土のう袋の中身は砂で、1袋約15キロです。持ち出しは汚れてもよい服装で行い、車両などで運搬する際はブルーシートなどで保護してください。
- 取り出し後は、ブルーシートを元の状態に戻してください（写真参照）。
- 自宅で土のうを保管できる場合、直射日光を避けた場所で保管してください。
- 必要な分を持ち出し、不要になった土のうは戻してください。



# 止水板補助金制度をご利用ください

固建設課 ☎ 内線 251

集中豪雨や台風等による床上・床下浸水対策として、過去に浸水被害を受けた地域や今後被害が想定される地域の建物に止水板を設置する費用の一部を補助します。ご自宅の浸水対策を検討されている方はぜひご利用ください。

※必ず、工事着工前に申請書を提出し、交付決定後に着工してください。

▼補助金額 止水板設置工事費用の2分の1（上限30万円）

※止水板とは…耐水性能を持つ素材の板で、建物の出入口などに設置ができ、取り外し可能なものです。土のうと比較して、軽量かつ短時間で設置できます。また、止水能力も優れています。



## シラコバト賞候補者募集

街の美化や緑化、防犯や青少年健全育成活動など、積極的に地域活動を行っている方をぜひご推薦ください。

▼受付期間 6月30日(火)まで

▼問合せ 羽生市コミュニティ協議会事務局（地域振興課） ☎ 内線 2 2 3

## 小規模契約希望者登録名簿の申請について

▼登録期間 8月1日～令和10年7月31日（2年間）

▼対象となる契約 100万円以下の軽易な契約

▼申請方法 6月15日(月)から7月31日(金)までに契約検査課へ申請してください。

※この登録は指名や契約を約束するものではありません。  
 ※申請書等は契約検査課窓口で配布または市ホームページからダウンロードできます。

▼問合せ 契約検査課 ☎ 内線 3 2 4



市ホームページ

— 広告 —

プロがお撮りする納得＆満足のお写真◎

# 終活写真

ご希望により修整もバッチリ!!  
 しわ・しみ・目をパッチリ・髪のボリュームアップ  
 よりやわらかい表情に・5歳若く・10歳若く◎

料金例：手札サイズ8,800円(税込)

## フォトランドコバヤシ

TEL 561-1766 木曜定休 ご予約を

羽生駅 羽生インター  
 羽生警察 駐車場完備

羽生市にお住まいの方へ!

出張買取・不用品引取・遺品整理なら

# Q誠実堂へ!

ホームページはこちらから!

お電話1本ですぐ対応!出張費＆査定費無料

☎0120-247-927 【営業時間】 10:00~20:00

## 第49回ふれあい住宅デー

▼日時 6月21日(日) 10時～15時

▼場所 眞健堂薬局前駐車場  
(西3・23・1)、三田ヶ谷  
農村センター(三田ヶ谷2  
277)

▼内容 住宅無料相談、包丁  
研ぎ、網戸張りなど

▼問合せ 埼玉土建 一般労働  
組行田羽生支部 ☎553  
・2321

## 空き家・空き地の適正管理について

空き家・空き地を適正に管理することは、土地所有者等の責務です。

適正な管理がされていない空き地は、害虫等の発生のほか、不審火や不法投棄、犯罪発生のおそれが高まり、他人が怪我などをした場合には、その所有者等の責任となります。定期的な除草や樹木の剪定など、常に適正な管理を心がけてください。

また、ご近所の方や自治会

## 災害時協力井戸の登録をお願いします

市では、災害時において供給が困難となるおそれがある生活用水を確保するため、災害時協力井戸の登録を行っています。

### ▼登録の対象となる井戸

- ・市内にある現在使用されている井戸で、今後も引き続き使用される予定のもの。
- ・所有者または管理者により適正に管理されているものであること。
- ・災害時、近隣住民等に生活用水として井戸水を無償で提供できること。

### ▼登録手続き (詳しくは市ホームページをご覧ください。)

「羽生市災害時協力井戸登録申出書」に必要な事項を記入し、地域振興課窓口へ提出ください。

### ▼登録後の災害時協力井戸の維持管理について

井戸の維持管理は、所有者または管理者に行っていただきます。

### ▼井戸情報の公開について

所有者の同意を得られた場合のみ、市ホームページで住所を公開します。※災害時にはすべての登録井戸の情報を公開します。

### ▼問合せ 地域振興課 ☎内線 224



市ホームページ



などに連絡先を伝えておくことで、何か問題が発生したときに、すぐに対応できます。るとともに、良好な関係の構築にも繋がります。無用なトラブル等の発生を予防できます。

### ▼問合せ 環境課 ☎内線 296

## LED照明への計画的な交換について

家庭やオフィス、工場などで使用している一般照明用の蛍光灯は2027年末までに製造・輸出入が禁止になります。蛍光灯が切れたタイミング等で、計画的にLED照明に交換しましょう。

詳しくは、環境省のホームページをご確認ください。

### ▼問合せ 環境課 ☎内線 296

広告

**楽天ポイント使える! 貯まる!**  
スマホ・パソコンで注文、玄関まで宅配!

ベイスィアネットスーパー

広報はにゅう限定クーポン配布中  
クーポンはこちら

初めのご利用限定

**1,000円OFF**

こちらのクーポンは実店舗では使用できません

## 6/27(土) プロが教える「女性のためのはじめてのマネーセミナー」講師 桐生 諒一 (上尾市出身)

相次ぐ値上げのニュースに続く低金利のいま、充実した将来をおくるためにも正しいお金の知識が必要です。

そこで年間700件以上の相談を受けるファイナンシャルプランナーの桐生 諒一さんが、「老後資金ってどのくらいあれば安心なの?」「新NISA活用法」「手堅く増やせる資産活用法」などについてわかりやすく解説してくれます。参加者特典として無料の個別相談の予約(後日開催)をご用意。この機会にぜひご参加を。

日 6月27日(土) 午前の部 10時30分～12時15分

場 加須市市民総合会館「市民プラザかぞ」302会議室B

※東武鉄道伊勢崎線「加須駅」徒歩3分

費 無料 (先着15名様)

お申し込みフォームはこちら

※要事前予約、開始時刻の15分前受付開始



お問合せ・お申し込み  
LIFE WIZ セミナー事務局  
TEL:048-606-4787 (受付時間 10:00～17:00)



### 教科書展示会

小・中学校で使用する教科書  
を展示します。

▼日時 6月12日(金)～30日(火)

9時30分～16時30分

※6月13日(土)、21日(日)は9時30分～12時のみ

▼場所 羽生教科書センター  
(羽生北小学校内)

▼その他 展示される教科書は  
見本です。貸し出しはできません。

▼問合せ 学校教育課 ☎内線 308

### 市内中学校の制服譲渡会

皆様からご寄附いただいた制服をお譲りします。

▼日時 6月20日(土) 14時～15時30分

▼場所 ワークヒルズ羽生

▼対象世帯 市内の中学校へ入学・転入する予定で、家庭の事情により制服の購入が困難な世帯

※クリーニング代の一部負担あり(現金のみ)

▼問合せ 市社会福祉協議会 ☎内線 545

### 「男女共同参画週間」

6月23日から29日は「男女共同参画週間」です。

■男女共同参画パネル展

▼日時 6月5日(金)～12日(金)

※最終日は正午まで

▼場所 市役所1階ロビー

■男女共同参画図書紹介コーナー

▼日時 6月1日(月)～29日(月)

▼場所 市図書館

▼問合せ 人権推進課 ☎内線 322

### 認知症カフェ

■つくるうカフェ

▼日時 7月10日(金) 13時30分～15時30分

▼場所 M D Library

### グループ・団体 参加者募集

#### 将棋クラブ

“棋は対話なり”という言葉があります。コミュニケーションの手段として将棋を始めてみませんか。

#### ▼活動日時・場所

毎週土曜日 9時～12時

#### ▼問合せ

新郷公民館 ☎ 561-1013



▼費用 無料、予約不要  
▼問合せ みんなのちから笑顔会 ☎ 538・7855、  
高齢介護課 ☎内線 162

### 「ダメ。ゼッタイ。」普及運動

6月20日から7月19日まで「ダメ。ゼッタイ。」普及運動実施期間です。薬物乱用防止を呼び掛ける街頭キャンペーン及び薬物乱用防止を目的とする国連支援募金活動を実施します。

正しい知識を身につけ、薬物乱用から自分自身を守りましょう。また、薬物でお困りの方は、ご相談ください。

▼問合せ 加須保健所 ☎ 0480・61・1216

### 主な公共施設の休館日等

施設名称	休館日	窓口受付時間
市役所	土曜日・日曜日・祝日	8時30分～17時15分
市民プラザ	なし	
各公民館	火曜日(祝日の場合は翌日)・祝日	9時～17時
キャッセ羽生	なし	
ワークヒルズ羽生	毎月第4火曜日(祝日の場合は翌日)	8時30分～21時
市体育館	毎月第2火曜日(祝日の場合は翌日)	
市図書館	火曜日(祝日の場合は翌日)・	9時～18時
市郷土資料館	第4木曜日(7・8月を除く)	9時～16時30分
産業文化ホール	火曜日(祝日の場合は翌日)・祝日の翌日	8時30分～17時30分

— 広告 —

### ボートレース戸田【7月の開催予定】

#### ▼開催日

本場：1日(水)、7日(火)～12日(日)、17日(金)～20日(祝)、24日(金)～27日(月)

▼場所 ボートレース戸田(戸田市戸田公園 8-22)

▼問合せ 埼玉県都市ボートレース企業団 ☎ 048-823-8711

※同企業団は羽生市など15市で構成され、事業収益からの配分金は市の貴重な財源となっています。

### 【65歳以上の方向け ♠ 宅配弁当】

#### ※管理栄養士監修の日替わり 御献立

- ・ 国産食材で安心 昼食・夕食 2回配達可能
  - ・ 塩分控えめで優しい味付け
  - ・ ご家族に安心の みまもりサービス
- ※ 施設給食も承ります。お気軽にご相談ください

パンフレットのご請求・ご質問など  
お気軽にご連絡ください☆

#### メニュー

- ◎ 普通食(減塩)
- ◎ カロリー調整食
- ◎ ムース食
- ◎ 腎臓食・透析食他



Instagram

※盛付け・配達スタッフ急募中

合同会社オレンジサイド  
ライフデリ 加須・羽生店

TEL 048-598-3570 羽生市東1-1-54

<https://www.orangeside.jp>

詳しくはこちら



ホームページ



LIFE DELI

# Monthly HaNews



4月19日(日)～5月5日(祝)、大天白公園で第69回藤まつりを開催。公園中央の池を囲むように設けられた、藤棚や立ち藤など、見事な藤の花が見られました。25日(土)・26日(日)は、飲食の販売や奉納芸能、子ども縁日なども開かれました。



① 25・26日は、見頃を迎えた花を見に、たくさんの方が訪れました②平成館道場の奉納剣道③「楽寿、茶の会」による抹茶のおもてなし④白や紫色の藤の花が優雅に垂れ下がり、見る人を楽しませます⑤羽生太鼓みやびによる和太鼓の演奏



5月6日(祝)、キヤッセ羽生で「第3回羽生バーガーフェス」を開催。市内、千葉県、大阪府などから7店が出店し、味や素材にこだわったハンバーガーを販売しました。開始前から行列ができるほどの人気ぶりで、当日は約4,000人が訪れ、本格バーガーを楽しみました。



4月25日(土)、羽生実業高校で園芸即売会を開催。園芸科と農業経済科の生徒が丹精込めて育てた花苗・野菜苗を求め、たくさんの地域の方が買い物に訪れました。生徒たちは、販売する苗の準備や当日の接客などを通して、働くことの基礎を学びました。



4月29日(祝)、宝蔵寺沼ムジナモ自生地でNPO法人埼玉県絶滅危惧植物種調査団の三上忠仁氏を講師に迎え植物観察会を開催。宝蔵寺沼の植生環境についての解説後、自生地内で植物観察を行いました。参加者は、自生地内の多くの植物に触れていました。



5月3・4日(祝)、道の駅にはゅうでGWイベントを開催。会場となった芝生広場ではキッチンカーや飲食ブースなどが出店し、歌や踊り、バンド演奏などのステージも披露されました。両日とも天気に恵まれ、たくさんの市内外からの方々にぎわいました。



5月3日(祝)、下新郷地区で「お米の学校」を開催。地元農家さんが地域子どもたちに、食と農の大切さを伝えるために企画したもので、親子含めて約30名が田植えを体験しました。参加者は、泥の感触を楽しみながら、昔ながらの手植えで苗を植えました。



5月10日(日)、「第19回村君あおぞら市場 in 永明寺」を開催。手打ちうどんや焼きそばなどの飲食店や雑貨、野菜販売などの出店が立ち並びました。会場内は朝から大盛況で、来場者は買い物と、太鼓やフラダンスなどのステージ、抽選会を楽しみました。



5月2日(土)、市図書館で「春のこどもフェスティバル」を開催。かえるのうたの手遊びや、大型絵本の読み聞かせ、ぼうしやさんの劇、エプロンシアターが行われました。会場は、参加した親子たちの楽しそうな笑い声であふれました。

## 6月のキャッセ情報

フリーマーケット&さいたまマン  
ヒーローショー「捨てる神あれば、  
拾う神もあり」

掘り出しモノが見つかるフリー  
マーケットとご当地ヒーローさい  
たまマンのヒーローショー

▼日時 6月14日(日) 10時～15時  
(毎月第2日曜日)

## 公園まつり

Otodokeバンドの演奏や子ども  
縁日、はちみつ販売の試食販売な  
ど

▼日時 6月28日(日) 10時～15時  
(毎月第4日曜日)

## 集蜜体験

随時実施中

※詳細はキャッセ羽生へ。

■問合せ キャッセ羽生 ☎565

5255



## Nature

## 羽生市ムジナモ保存会

羽生市ムジナモ保存会は、ムジナモの保護・  
増殖に関する調査・研究を推進し、文化財に対  
する意識の向上及び宝蔵寺沼ムジナモ自生地の  
保全を図ることを目的に、1983年に発足さ  
れ、40年以上にわたって活動しています。

ムジナモは、大雨による流出や環境変化の影  
響により、1960年代後半から野生下での確  
認ができなくなりました。しかし、市民を中心  
とした会員が、自宅でムジナモを栽培・増殖し、  
宝蔵寺沼ムジナモ自生地に放流を行ってしま  
した。その活動が実り、自然繁茂が確認でき、令  
和4年以降は放流せず、生育を見守っています。

また、野生復帰が発表された現在は、子ども  
から大人まで130人以上の会員が、行政や専  
門家とともに、植物や生き物の共存できる環境  
の要因である地下水の調査や、ムジナモを知っ  
てもらおう講演会や広報活動を行っています。

▼問合せ 環境課 ☎内線295



令和7年1月に開かれたムジナモ野生復帰  
記者会見で喜びを分かち合う会員たち

## Food

## 市内飲食店を紹介します

市観光協会ホームページ「羽生市飲食店マップ(デジ  
タル版)」で掲載中の店舗を紹介します。



## うまみ家

夫婦2人で営む餃子屋です。一つひ  
とつ手握りした冷凍餃子は、にんにく  
あり、なし、スタミナ(にんにく量1.5  
倍)の3種類から選べます。冷凍餃子  
の配達も承ります。市内への配達無料。

▼住所 下手子林 2214  
▼電話 080-5455-4405  
▼営業時間 10時～18時30分  
▼定休日 水曜日



## ソルデシレ

(株)ウィンズ・アークの工場に併設され  
た直営店です。高品質なスイーツをお求  
め安い価格でご提供いたします。贈り物  
や記念日向けの商品も充実。華やかなス  
イーツを用意して、お待ちしております。

▼住所 秀安 407  
▼電話 560-7020  
▼営業時間 9時～19時  
▼定休日 水曜日

## 掲載店舗募集中!

※市内に事務所を有する飲食店に限る。

▼問合せ 市観光協会 ☎562・6115



申込みフォーム

戦場のベーカリー

戦下のウクライナでパンを焼く  
(フェリシティ・スペクター / 著、  
藤沢町子、齋藤匠 / 訳)

ロシア侵攻下、電力も物流も断たれたウクライナ各地で、人びとはパンを焼き、前線や占領地、避難民に届け続けた。戦地で「食」が果たした役割を克明に記録した戦争と日常の境界を描く、第一級のルポルタージュ。



サム・アルトマン評伝

AIで世界を変えた男の正体  
(周恒星 / 著、牧高光里 / 訳)

サム・アルトマンはいかにしてAIで世界を変えようとしているのか？インタビューやブログ、SNSから抜粋した内容なども丹念に拾い、その半生に迫る。AIの歴史やイーロン・マスクをはじめとする周辺人物のストーリーも丁寧に描かれる。



鎌倉・室町・安土  
桃山時代の暮らし  
(西谷大 / 総監修)



小学生のお料理  
ブック 世界のごはん  
(青木ゆり子)



5分後に  
君と涙のラスト  
(エブリスタ / 編)



知っトク認知症  
家族と本人が自分らしく  
暮らし続ける超入門  
(安藤なつ、  
繁田雅弘 / 共著)



杏のとことこパリ  
子連れ旅  
(杏)

▼今年は羽生市立図書館・郷土資料館 開館 40 周年です！

7月には親子で動く本棚を作る講座を、11月にはさまざまなワークショップやキッチンカーが集う「図書館・郷土資料館フェス」を開催します。好奇心をくすぐるにぎやかな催しに、ぜひご参加ください。

▼問合せ 市図書館 ☎ 561-8233

開館時間 / 9時～18時

休館日 / 毎週火曜日・第4木曜日



English



What do you like to do on a rainy day?  
(雨の日には何をするのが好きですか?)

I like to read books. How about you?  
(本を読むのが好きです。あなたはですか?)

I like to watch movies.  
(映画を観るのが好きです。)

日本の6月は梅雨の季節です。大雨で外出できないこともあり、家で過ごす機会も増えます。それでも、読書や映画など家で楽しめるものはたくさんあります。友人に雨の日の楽しみ方を尋ねるときは、“What do you like to do on a rainy day? I like to read comic books.”と言いましょ。雨に濡れて風邪を引かないよう気をつけてください。(国際化推進員・アレックス)



Poems

俳句

(羽生市俳句連盟・須影俳句会)

アカシアの花のさかりの丘の上

暮雨霽 萩原 澄江

暇過ぎて二時にはお茶す日永かな

中央五 蓮見由美子

藤の昼腕に重たき児の眠り

須影 羽立 和子

葦立やいつしか後期高齢者

上新郷 藤野ヨシエ

藍染の町に燕の飛び交へる

上新郷 細村 雅子

柱時計狂ひて時刻告ぐ春の昼

本川俣 堀越よし江

新緑のわづかに揺るるしなやかさ

下羽生 水野 栄子

葎切の今朝はいづこや声遠く

本川俣 矢辺 敏子

日曜に届く手筈やさくらんぼ

南二 山崎 尚生

絵稚拙にも想像できるチューリップ

南六 山畑久美雄

短歌

(羽生短歌会)

音色さえ聞こえるような揺れを見せ  
藤の花房鈴にもなりぬ

東六 井上 葉子

田植えあと澄める水面に光さし  
映すけしきに心うばわる

東七 原田 千春

陸橋を越えゆくわれの正面に  
真白き富士の姿うるわし

東一 小野寺真知子

# 7月の無料相談

羽生市役所 ☎ 561-1121 (代)

相談名	内容	日時	場所	問合せ
行政相談	道路、河川などの 困りごと	1・8・15・22日(水) 9時～12時 ※受け付けは11時30分まで	市役所 101 会議室	市民生活課 ☎内線 131
司法書士相談	多重債務、相続、 後見制度など	1日(水) 13時30分～16時 (要予約、一人30分)	市役所 101 会議室	市民生活課 ☎内線 131
登記・測量相談	登記、境界、 土地建物調査など	28日(火) 13時～16時 (要予約、当日受け付け可)	市役所 101 会議室	市民生活課 ☎内線 131
行政書士相談	相続、遺言、 離婚協議など	28日(火) 13時～16時 (要予約、当日受け付け可)	市役所 101 会議室	市民生活課 ☎内線 131
消費生活相談	消費生活全般 (多重債務含む)	毎週月～水・金曜日 10時～12時、13時～15時	市役所消費生活センター (面談または電話相談☎560-6270) ※面談は要予約	
法律相談	法律全般	9・16・23日(木) 13時～ 16時50分(要予約、一人30分)	市役所消費生活センター	市民生活課 ☎内線 131
人権相談	人権全般	21日(火) 9時～12時	市役所 101 会議室	人権推進課 ☎内線 321
税務相談	税全般	6日(月) 13時30分～16時(要予約)	市役所 101 会議室	税務課 ☎内線 117
農地相談	農地の困りごと	30日(木) 13時30分～ 15時30分(要予約)	市役所 101 会議室	農業委員会事務局 ☎内線 288
心配ごと相談	困りごと全般	1・8・15・22日(水) 9時～12時 ※受け付けは11時30分まで	市役所 101 会議室	社会福祉協議会 ☎内線 545
結婚相談	出会いの機会など	5日(日)・21日(火) 13時～15時	市民プラザ ※21日は社協面談室	社会福祉協議会 ☎内線 542
認知症相談	認知症全般	15日(水) 13時30分～ 16時30分(要予約)	市役所面談室	高齢介護課 ☎内線 162
女性相談	女性の抱える 悩み全般	1・8・15・22日(水) 13時～16時(要予約)	市役所内 <sup>パープル</sup> PURPLE 羽生☎561-1681	
児童・生徒のいじめ・ 心の悩み相談	不登校、友人関係、 学校生活など	毎週月・水・金曜日 11時～16時 ※長期休業中を除く	市民プラザ地下1階 教育相談室☎561-8080	
家庭児童相談	子育て全般	毎週月～金曜日 9時～12時、13時～16時	市民プラザ地下1階 家庭児童相談室☎562-4400	
就職相談	求人・職業紹介	毎週月～金曜日 10時～17時	市民プラザ1階 ふるさとハローワーク☎560-3001	
防犯相談	防犯全般	毎週月～金曜日 随時(要予約)	市役所地域振興課☎内線 222	

折原	増田	田口	関口	秋谷	新井	渡邊	漆原	鈴木	那須	高原	山口	根岸	島野	新井	布川	鈴木	おくやみ (遺族から掲載希望のあった方)
民江	キサ	茂	仁子	實	榮子	吉子	茂	千恵子	弥恵子	陽子	義正	のぶ	順一	征一	久美子	令子	
様	様	様	様	様	様	様	様	様	様	様	様	様	様	様	様	様	
66	96	84	88	93	92	79	80	89	69	71	95	96	70	87	60	83	
歳	歳	歳	歳	歳	歳	歳	歳	歳	歳	歳	歳	歳	歳	歳	歳	歳	
下村	上村	尾崎	藤井	今泉	稲子	上新	下新	東	東	北	西	西	南	南	中央	中央	
君	君	君	上組	君	君	郷	郷	4	3	3	3	3	8	3	4	3	

# Information

## 日曜開庁（市民生活課・税務課・収納課）

7月5・19日(日) 8時30分～12時  
 ※住民異動届・パスポート申請に係る業務は受付不可

## 6月の納税・保険料

市県民税・森林環境税（第1期）

## 各公民館での証明書交付サービス（中央を除く）

毎週水・木・金曜日 9時～17時  
 ※住民票・印鑑証明書・所得証明書・市県民税所得課税証明書・非課税証明書を取得可

## 【要予約】マイナンバーカードの手続き（市民生活課）

受付時間 8時30分～17時（平日）

## 7月の在宅当番医（羽生・加須）〈受付時間：9時～17時（羽生）、～18時（加須）〉

※急な変更がある場合もありますので、事前に医療機関へお問い合わせください。

日	医療機関	電話番号	所在地
5日(日)	いしばし糖尿病内分泌内科クリニック	☎ 594-9336	下手子林 1448
	西山救急クリニック	☎ 0480-63-3111	加須市北小浜 408
12日(日)	いのうえ内科・呼吸器内科クリニック	☎ 598-7733	中岩瀬 323-1
	中田病院	☎ 0480-61-3122	加須市元町 6-8
19日(日)	今成医院	☎ 561-2317	下川崎 818
	十善病院	☎ 0480-61-2595	加須市愛宕 1-9-16
20日(祝)	山田クリニック	☎ 561-0177	上新郷 5939
	西山救急クリニック	☎ 0480-63-3111	加須市北小浜 408
26日(日)	太田整形外科クリニック	☎ 562-6700	南 2-20-22
	中田病院	☎ 0480-61-3122	加須市元町 6-8

※救急医療の受診に迷ったら、24時間年中無休の埼玉県救急電話相談☎ #7119 または 048-824-4199 へご連絡ください。

## Q 広報クイズ

正解者には抽選でプレゼントが当たります。当選はがきを市役所に持参し、交換してください。

■問題 清水卯三郎がパリ万博から帰国後、浅草から日本橋に移転した店の名前は？

〇〇〇屋

■応募資格 市内在住の方 ※各月一人1通まで

■応募方法 問題の答え、住所、氏名、年齢、ペンネーム、広報の感想をご記入の上、6月19日(金)までに、はがきまたはメールで応募してください。(必着)

・はがき…〒348-8601 羽生市役所秘書広報課「広報クイズ」係

・メール…koho@city.hanyu.lg.jp

※件名に「広報クイズ」と明記



※必要事項が明記されていない場合は、抽選対象外となります。  
 ※当選者の発表は、当選はがきの発送をもって代えさせていただきます。  
 ※先月号の答えは「さいたま水族館」でした。

今月のプレゼントはこちら♪



(株)創味食品関東工場

創味のつゆ  
500ml × 2本  
10名

【施設情報】上岩瀬中妻 737番 1/ 延床面積：約 17,700㎡



広報クイズの商品提供店(市内)募集中。詳細は秘書広報課☎内線 203へ。

## 読者の声

-Reader's Voice-

▼ふるさと納税が4億6千万円以上で驚きました／オロ・30代▼わんぱくちゃんは良いですね！未来が明るくなります／モロさん・70代▼市民意識調査の結果が興味深かった。市政にもっと市民の声が反映されるとよいと思う／タッキー・20代▼小学生の女子2名が書き初め展で受賞された写真を見ました。すごく上手くて驚きました／ゆうママ・50代▼今度公民館講座に行きたいと思います／亀太郎・60代

# Hanyu Jin

## 羽生人



Masuda Shogo **増田 将悟**さん  
(藤井上組、32歳)

- ◎羽生のここが好き 羽生中央公園です。小さい頃、少年野球や学校のイベントなどでよく通っていました。思い出が詰まった場所です。
- ◎次の方へ 豊富な知識と明るい人柄で、会うたび話が弾む素敵なお方です。市内の紙器の企画・製造会社で働く、中嶋美貴さんを紹介いたします。

市内の金属加工会社で働く、増田将悟さん。昭和41年に祖父が起業した会社で、店舗用什器や販促備品などを製造します。

祖父の「家を継ぐんだよ」という言葉を胸に、工業高校・工業大学へと進学した増田さん。大学で進路を見つめ直した際、心に浮かんだのが、「ものづくりが好き」という純粋な気持ちでした。無機質な材料が、価値ある製品に生まれ変わる瞬間の楽しさや喜びを、多くの人と分

### 無機質な材料から価値ある品へ ものづくりの喜びを分かち合う

かち合いたい。その思いに至り、決意を固めたと振り返ります。他社で5年間の修業後、27歳で家業に入りました。

現場で一通りの製造工程に携わった後、現在は専務として組織のかじ取りを担う増田さん。大切にしているのは、依頼主の「思い」を形にする提案力。言われたものを作るだけでなく、プロの視点から付加価値をつけられるよう、各部署と連携しながら取り組んでいます。「作っ

た製品が店で使われているのを見たとき、充実感で満たされ「す」と仕事の醍醐味を話します。増田さんは、より良い組織づくりのため、月に1回、同業種の勉強会に参加しています。他社の先進的な取り組みなどが聞けて、大変勉強になるそうです。今後は地域とより深く関わり、新しい価値を生み出したいと話す増田さん。伝統を受け継ぎながら、ものづくりの新たな価値と喜びを追求していきます。

増田さんは、より良い組織づくりのため、月に1回、同業種の勉強会に参加しています。他社の先進的な取り組みなどが聞けて、大変勉強になるそうです。今後は地域とより深く関わり、新しい価値を生み出したいと話す増田さん。伝統を受け継ぎながら、ものづくりの新たな価値と喜びを追求していきます。

#### ▽編集後記

今月号の掲載で、初の取材内容と撮影した写真が掲載されました。我ながら良い1枚が取れたなど自画自賛しています。素敵な笑顔と取材へのご協力、ありがとうございます。(前澤) GW中、田植え体験を取材しました。子どもたちが一つずつ苗を手植えしている様子を見て、昔の米作りがいかに重労働であったか深く想像させられました。毎日おいしいご飯を食べられる幸せ。農家の方たちと便利な時代に改めて感謝します。(久保田)

#### 市の人口と世帯数

※5月1日現在。( )は前月比  
人口…53,492 (+ 0)  
男…26,945 (- 12)  
女…26,547 (+ 12)  
世帯…25,481 (+ 34)

〈4月中〉  
転入…251 転出…197  
出生…16 死亡…68



スマホなどで  
広報を読む  
アプリ「マチイロ」  
13言語対応



イベント情報など  
市公式LINEで  
配信中♪

